



# Les preuves de L'influence Astrale

Votre destin est-il écrit ?

Par Eric Cordier

Editions **leBmst**

# **Les preuves de l'influence astrale**

**Votre destin est-il écrit ?**

Par Eric Cordier

Avec la collaboration de Gérard Laffont

© 2008 <http://www.jeboost.com> Tous droits réservés.

# Sommaire

Introduction.....	5
Les preuves de l'astrologie.....	8
L'EFFET MARS.....	8
LES AUTRES STATISTIQUES ETONNANTES.....	12
CONCLUSIONS .....	15
L'astrologie décryptée .....	17
La technique astrologique.....	20
DIFFERENCE ENTRE SIGNE SOLAIRE ET ASCENDANT ....	20
BELIER.....	21
TAUREAU.....	22
GEMEAUX.....	23
CANCER.....	23
LION.....	24
VIERGE .....	25
BALANCE.....	26
SCORPION .....	26
SAGITTAIRE .....	27
CAPRICORNE .....	28
VERSEAU.....	29

<b>POISSONS .....</b>	<b>30</b>
<b>Cause de l'influence des astres .....</b>	<b>34</b>
<b>Le guide lunaire .....</b>	<b>36</b>
<b>Les prévisions .....</b>	<b>39</b>
<b>ANDRE BARBAULT .....</b>	<b>39</b>
<b>LES ELECTIONS PRESIDENTIELLES FRANCAISES .....</b>	<b>45</b>
<b>Comment interpréter un thème .....</b>	<b>46</b>
<b>Conclusion .....</b>	<b>50</b>

## Introduction

**L'**astrologie est un phénomène de société tout en étant la plus vieille science du monde.

Oui, effectivement, elle a été considérée comme une science jusqu'en 1666 où elle a été définitivement bannie de la Sorbonne, université française la plus prestigieuse. C'est la religion, ainsi que la pensée rationaliste, qui ont été à l'origine de cette éviction.

Depuis elle n'a cessé d'être soumise à des critiques : elle ne reposait sur aucune vérité scientifique, c'était une croyance sans fondements, etc.

De nos jours, si on pose à des personnes lambda la question « croyez-vous à l'astrologie ». La réponse est nette, soit « oui » ou « non ». Sans même savoir ce que cache l'astrologie avec ses principes et ses fondements, on répond encore trop souvent « non ».

Pourquoi répondre par la négativité au lieu d'un simple « je ne sais pas, je ne l'ai pas étudiée ». Par exemple, au sujet d'autres sciences, si on vous pose la question « croyez-vous à la psychologie », sans hésiter, la majorité répondra un « Oui » convaincant.

Pourtant, la différence est minime. Quelqu'un a-t-il déjà vu l'inconscient ? Pouvez-vous sentir votre moi, surmoi, etc., les principes de base de la psychologie ? Il paraît que vos souvenirs sont tous ancrés dans votre inconscient, quelles preuves en avez-vous ? Est-ce que quelqu'un les a déjà photographiés ? Non, n'est-ce pas ! Pourtant vous répondrez sûrement « oui » plus facilement qu'avec l'astrologie alors qu'elle non plus n'a jamais été prouvée.

Alors pourquoi l'astrologie a tenu contre vents et marées et qu'elle est toujours étudiée très sérieusement par des statisticiens, des professeurs, des universitaires, etc. ?

Avez-vous déjà vu le vent ?

Je sais, question très bizarre, vous vous demandez où je veux en venir ?

Vous n'avez jamais vu concrètement le vent, vous le sentez sur votre visage, dans vos cheveux, dans les branches d'arbres, etc. Ce ne sont que des effets, mais sans rien visualiser concrètement.

Voyez-vous où je veux en venir ?

Certaines personnes affirment qu'elles ne croient qu'en ce qu'elles voient. Or, de nombreux phénomènes sont réels tout en étant invisibles à l'œil.

L'astrologie n'aurait jamais tenu aussi longtemps si l'humain n'avait pas senti une influence selon certaines configurations planétaires.

Car l'astrologie n'est pas née d'un coup de baguette magique comme on pourrait souvent le croire. Elle a été le résultat d'observations astronomiques, de comportements humains, d'évènements, de comparaisons avec les cycles de la nature, etc.

Sauf que cette influence n'est pas expliquée pour le moment par le monde scientifique, sauf au sujet de la Lune dont la position est utilisée dans l'agriculture, la jardinerie, etc. comme nous le verrons par la suite.

Mais ce n'est pas pour cela que l'astrologie ne sera pas expliquée scientifiquement un jour. La rejeter parce qu'elle ne peut pas être mise en équation est totalement absurde.

Nous verrons dans ce rapport que des preuves existent de l'influence astrale, des statistiques complètement méconnues,

des prévisions étonnantes qui, pour minimiser leur importance sont attribuées au hasard.

Il est certain que la justification par le hasard peut complètement « tuer » certains résultats.

# Les preuves de l'astrologie

## L'effet Mars

Lorsque vous demandez aux gens s'il y a des preuves de l'influence astrale, ils vous répondront sans doute « oui ». La lune a une influence sur notre terre, notre environnement, notre humeur, etc. Mais si vous leur demandez s'il y a des preuves d'une influence astrologique, ils vous répondront malheureusement par la négative.

C'est là que le bât blesse, il existe des chiffres basés sur des échantillons de milliers de personnes qui prouvent que nos ancêtres, qui ont fondé les principes de l'astrologie, n'étaient pas aussi « fous » qu'on voudrait nous le faire croire.

L'astrologie scientifique commence dans les années 1920 avec le polytechnicien français Choissard formé aux statistiques. Il relève sur 1500 célébrités la position de la planète Jupiter très élevée au milieu du ciel qui est le midi heure solaire. Mais cette tentative ne convainc pas, car certains paramètres (démographiques, sociologiques ...) n'avaient pas été pris en compte.

Ce n'est pas grave ; considéré comme le père fondateur de l'astrologie scientifique, il a ouvert la voie à toutes les recherches qui ont suivi.

Un psychologue français reprend ses travaux. Il s'agit du fameux Michel Gauquelin qui a fait et fait toujours couler beaucoup d'encre dans les milieux scientifiques. Ses travaux ont été vivement combattus, il fallait absolument réduire ses résultats au silence. Les statistiques astrologiques ont toujours été les plus vivement contestées. Si les statistiques dans

d'autres domaines avaient été autant contestées, je me demande d'ailleurs si on aurait pu prouver quelque chose sur cette bonne vieille Terre.

Par ailleurs, heureusement que les sondages politiques ne sont pas aussi controversés, car il y a longtemps que des organismes comme la SOFRES aurait mis les clefs sous la porte.

Ses premiers résultats publiés entre 1950 et 1960 confirment une fréquence, improbable au hasard, de la planète Mars près des points cardinaux du ciel chez les sportifs de haut niveau, sur plusieurs milliers de naissance. Ce qui allait dans le sens de la tradition astrologique pour qui Mars représente la force, et ces points cardinaux ou angles d'un thème (comme le Milieu du Ciel au midi ou l'Ascendant à l'Est), des lieux valorisant les planètes qui en sont proches.

Il collabore à cette époque avec les milieux scientifiques pour valider ces statistiques. Ce qui est intéressant dans cette démarche est que Michel Gauquelin est un sceptique qui ne croyait pas à l'astrologie. Il s'est lancé dans ces travaux pour vérifier dans un premier temps ceux de Choïnard et sûrement pour les décrédibiliser. Dans un second temps, il eut connaissance des travaux de Léon Lasson peu après ceux de Choïnard, dans les années 20 avec des résultats pratiquement similaires sur Mars et Jupiter, mais avec un échantillon de quelques centaines de cas donc pas assez pour prouver une réelle influence.

Des résultats qui se répètent et sur des points précis d'un thème ne pouvaient pas le laisser indifférent. Et je pense que vous aussi, même en étant sceptique, cela vous aurait interpellé.

Ces statistiques ont été jugées non significatives et rejetées par la communauté scientifique française seulement à la fin des années 80. Il aura fallu attendre 30 ans, après un acharnement pour les démonter, pour arriver à cette conclusion. Ce qui prouve que quand on veut on peut, quel que soit le temps pris pour y arriver...

Mais, coup de théâtre, voici ce qu'il écrit dans le n° 78 de la revue l'astrologue :

*« L'effet Mars a été soumis à la critique des hommes de science en place. Leur hostilité et leur scepticisme leur ont fait d'abord voir des erreurs partout dans mon travail. Mais cette polémique, souvent acerbe, s'est après plus de dix années terminée en ma faveur et par la reconnaissance de l'exactitude de mes méthodes et de mes résultats. C'est ainsi que l'astronome George Abell, de l'Université de Californie, le statisticien Marvin Zelen de Harvard et le chairman du redoutable Comité américain pour l'étude scientifique des phénomènes paranormaux, Paul Kurtz, de l'Université de New York, ont admis en 1983, je cite : « Gauquelin a su calculer de façon correcte les fréquences de Mars à la naissance, en tenant compte des facteurs démographiques et astronomiques du problème. » Tout cela, écrit, noir sur blanc dans leur propre revue The Skeptical Inquirer qui n'est d'ordinaire pas tendre envers les travaux astrologiques, vous pouvez me croire. »*

Nous remarquons donc que les résultats sont tellement sulfureux que d'un pays à l'autre les résultats sont soumis à controverse même entre scientifiques. Pourtant, d'autres tentatives statistiques ont vu le jour sur l'effet Mars, sans succès.

Un statisticien, Pierre Perradin, s'est posé la question. Il avait été convaincu de la validité de l'effet Mars démontré par Michel Gauquelin. Mais très interrogatif sur les tentatives récentes non significatives.

Il eut donc l'idée de faire en quelque sorte plusieurs statistiques selon différentes époques. C'est-à-dire prendre des échantillons de naissances de sportif de 1880 à des naissances supérieures à 1950.

Touché ! Nous avons là un phénomène sociologique modifiant les données statistiques que personne n'avait pris en compte. Sauf Michel Gauquelin à l'époque avait déjà remarqué que l'effet Mars était moins significatif pour des accouchements « forcés ».

Second point que Pierre Perradin a mis en évidence, plus la célébrité du sportif est grande, plus l'effet Mars se fait sentir et plus les résultats sont significatifs.

Ce qui est logique, Mars représentant la force, un sportif est célèbre grâce à des résultats supérieurs et donc à des capacités physiques supérieures.

La conclusion est imparable. Il existait un effet Mars pour les dates anciennes, mais qui a disparu à mesure que les accouchements provoqués ont commencé.

Cela veut-il dire que l'astrologie ne fonctionne plus pour les accouchements provoqués ?

Non, car quel que soit le type d'accouchement le natif naît avec une configuration astrale, selon une saison précise dans l'année, etc. Il y a de nombreux paramètres qui n'ont pas été contrôlés. Est-ce qu'il y a une incidence entre les sportifs de haut niveau qui ont été victimes d'accouchements provoqués et la position de Mars dans le ciel à leur naissance ?

Autre troublante coïncidence : Mars représentant la force, l'effet disparaît justement pour les accouchements « forcés ». De là à penser qu'il y a un rapport de cause à effet, il n'y a qu'un pas.

On peut aussi supposer que jadis, l'effet Mars était indispensable pour faire une grande carrière, mais qu'il s'est amenuisé au fil du temps et que la force pure ne suffit plus à faire un grand sportif. Mais l'intelligence, les techniques, les tactiques, les méthodes de sophrologie, de visualisation, etc. ont grandement évolué au fil du temps

Pour conclure sur l'effet Mars et cet acharnement depuis les fameuses statistiques de Choissard, quelque chose de la tradition astrologique a bien été confirmé. Mais ce n'est pas suffisant pour prouver la réalité d'une influence astrale. Nous verrons pourquoi il est difficile de prouver l'astrologie par des chiffres. Cela est dû à ces nombreux paramètres à prendre en compte.

## **Les autres statistiques étonnantes.**

Il existe d'autres statistiques beaucoup plus méconnues effectuées avec la plus grande rigueur qui n'ont jamais été remises en question jusqu'ici.

En 1993 paraît une statistique dans « Les cahiers conditionalistes » qui n'a jamais été remise en cause jusqu'ici. Même Henri Broch du cercle zététique, anti astrologie, anti voyance, anti irrationnel avait jugé ce travail statistique digne d'intérêt et avait qualifié la méthodologie de "recevable". Et pour convaincre ces personnes 100% rationalistes, il fallait vraiment que cette statistique soit très significative.

La recherche s'est effectuée à partir de la tradition astrologique, Mercure étant la planète de l'intelligence et de la vivacité d'esprit, et Saturne la planète de la concentration, de la rigueur, etc. Christophe de Cène, qui a réalisé la statistique, est un ancien joueur d'échecs. Ce jeu demande tellement de caractéristiques spéciales au niveau du mental qu'il était logique de supposer que quelque chose entre ces 2 planètes devait ressortir.

L'expérience a été réalisée 2 fois. La première avec un échantillon de 650 champions de jeu d'échecs. Le résultat est étonnant : 16 conjonctions entre ces 2 planètes, 0 opposition. Rappelons que la tradition astrologique rappelle que ces oppositions sont un mauvais indice pour les jeux de l'esprit et très bon pour la conjonction... Comme le rappelle Christophe de Cène aucun élément astronomique ne peut expliquer ces résultats qui aurait dû avoir à peu de chose près une égale répartition des conjonctions et oppositions.

Devant ces résultats troublants, il réitère l'opération, mais avec 1143 joueurs et comme précédemment les conjonctions à moins de 4° d'écart entre les 2 planètes sont les plus significatives : 23 conjonctions pour 3 oppositions.

Des contrôles ont été effectués pour vérifier la répartition de ces aspects, comme faire naître les joueurs d'échecs 5 ans avant et 10 ans après. Donc des naissances au hasard. La répartition des conjonctions et oppositions est bien quasiment égale. Pour 1650 naissances fictives, 39 conjonctions et 40 oppositions.

Nous avons là un phénomène qui demanderait à être « creusé » et qui de plus est conforme à ce que les astrologues ont toujours pratiqué.

Pourquoi, même avec des chiffres probants sous les yeux, certains ne les acceptent pas et recherchent l'arnaque ou la manipulation.

Je pense que l'astrologie fait peur. Savoir que l'homme peut être déterminé par les astres, cela remet en cause d'une certaine façon le libre arbitre, c'est être privé de sa liberté de mouvement, c'est la peur d'être enchaîné à un destin dont on ne pourrait jamais se défaire. C'est un peu comme si la preuve d'une existence extraterrestre était validée. L'homme ne serait plus seul dans l'univers, les religions seraient mises à rude épreuve, tout le système de pensée, toutes nos croyances serait remis en question. Un peu comme dans le film « Contact » avec Jodie Foster où des fanatiques religieux font sauter la machine qui permettait de rejoindre une autre civilisation plus évoluée que la nôtre.

Pourtant, cette peur de l'astrologie est non justifiée, ceux qui la pratiquent s'aperçoivent que c'est au contraire la meilleure façon de se connaître soi-même et de regarder en face qui vous êtes vraiment. C'est donc un fantastique moyen de développement personnel. Chaque situation à laquelle vous serez confronté, vous saurez que si vous réagissez d'une telle façon cela peut vous apporter des ennuis ou au contraire vous saurez que c'est votre grande force.

Par exemple, vous savez comme les joueurs d'échecs que vous avez une conjonction Mercure Saturne dans votre thème donc un esprit très organisé avec énormément de concentration, alors pourquoi ne pas chercher un travail ou une passion qui correspondrait à cette qualité ?

Beaucoup de personnes n'aiment pas ce qu'elles font au travail, ou ont l'impression qu'elles n'ont pas choisi la bonne personne pour une relation conjugale, mais elles ne sont pas sûres de savoir vraiment ce pourquoi elles sont faites. Les astrologues dans leurs consultations ont apporté beaucoup d'éclaircissements à des personnes qui étaient perdues dans leurs choix.

Une autre étude ne concerne pas directement l'astrologie, mais appelle à une réflexion sur le caractère cyclique de la vie qui est à la base des prévisions astrologiques comme le cycle des planètes.

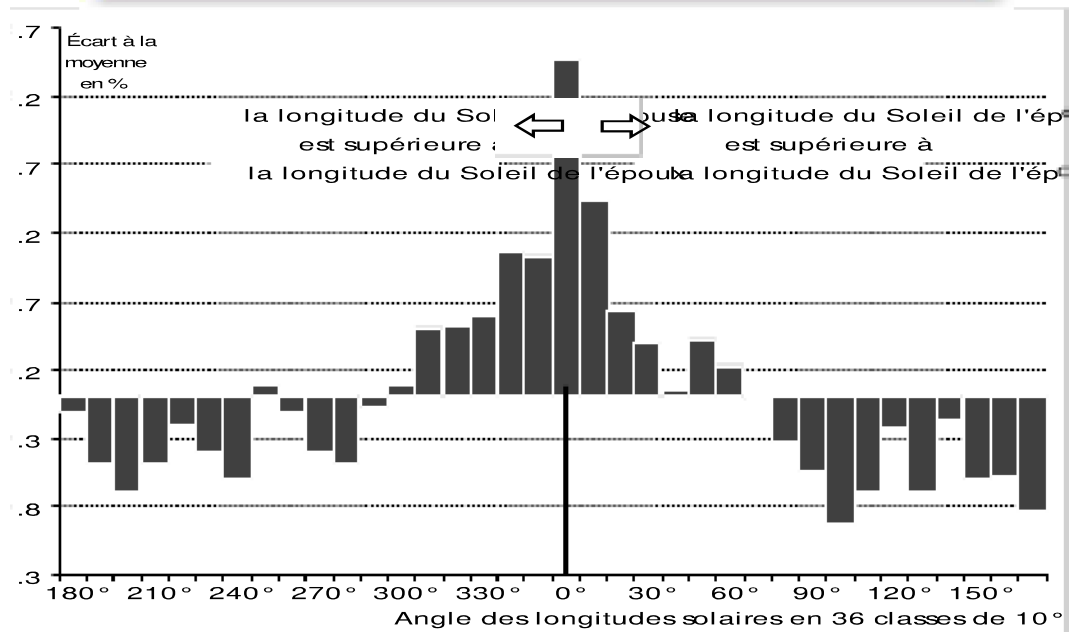
Didier Castille statisticien à l'Insee (Institut National de la Statistique et des Études économiques) est parti du postulat qu'il n'existe pas de lien entre la date de décès et la naissance d'une personne.

Cette statistique a été réalisée sur un échantillon énorme de plus de 10 millions de naissances en collaboration avec les mairies. La conclusion est contraire à la théorie de départ, il existe bien une relation entre la date de l'anniversaire et la date du décès. Les personnes meurent donc plus souvent à cette époque.

Didier Castille a réalisé une autre statistique. En partant de celle qui avait déjà été effectuée par un Suisse, Günter Sachs sur 358 763 mariages entre 1987 et 1994 avec une conclusion indiscutable : les époux se choisissent en fonction de leurs signes solaires.

Il a voulu réaliser une statistique similaire avec les mariages français et avec l'aide de l'Insee entre 1976 et 1997. En tout, c'est une étude qui porte sur 6 498 320 mariages donc nettement plus importante que la statistique suisse. Et encore une fois la statistique est significative comme le montre ce graphique :

## Les preuves de l'influence astrale



5 aspects qui sont la différence angulaire entre les longitudes des planètes.

Ce qui fait de multiples combinaisons possibles quasiment infinies, tout comme les différentes personnalités des êtres humains. C'est aussi pour cette raison qu'aucun ordinateur au monde ne peut encore sortir d'interprétation aussi précise qu'un astrologue chevronné.

Imaginons des statistiques sur les hommes politiques. Chacun est arrivé à son poste avec des motivations différentes et même des talents différents. Il sera donc très difficile de faire ressortir une spécificité d'une carrière politique. Il faudrait au sein même d'une corporation départager des spécialités pour avoir un effet très significatif.

Car en fait, qu'est-ce que l'astrologie ? Qu'est-ce que le destin ?

## L'astrologie décryptée

Pour le grand public, l'astrologie est souvent synonyme de voyance. Même si elle peut dans certains cas s'en approcher ce n'est pas véritablement de la voyance.

Comment l'astrologue arrive-t-il à détecter les périodes fastes ou néfastes de la vie d'un individu ? Entendons-nous bien sur les termes fastes et néfastes. Les deux sont indispensables dans une vie. S'il n'y avait pas des épreuves à franchir que vous jugez difficiles, vous seriez vraiment une personne qui n'aurait aucune expérience de la vie, et vous seriez complètement inintéressante. Ce ne sont pas les bons moments qui forgent votre caractère, ce sont les moments qui vous forcent à réfléchir pour sortir de certaines situations que vous jugez inconfortables.

Donc l'astrologue dans un premier temps ne voit pas l'avenir, il voit votre personnalité, il voit certaines choses dont vous n'avez aucune conscience. Son leitmotiv est donc :

**« Le caractère fait le destin »**

Il y a très longtemps les psychologues pensaient qu'un enfant était une page blanche où l'on pouvait écrire n'importe quoi dessus .

Depuis ils ont révisé leur opinion. Un enfant naît déjà avec des dispositions naturelles, des qualités et des défauts.

L'astrologue le savait depuis la nuit des temps, bien avant que les psys ne changent d'avis sur ce sujet. Il déduit donc d'un thème ce que la personne peut devenir. Il détecte si l'enfant va être plutôt timide introverti, ou plutôt extraverti beau parleur, etc. Et c'est cela qui fait la destinée d'une personne. C'est elle qui attire les événements, le hasard n'existe pas.

Cette mise au point est nécessaire, car on est au cœur de ce que les pères du développement personnel ont toujours clamé. C'est l'attitude mentale qui fera ou non votre réussite.

Mais... on est pas tous nés sur un pied d'égalité. Par le contexte familial, et socio-culturel, il est aisé de comprendre que si par le plus grand des hasards un Irakien et un Français avaient le même thème natal un astrologue aurait un discours complètement différent sur les risques qu'il pourrait avoir dans sa vie.

Est-ce à dire que si vous avez eu moins de chance au départ, comme vivre avec un seul parent, ou même dans un orphelinat, ou avec des parents violents ou alcooliques vous aurez moins de satisfaction dans la vie ?

Non, bien au contraire. Vous partez de plus bas et si vous arrivez à faire quelque chose de votre vie, vous imaginez la satisfaction, la fierté d'avoir passé tous ces aléas ?

Je dirai par expérience que les personnes qui ont commencé avec de forts handicaps ont au contraire une revanche à prendre sur la vie. Leur carburant est nettement plus riche. Leur moteur va tourner à plein régime, leur malchance de départ peut se transformer en véritable catapulte et pouvoir dépasser les enfants qui avaient une vie très confortable au départ.

Quel est le rôle de l'astrologue dans ce cas là ?

Sans que la personne consultée ouvre la bouche, l'astrologue peut toucher les problématiques de départ. Et à partir de là, si elle n'est pas arrivée à sublimer ces handicaps, il peut la motiver, lui faire prendre conscience de ses qualités et de ses faiblesses. En définitive de remettre du carburant dans la voiture.

Oui, mais voilà ! Généralement astrologie est synonyme de prévision. C'est ce que les gens attendent : « que va-t-il m'arriver ? » « Vais-je trouver le grand amour ? » Mon travail ne me plaît pas, vais je en changer ? » Ce n'est pas faux en soi. On peut prévoir avec l'astrologie comme nous le verrons plus bas,

mais est-ce vraiment utile ? Que se passe-t-il dans la tête d'une personne si vous lui dites « pas avant 2 ou 3 ans » et qu'elle attendait un changement dans l'année ?

Cela dépend de la personne que l'astrologue a en face de lui. Si elle est très sensible, il peut provoquer une véritable catastrophe psychologique. Elle baissera encore plus les bras. Or ce n'est pas le but de la consultation. Le but est de savoir pourquoi cette personne se retrouve dans cette situation et de lui dire par exemple « si vous ne changez pas votre façon de penser, si vous ne réalisez pas un travail sur vous, vous serez toujours attiré vers des personnes à problèmes, vous rencontrerez toujours des gens qui au lieu de vous tirer vers le haut, se feront un malin plaisir de vous donner des mauvais conseils »

Ensuite, selon les problèmes, le rôle de l'astrologue est de la diriger vers des spécialistes, comme les psychologues, sophrologues ou même vers des médecins pour faire un petit bilan.

Par l'expérience, je sais que certaines personnes insistent : « Mais je m'en fiche, vais-je trouver l'âme sœur ? »

Il est certain que si l'astrologue voit une rencontre imminente, c'est bon de le lui dire. Cela aura le double effet de la mettre en confiance et de la faire repartir avec un esprit positif. Mais si ce n'est pas le cas, alors l'astrologue peut lui donner des dates où elle aura plus de chance de faire une rencontre. Ce qui lui donnera l'envie de sortir de chez elle et donc dans tous les cas le résultat sera positif.

Dans tous les cas quelles que soient les croyances de l'astrologue sur la vie, sur le destin écrit ou pas, l'essentiel est de donner au consulté un espace de liberté, du libre arbitre, en lui donnant des raisons pour qu'il prenne sa vie en main.

## La technique astrologique

Nous arrivons au point qui fait frémir les astrologues qui lisent tout et n'importe quoi dans la presse.

En effet, la marge est immense entre ce qu'on veut faire croire au grand public et ce que l'astrologue professionnel pense et pratique quotidiennement.

Le meilleur exemple est de prendre le signe solaire. « Vous êtes quel signe vous demande votre ami (e) ? » « Ah alors tu es comme ceci ou cela... »

Faux !!! Cela en fait une population avec le même caractère n'est-ce pas ? Ce n'est même pas le seul problème de ce genre de propos.

### Différence entre signe solaire et ascendant

En naissant sous un signe, cela veut dire que le Soleil se trouvait dans ce signe lors de votre naissance mais avez-vous bien les caractéristiques de ce signe ? Certaines personnes se reconnaissent facilement alors que d'autres cherchent encore ce qui leur ressemble.

L'un va donc croire à l'astrologie tandis que l'autre va être sceptique.

Nous avons vu plus haut ce qui compose un thème, le signe solaire est un élément parmi d'autres de la personnalité, mais ce n'est pas la seule raison.

Regardons le symbole graphique du soleil, cela vous aidera à comprendre ce que signifie véritablement votre signe :



À quoi cela vous fait-il penser ?

Vous avez peut-être deviné ? À une cible. Et qui pense à une cible pense à un but, un objectif...

Donc, on ne naît pas Bélier, Taureau, Gémeaux, etc. On le devient. C'est le but de votre vie, pour vous réaliser il faut devenir votre signe solaire sinon vous ne serez jamais très à l'aise dans votre peau.

Vous avez peut-être côtoyé par exemple des Lions très timides, remplis de discrétion, n'osant pas se mettre en avant. Alors que ce signe est le plus égocentrique du zodiaque. Ou bien vous avez peut-être côtoyé des Gémeaux réputés pour avoir une grande verve, des beaux parleurs, etc. qui ne disaient pas grand-chose.

Ce genre de décalage entre le signe et la personne doit mettre la puce à l'oreille de l'astrologue, car : **La personne n'est pas elle-même, il y a un problème sous-jacent.** Elle voudrait être comme son signe, mais elle ne le peut pas par différents blocages.

Le soleil symbolise la volonté donc « je veux ». Mais entre vouloir être votre signe et le vivre vraiment il y a une marge que contient votre éducation et tous les petits événements qui ont bloqué votre épanouissement personnel.

Voici signe par signe, ce que vous devez être ou ce que vous devez devenir :



**Bélier**

Du 21 mars au 20 avril.

C'est le meneur du zodiaque, le premier de la file, c'est lui qui prend l'initiative. Dès l'école primaire, il décidera et entraînera ses camarades à faire des activités du genre « qui m'aime, me suive ». Amoureux de la liberté, c'est un signe d'expérimentation, il n'en fait qu'à sa « tête ». Il écoute très peu les conseils de son entourage, il a besoin de se heurter aux problèmes, d'avoir des échecs, de se heurter à des murs pour comprendre qu'il est sur la mauvaise route. N'essayez pas de lui faire entendre raison, laissez-le expérimenter, il s'en apercevra lui-même et il en a besoin.



### **Taureau**

Le soleil traverse le signe du 21 avril au 20 mai.

C'est le signe du matériel par excellence, il aime le confort, l'argent tout ce qui touche à la terre, etc. Il aime toucher, il est très tactile. Alors que le signe du Bélier prend l'initiative, le Taureau est plutôt passif, mais quand il démarre une activité, sa persévérance à toute épreuve lui permet très souvent d'aller au bout de toutes les tâches, car il a une puissance de travail incroyable. Mais, il faut lui laisser du temps, sa lenteur est célèbre.

C'est aussi le signe de l'amour, mais comme ce signe est très physique, il faut une bonne attirance... Et quand l'amour s'est installé, il est très fidèle. En revanche, il est très jaloux et possessif, s'il a le moindre doute sur votre fidélité alors attention les dégâts. Le taureau ne se met pas souvent en colère, mais quand il voit rouge, il est impossible à maîtriser, la colère est terrible, de plus, il a une grande force physique, il vaut mieux alors attendre la fin de l'orage. C'est un signe qui n'est pas facile à faire changer d'avis, car il est très têtu, il faut vraiment lui prouver qu'il a tort sinon c'est peine perdue, il restera sur ses positions.



## Gémeaux

Le soleil traverse le signe du 21 mai au 21 juin.

Voici le signe double le plus curieux du zodiaque, celui aussi qui assimile le plus facilement. De nos jours, où les facultés intellectuelles sont un facteur important pour la réussite, c'est un avantage indéniable. Il capte tout sans aucun effort, d'une curiosité extrême, il est capable de suivre plusieurs conversations à la fois sans en perdre le fil. Revers de la médaille, il peut être très superficiel, car il manque de concentration et n'approfondit pas les sujets. Il peut passer du « coq à l'âne » sans aucun problème.

C'est pour cette raison qu'il ne sera jamais un spécialiste, mais un polyvalent avec une grande culture. C'est par ailleurs le signe du journalisme, du commercial, etc. c'est normal, c'est un signe de déplacement, de circulation et est toujours en quête d'information ou de communication avec les autres.

Le Gémeaux est un éternel adolescent, car il reste très joueur, la vie lui semble un jeu, un véritable échiquier.



## Cancer

Du 22 juin au 22 juillet.

C'est le signe de la maternité, vous avez l'impression d'être protégé. Vous êtes chez maman, il ne peut rien vous arriver. Le Cancer est le signe de la famille, c'est une terre connue, l'atmosphère vous est familière, vous êtes en confiance. Il appartient à l'élément eau, très logiquement, car étant aussi le symbole de la fécondité, l'enfant repose dans le liquide amniotique. Le Cancer peut être timide quand, justement, il est face à des situations où il ne « sent » pas l'ambiance, où il est mal à l'aise, car il y a beaucoup d'inconnu, etc.

Il n'y a pas beaucoup d'explication, pour expliquer l'attitude du Cancer, car c'est le signe de l'intuition, il n'analyse pas, il ressent. A l'imagination débordante, il lui faut un métier ou une passion, pour qu'il puisse satisfaire son côté créatif. En négatif, il peut être très influençable et doit donc faire attention pour choisir ses relations. Son côté rêveur, même s'il peut avoir une grande mémoire, car il emmagasine beaucoup, peut le conduire à une très grande distraction. Il retiendra toujours plus facilement ce qui a trait à l'émotionnel, car il est d'une extrême sensibilité et peut facilement se vexer.

C'est un signe très passif et résigné, il faut qu'il fasse très attention de ne pas se laisser aller.



**Lion**

Du 23 juillet au 22 août

C'est le roi ! Enfin, il se considère souvent comme le meilleur, même si son entourage n'est pas de cet avis. C'est donc l'ego le plus développé du zodiaque, il s'aime, et il aime le montrer. En bon signe fixe, Il ne change pas d'avis facilement, mais lui plus que les autres, car il est très orgueilleux et croit qu'il se dévalorisera s'il a tort. On dit souvent que c'est un signe égoïste, car il ne pense qu'à sa propre personne, c'est faux, le lion symbolise le cœur, et il peut être très généreux sans rien attendre en retour. Tout dépend de l'ensemble du thème, mais il est très sportif, surtout les sports individuels, qui le mettent

nettement plus en valeur. Il sera à l'aise dans tout poste demandant de la responsabilité et du commandement, car il adore être « le chef ». Il adore aussi tout ce qui brille, le luxe, etc. si c'est une femme, les bijoux, si possible en or.



Du 23 août au 22 septembre

Après le Lion, nous passons à un signe opposé en ce qui concerne la discrétion. Toujours en retrait, la Vierge analyse encore et toujours. Un peu comme les Gémeaux avec moins de dispersion, ce signe cherche surtout les détails, toutes les petites choses qui passeraient inaperçues pour une personne lambda. L'idéal pour le métier de détective où le moindre indice peut faire basculer une enquête. Il n'aime pas les phénomènes surnaturels, car pour lui, un rationaliste pur et dur, tout a une explication logique.

Par ailleurs, on retrouve beaucoup de ce signe chez les informaticiens, les métiers de l'électronique, etc. qui demandent un sens d'analyse et de logique irréprochable. S'il a un travail manuel, alors il est très méticuleux et très exigeant sur la précision. En revanche, c'est l'employé idéal d'une entreprise, toujours discret, reçoit des ordres sans rechigner, car il adore rendre service, ce qui est d'ailleurs une de ses principales caractéristiques.

Le point négatif dans ce signe est qu'il risque de se perdre dans des détails sans importance, réfléchir sur un problème qui n'en est pas un, et perdre énormément de temps dans son travail.

Toujours préoccupé par sa santé et son hygiène de vie.



## Balance

Du 23 septembre au 22 octobre.

« Faites l'amour, pas la guerre », tel pourrait être la devise de ce signe, le plus harmonieux du zodiaque. Opposé géométriquement à celui du Bélier qui, lui, recherche les conflits, la Balance recherche l'entente parfaite et l'harmonie entre les hommes. Car comme son nom l'indique, c'est un signe d'équilibre à tous les niveaux. Mais ce qui résume le mieux ce signe est l'esthétisme et la séduction. La Balance a un charme certain, c'est un séducteur, il n'est pas obligatoirement beau comme on le pense souvent, mais il a ce quelque chose dans la gestuelle, un sourire, des bonnes manières, une ride attirante sur le visage, etc. qui fait qu'il ne passe pas inaperçu.

Lorsque l'on dialogue avec une Balance, on n'a pas envie de rechercher le conflit, de le provoquer, car c'est quelqu'un de doux. C'est aussi le symbole de la justice et donc le souci d'équité de ce signe est certain. Il aime les autres.

La Balance est aussi un signe artistique, surtout dans la musique, la mode et le cinéma.



## Scorpion

Du 23 octobre au 22 novembre.

Quand on parle de ce signe qui a une mauvaise réputation, il y a une réaction de défense, le scorpion ça pique... Et c'est vrai, il peut vivre dans la provocation et avoir un humour assez « cassant ». Mais ce n'est pas la principale caractéristique de ce signe, qui est le plus profond du zodiaque, et qui ne connaît

aucune limite, d'où sa réputation de destructeur. Il peut risquer jusqu'à sa vie pour défendre la cause à laquelle il croit. Car comme le signe du Lion, il a raison, à la différence près, le Lion croit avoir raison alors que le Scorpion est sûr d'avoir raison, il a la vérité absolue et quand on lui prouve qu'il a tort il peut rentrer dans une colère noire.

Ce n'est pas de l'ego qu'il a, mais une vérité intérieure que lui seul peut comprendre. Même s'il est souvent à la limite de la destruction, il peut sans problème se régénérer et se reconstruire. Ceci est vraiment la caractéristique de ce signe, une faculté de sortir du gouffre qu'aucun autre signe ne peut égaler.

De plus, il a du caractère, une résistance physique et mentale exceptionnelle. Ce qui fait de lui un être combatif, mais en négatif il peut être très agressif et peut agir en cachette dans le plus grand secret pour obtenir ce qu'il veut. N'oublions pas que le scorpion vit dans un trou et que c'est sa vie.

Tout comme la Vierge, le Scorpion pourrait être détective, car il adore fouiller, chercher, faire remonter les secrets, ou les domaines ésotériques, voyance, médium, contact avec les morts, le mystère, etc.



## **Sagittaire**

Du 23 novembre au 20 décembre.

Comme sa flèche l'indique, toujours plus haut, toujours plus loin. Le signe des grands voyageurs, amoureux des grands espaces, des grands aventuriers, etc. Vous avez compris que le Sagittaire est le signe de la découverte et de l'exploration.

Par ailleurs, le Sagittaire est dans la mythologie le centaure mi-homme, mi-cheval, une tête pour penser, un corps pour courir. Généralement le natif part très tôt de chez ses parents

pour justement découvrir de nouveaux horizons. On peut donc dire que c'est un signe très indépendant qui ne supporte pas le cloisonnement. Il est très « feu-follet », il ne tient pas en place et son esprit est identique.

Tout comme le Gémeaux qui est son opposé et un signe mutable, il a des difficultés de concentration, car constamment en activité. En effet, s'il est dans l'impossibilité de voyager en pratique, il voyage par l'esprit et rêve de ce que pourrait être sa vie hors de ses frontières. Il devient donc un grand utopiste, mais c'est ce qui l'aide à surmonter les moments difficiles. Ce qui peut faire de lui un grand religieux, un homme de foi, celui qui croit à un monde meilleur, même si son paradis est peut-être utopique.

Comme c'est un signe au-dessus de tout le monde par son symbole fléché vers le ciel, il a la capacité de juger et de présider et ceci peut donc être en relation avec le métier qu'il choisira.

Le Sagittaire a bonne réputation, car il est de nature conciliant et gentil. De par sa nature optimiste, regarde toujours vers l'avenir et non vers le passé, il est jovial et croque la vie à pleines dents.



### Capricorne

Du 21 décembre au 19 janvier

Le dixième signe n'a pas une bonne réputation. Les personnes qui ont côtoyé un jour dans leur vie ce signe savent qu'il est très froid, surtout pour un premier contact. L'opposé du Cancer célèbre pour sa sensibilité, le Capricorne est reconnu pour sa maîtrise de soi, et sa capacité de ne rien laisser paraître.

Il est très dur de caractère et très réservé dans ses relations avec les autres, il ne faut donc pas s'étonner de sa très mauvaise

réputation. C'est le signe du commencement de l'hiver, tout le monde se protège du froid... Le Capricorne, lui, se protège toute l'année, c'est un solitaire et il n'a besoin de personne dans sa vie. Côté positif, c'est un travailleur acharné, d'une redoutable endurance avec une capacité de travail exceptionnelle.

C'est le signe de la durée, il prendra donc le temps nécessaire pour accomplir son œuvre, mais il ira jusqu'au bout. Ce n'est pas un rapide, car ce qu'il fait, il le fait bien, avec une très bonne concentration et une grande persévérance.

Le symbole de ce signe est une chèvre gravissant une montagne. Il veut donc aller très haut, il a de l'ambition et personne ne doit se mettre sur son chemin pour accomplir ce qu'il veut. Si c'est le cas, comme il est très rancunier, il ne pardonnera jamais. Mais une montagne c'est très difficile à gravir et le Capricorne rencontre souvent beaucoup de difficultés pour gravir les échelons, s'il y parvient ça sera après beaucoup de souffrance.



**Verseau**

Du 20 janvier au 18 février.

C'est le signe du porteur d'eau avec une cruche, celui qui distribue et alimente avec le « verse – eau » tout une communauté, un peuple, etc. D'où sa générosité et son aisance dans un groupe de personnes et son apport de nouvelles idées à notre civilisation. Pourtant, c'est un signe très indépendant, individualiste et épris de liberté. En fait, c'est un signe de communauté à une seule condition : qu'il sorte du lot, car il est anticonformiste.

Dans une discussion vous le remarquez facilement par ses idées originales qui sont souvent à contre-courant de tout le

monde, mais qui apportent un réel plus dans la conversation où les personnes repartent avec moins de certitudes et beaucoup de questions. C'est pour cette raison que beaucoup d'inventeurs de génie sont marqués par ce signe.

Il s'intéresse donc à toutes les dernières technologies, qui pourront faire progresser ses recherches.

Ses idées sont quelquefois tellement sorties d'un autre temps, d'une autre époque, souvent en avance sur son temps, on le qualifie alors d'intuitif. Mais en fait, ce n'est pas une intuition divine, c'est une intuition de synthèse.

C'est la somme de connaissances emmagasinées dans son cerveau qui lui permet de créer une nouveauté avec de l'ancien. Il n'est pas à sa place dans le présent, car il est très souvent incompris, ses idées sont trop progressistes, trop loin dans le temps, il bouscule trop de préjugés, trop d'idées reçues pour être pris au sérieux. C'est le futur qui lui donnera raison, mais en attendant il aura souffert de rejet.

Comme son symbole graphique l'indique : de l'eau qui est remuée par des vagues, un coup en haut, un coup en bas. Le Verseau est donc imprévisible, ses coups de génie sont aussi imprévisibles que son caractère.



**Poissons**

Du 19 février au 20 mars.

Le signe du mysticisme, celui qui n'a pas sa place dans un monde où règne le pouvoir de l'argent, où les signes extérieurs de richesse sont la porte ouverte à toutes formes de sociétés. Pour le Poisson, les signes de richesse sont à l'intérieur de soi-même, la méditation est son domaine.

Il se pose des questions sur le sens de sa vie, le sens de la vie en général et des questions existentielles. Il trouvera les réponses dans les sciences paranormales, comme l'astrologie, la voyance, etc. et en négatif il trouve des palliatifs comme l'alcool et les drogues, ce qui lui donne une impression d'évasion et lui permet de ne pas regarder la réalité en face.

En effet, c'est le dernier signe du zodiaque avant un nouveau cycle, c'est le « lâcher-prise », on donne tout, on s'en va pour un nouveau voyage, c'est la fuite, on devient mystique. Tous les Poissons ne deviennent pas prêtres ou nonnes heureusement, mais on en trouve souvent dans le milieu hospitalier, ou les organismes à but humanitaire.

C'est une manière de donner de leur personne pour aider les autres, c'est bien une caractéristique très positive de ce signe : la donation, sans rien attendre en retour.

C'est aussi le signe des choses cachées, il sera rarement « direct » dans ses propos et cachera souvent ses attentions dissimulées sous différentes facettes. Car il est généralement peureux et craintif, il ne connaît pas l'affrontement direct, il sera souvent détourné.

Vous avez donc une petite idée de ce que vous devez être ou vous devez accomplir.

Mais dans un thème il y a 8 planètes et la lune qui sont au service de ce soleil et ce sont eux selon leurs positions dans un thème qui aideront à être votre signe solaire. Ce sont des outils au service du soleil qui permettront à l'astrologue de vous orienter pour devenir ce que vous devez être.

Mais il reste un élément bien connu du grand public : l'ascendant.

Souvent on entend dire « tu es Balance, mais il y a aussi l'ascendant qui compte »

On en parle sans vraiment savoir ce que représente l'ascendant qui est assimilé au signe solaire alors qu'il n'a rien de comparable.

L'ascendant tient compte de l'heure de naissance ainsi que du lieu. C'est la position géographique de votre naissance et donc très individualisée. C'est ce qui fait la différence entre deux naissances qui ont lieu à la même heure, mais à des endroits différents, les planètes seront donc sur la sphère terrestre, (lorsque vous regardez le ciel au moment ou vous vous situez), ne seront pas au même endroit.

Mais pour résumer ce qu'est un ascendant, je vais vous citer un passage dont je suis l'auteur et qui a été repris par Élisabeth Teissier dans son ouvrage, « L'homme d'aujourd'hui et les astres - Éditions PLON » qui est le texte de sa thèse présentée à la Sorbonne en avril 2001. Ce passage a été signé par Élisabeth sous les initiales « EC » puisqu' aucune autorisation ne m'a été demandée pour sa retranscription.

*Page 268 : « Je suis entièrement de cet avis répond E. C, je vais vous faire part d'une expérience curieuse qui m'est arrivée pendant cette semaine de congé. J'ai eu l'impression de planer à mille mètres d'altitude, non pas par une expérience médiumnique, mais bel et bien par l'astrologie.*

*C'était un dîner une dizaine de personnes invitées, les deux tiers que je ne connaissais pas et mon ami, d'une rationalité à toute épreuve, lance cette phrase : " Alors, tu cours toujours après tes astres ? ", ajoutant à la ronde : " Donnez-lui votre date de naissance, il vous dira qui vous êtes ", cela d'un ton caustique. J'étais, je peux le dire, dans un inextricable borbier, des questions fusaient de tous côtés. Je commençai donc par l'explication de la marche des astres sur l'écliptique, la différence entre une personne de naissance diurne et nocturne, la correspondance entre la vie et le cycle animal, etc.*

*De plus, la maison était au bord de la plage, et on assistait au coucher du soleil. Et je leur dis : " Vous voyez, le Soleil vient de se coucher, les natifs auront bientôt leur Ascendant en Verseau (car nous sommes dans le mois du Lion, son opposé) ; et en raison d'une majorité de planètes se trouvant de l'autre côté de la terre (image*

*utilisée pour être plus explicite) et donc invisibles, les natifs seront plus introvertis, ils auront une vie peut-être moins démonstrative mais plus intimiste, etc. "*

*« Ils m'ont tous regardé avec de grands yeux, et mon ami me dit : " Mais jamais tu ne m'as expliqué tout ça ! " Je lui rétorquai : " Mais jamais tu ne me l'as demandé ! Tes impressions reposaient sur des croyances archaïques sans aucun fondement. Tu ne t'es jamais posé la question pourquoi quelqu'un d'aussi sceptique que moi continue de faire de l'astro ; crois-tu que je perdrais des milliers d'heures d'étude par an pour combler un vide affectif (humour) ?*

*« Ensuite vint l'heure des questions : " Comment est le signe des Gémeaux ? — C'est un signe double, il a besoin d'échanger, c'est le signe du commercial, mais aussi de la pure cérébralité. " « Réponse : " Incroyable, je suis représentant. " »*

Vous avez sûrement compris que l'ascendant est le signe où se trouve l'horizon au moment de votre naissance.

Mais que représente-t-il ?

L'ascendant est plus déterministe que le signe solaire, vous ne devez pas le devenir, vous êtes l'ascendant. Non seulement vous avez certaines de ces caractéristiques dans votre personnalité, mais surtout c'est l'apparence que vous donnez. Ce que les autres voient de vous c'est votre ascendant. Pour faire imagé, vous êtes invité, vous rentrez dans la salle de réception, les gens se retournent c'est votre ascendant qui est vu en premier, et ce, sans que vous disiez un mot. On vous perçoit de cette manière.

Si vous avez des planètes à l'ascendant, cela modifie encore les caractéristiques de votre profil.

Comme vous le voyez on est loin de l'astrologie de l'horoscope qui est amusante certes, mais qui peut être aussi la cause de nombreuses haines envers l'astrologie. Les deux peuvent cohabiter, mais surtout ne pas faire d'amalgame entre divertir les gens, en faire une attraction commerciale et la réalité des praticiens professionnels. Ces derniers se basent sur les cycles de la vie, des lois de la nature et qu'un homme est aussi influencé par les saisons, la durée du jour et de la nuit que le règne animal et végétal.

## Cause de l'influence des astres

Les scientifiques aiment à rappeler aux astrologues qu'il ne peut y avoir d'influence des astres sur l'homme car la gravitation n'est pas assez forte. Comparativement la tour Eiffel a une gravitation plus importante sur son environnement.

C'est l'explication qui est donnée pour ranger au placard comme à l'accoutumée tout ce qui vient des astrologues. Quand on est allergique, c'est pour la vie.

Sauf que les astrologues n'ont jamais prétendu à une telle influence physique des astres. Quand ils parlent d'astrologie, les scientifiques oublient de préciser qu'il existe une influence sans aucun lien physique ni gravitationnel. Il s'agit de l'intrication quantique qui expliquerait tous les phénomènes de voyance, transmission de pensée. Les scientifiques parlent même de téléportation possible avec cette découverte.

Pourtant elle n'est pas nouvelle. Déjà Einstein avait émis cette hypothèse que 2 photons qui ont été séparés pourraient échanger des informations quelle que soit la distance.

Des expériences physiques ont depuis confirmé cette théorie.

Voici ce qu'en dit l'encyclopédie Wikipédia :

*« En mécanique quantique, on appelle **état intriqué** ou encore état non séparable un état physique où des corrélations quantiques existent entre deux systèmes  $S1$  et  $S2$ . En conséquence, même s'ils sont séparés les deux systèmes ne sont pas indépendants et il faut considérer  $\{S1+S2\}$  comme un système unique. »*

C'est exactement ce que les astrologues qu'ils soient anciens ou contemporains ont toujours proclamé. Que l'être humain et l'univers qui viennent du même œuf font un système unique. Que les mouvements de l'un ont un effet sur l'autre sans aucun contact physique et gravitationnel.

L'encyclopédie Wikipédia rajoute :

*« Un colloque organisé de façon hâtive à Cordoue — non par des physiciens, bien que plusieurs fussent invités — fut l'occasion pour un certain nombre de « parapsychologues » ou spécialistes des « sciences occultes » de se réclamer de cette expérience pour alléguer de la possibilité théorique de phénomènes comme la télépathie, télékinésie, synchronicité et autres, au milieu de physiciens qui ne pouvaient démentir. Cette excitation explicable sans doute par la nouveauté du propos se calma par la suite, et l'effet EPR fait aujourd'hui partie du quotidien de la physique. »*

C'est la première fois que devant des résultats scientifiques, les physiciens ne peuvent plus émettre d'arguments devant ces phénomènes parapsychologiques ou influence à distance.

C'est le psychiatre Carl G. Jung qui a le premier émis cette hypothèse de synchronicité ; il a étudié l'astrologie et, pour expliquer son influence, a parlé de cette interaction entre l'homme et les astres.

Réfléchissez bien lorsque vous entendrez des arguments anti-astrologiques, ce sont toujours les mêmes que l'on apporte depuis le XVIIIe siècle faute de meilleurs arguments. Ils ont tous été démontés par les astrologues et indirectement par les scientifiques eux-mêmes.

## Le guide lunaire

Avant de passer aux recommandations de la position de la lune pour vos diverses activités, il est utile de rappeler comment repérer les étapes des différentes phases que vous ayez ou non un calendrier à porter de main.

La révolution de la lune dure environ 29 jours, donc chaque demi-cycle (nouvelle lune à pleine lune par exemple) environne 14 jours.

- **Une lune transparente** sur un calendrier signifie un jour de pleine lune, elle est complètement visible.
- **Une lune noire** sur un calendrier signifie une nouvelle lune. Elle est complètement invisible.

Pour repérer un premier quartier c'est-à-dire le passage intermédiaire entre la nouvelle lune et la pleine lune, imaginer un trait qui prolonge vers le bas la partie de la lune qui est dans l'ombre. Vous obtenez un « p » qui vous permettra de retenir que c'est le premier quartier.

Pour le dernier quartier, c'est le même principe qu'au lieu de tirer un trait imaginaire vers le bas, vous le tirer vers le haut ce qui ressemble à un « d ». Donc vous êtes entre la pleine lune et la nouvelle lune dans le dernier quartier.

Voici quelques conseils issus de la tradition pour vos diverses activités :

### **1 - Prévisions météorologiques.**

- Lune rousse = vent ou orage
- Lune pâle ou couverte = pluie
- Lune blanche = beau temps

### **2 – Les cheveux**

- Lune décroissante = fortification des cheveux (repoussent moins vite, mais plus résistants)
- Lune croissante = pour une repousse rapide, mais des cheveux plus fragiles
- Mêmes conseils pour les ongles

### **3 – Coquillages**

- Pêcher en lune croissante
- Lune décroissante = absence d'œufs

### **4 – Pêche**

- Éviter la pêche à la truite et brochet à la pleine lune. La luminosité nocturne leur permet de s'alimenter la nuit, et sont donc rassasiées le jour.

### **5 – Jardinage**

Le jardinage prend en compte d'autres éléments que le cycle de la lunaison. Sa position dans le ciel.

Lune montante : On la repère en observant pendant 2 ou 3 jours le ciel. En effet, si vous observez que la lune est de plus en plus haute, sans aucun doute la lune est montante.

Lune descendante : Évidemment, c'est le contraire, lorsque la lune de jours en jours à tendance à se coucher vers l'horizon, elle est en phase descendante.

Un truc plus rapide: Repérer un point fixe autour de chez vous, comme un arbre, l'antenne d'une maison, etc. Notez l'heure à laquelle la lune est exactement derrière ou au dessus de ce point. Le lendemain revenez une heure plus tard et vous verrez si la lune est plus haute ou plus basse.

- Lune descendante = semer les légumes avec racines (radis, pomme de terre, carottes, etc.)
- Lune descendante = récolter les légumes avec racines comme les pommes de terre pour éviter qu'elles bourgeonnent. C'est le moment aussi de nourrir la terre de votre jardin.
- Lune montante : Période propice pour récolter les fruits, car ils auront une meilleure conservation.

- Lune décroissante = Les légumes récoltés pendant cette période ont une moins bonne conservation, mais sont généralement meilleurs au goût. Le gazon repousse moins vite si vous tondez à cette période.
- Lune croissante = Les plantes sont résistantes à cette période c'est le moment de tailler. Ils ont aussi une conservation plus grande.

Les jardiniers et agriculteurs se servent de la lune quotidiennement, il n'est d'ailleurs pas rare que la grosseur des légumes peut aller du simple au double en se servant d'un calendrier lunaire.

Mais qu'en est-il exactement du rôle de la lune dans nos diverses activités quotidiennes ?

## **6 – La lune au quotidien**

Nouvelle lune : C'est le moment d'entreprendre, de prendre des initiatives, vos projets se développeront plus vite pendant cette phase. Préféré par exemple, signé un nouveau contrat, déclaré votre flamme au sexe opposé, etc.

Premier quartier : Il y a toujours la notion d'entreprendre mais avec une prise de conscience plus grande des obstacles qui se mettront sur votre route. Ce qui permet de replanifier vos objectifs pour continuer à avancer.

Pleine lune : On récolte ce qui a été semé pendant la nouvelle lune. C'est l'heure des bilans. Vous serez lucide sur la suite qu'il faut donner à vos entreprises.

Cette phase est aussi propice pour la méditation et la réflexion. Si vous cherchez des idées, si vous devez écrire une lettre professionnelle, une lettre d'amour (sans l'envoyer de suite), un e-mail important, etc. Rédigez-le pendant la pleine lune, le contenu sera plus dense et intéressant. En revanche, ne l'envoyez pas pendant cette phase, mais 14 jours après...

## Les prévisions

S'il y a bien un domaine sulfureux en astrologie, c'est celui des prévisions. Dès qu'un astrologue se trompe, tous les anti-astrologues se lèvent et montrent du doigt : « Encore une prévision ratée ». Comme s'ils ne se trompaient jamais, eux, dans leurs métiers. Peut-être c'est vrai qu'il y a des « messieurs parfaits », je les envie... C'est vrai que si la météorologie commet des erreurs cela passe pratiquement inaperçu, mais l'astrologue lui, vaut mieux qu'il fasse des prévisions en cachette que devant les médias, il n'a pas le droit à l'erreur...

Évidemment l'astrologie tout comme n'importe quel métier, il y a le facteur humain et l'expérience qui peuvent fausser les prévisions.

La papesse médiatique des prévisions est bien sûr Élisabeth Teissier mais il existe d'autres astrologues qui ont été ou sont toujours considérés comme les plus grands prévisionnistes.

### André Barbault

Psychologue, âgé maintenant de 86 ans, c'est le premier qui a concilié l'astrologie et les concepts de la psychologie dans un remarquable ouvrage « De la psychanalyse à l'astrologie (Édition Le Seuil, 1961) ». Mais à mes yeux sa plus grande œuvre est d'avoir repensé l'astrologie de façon cyclique. Il a passé sa vie à étudier le ballet des astres en astrologie mondiale. Il a eu des échecs, il en tirait des leçons, il réessayait encore et encore, jusqu'à obtenir les résultats les plus remarquables du monde astrologique. En revanche, évidemment, ses succès sont nettement plus restés discrets que ses échecs, vous auriez deviné...

Voici un petit échantillon de ses prévisions :

Dans le n°48 de la revue l'astrologue, le 4<sup>e</sup> trimestre 1979 il écrivait :

*« Celui qui passe par une telle aventure finit par acquérir une sérénité de pensée. On peut y croire ou ne pas y croire: cela ne change rien. Il ne fait strictement aucun doute que l'UR.S.S. est appelée à passer par un tournant capital et décisif de son histoire lorsque se renouvellera ce cycle Saturne-Neptune avec la conjonction de 1989. De surcroît, les circonstances veulent que cette grande conjonction se formera en même temps et au même lieu que deux autres, précédée qu'elle sera d'une conjonction Saturne-Uranus en 1988 et suivie d'une conjonction Uranus-Neptune en 1992. Autant dire que cette triple réunion astrale est annonciatrice, pour le groupe d'années 1988-1992, d'un grand bouleversement planétaire, d'un changement de société étendu au monde entier et concernant notamment ou particulièrement la Russie. Le phénomène astronomique relatif à ce pays est centré entre décembre 1989 et mars 1990, mais est susceptible d'un décalage d'une année à une année et demie dans la manifestation de ses conséquences. Voilà pourquoi il se pourrait, en fin de compte, que l'échéance nostradamique perçue par son exégète Ionescu reçoive une consécration historique. »*

Lors d'une conférence à Zurich en mai 1987, voyant toujours l'arrivée de quelque chose de bouleversant, il insiste :

*« Et maintenant, nous sommes à la veille de la reproduction d'une nouvelle conjonction Saturne-Neptune. Nul doute qu'elle annonce une nouvelle étape cruciale pour l'Union soviétique, un cap de renouveau. De même qu'elle peut aussi signifier divers mouvements révolutionnaires dans le monde. Pour l'URSS, faut-il prendre au sérieux la politique de démocratisation engagée par le nouveau maître du Kremlin Mikhaïl Gorbatchev? Peut-être est-ce ce changement fondamental qui s'annonce à l'horizon. Gorbatchev pourrait faire ce que n'a pu faire Khrouchtchev parce qu'il arrive au temps de cette conjonction. »*

Le 1<sup>er</sup> trimestre 1989 dans l'astrologue n°85 il réitère avec un titre « Orages sur 1989-1990 »

*« Mais surtout, il faut retenir que Jupiter passera à l'opposition de la conjonction Saturne-Neptune dans cette même période de septembre 1989 à juillet 1990. (...) Cela pourrait signifier un temps d'extraversion de courants révolutionnaires jusqu'à l'éclatement, ce qui promettrait des débordements populaires, massives descentes de rues avec risque de renversements de pouvoir. On songe à la possibilité de coups d'éclat de ce genre pour des pays qui étouffent comme la Roumanie, des pays d'Europe de l'Est maintenus sous le carcan comme la Tchécoslovaquie. »*

On connaît la suite, dans la nuit du 9 au 10 novembre 1989, le mur de Berlin tombe, un événement historique. 10 ans à l'avance, il avait commencé à pointer non seulement le type de pays concerné mais l'année.

Autre prévision cette fois ci en France. Dans le n° 112 de l'astrologue, 4e trimestre 1995, il écrit :

*«Le tournant à venir de notre pays se pointe à la prochaine conjonction Jupiter-Neptune de l'entrée de 1997. Elections anticipées conduisant le nouveau président à vivre à son tour une cohabitation inverse à celle du duo antérieur Mitterrand-Chirac ? On se le demande ... ».*

Un an et demi avant il avait anticipé la cohabitation Chirac avec un socialiste...

En 1963 dans son ouvrage, « La Crise mondiale de 1965 (Albin Michel, octobre 1963) », il écrit sur l'année 1965 concernant Kennedy:

*« Comment, en cet anniversaire, ne pas le voir touché au coeur de sa puissance, de son autorité, de son prestige ? Nous ne pensons pas que ce soit l'individu qui soit concerné, l'homme qui soit menacé, mais le représentant des USA dont il est le symbole solaire. Eclipse, entrée dans les ténèbres, affaiblissement vital ... ici, le langage métaphorique de l'astrologie n'en dit pas plus. ».*

Et il finit :

*« Cela dit, il est certain que le ciel de Kennedy, avec un problématique Saturne proche de la culmination – ce Saturne en maison X est la pire des positions qui soient pour un politique : c'est elle que l'on rencontre le plus souvent chez les souverains détrônés et hommes d'Etat qui ont mal fini, de Napoléon III à Hitler en passant par Charles X, Louis-Philippe et Laval – est lourd de présages inquiétants pour sa carrière propre, sinon pour son pays, lors de son mandat présidentiel. »*

On connaît la suite tragique, un mois après seulement, le 22.11.1963, à Dallas . Illustration à la fois de la pertinence et des limites de la prévision astrologique.

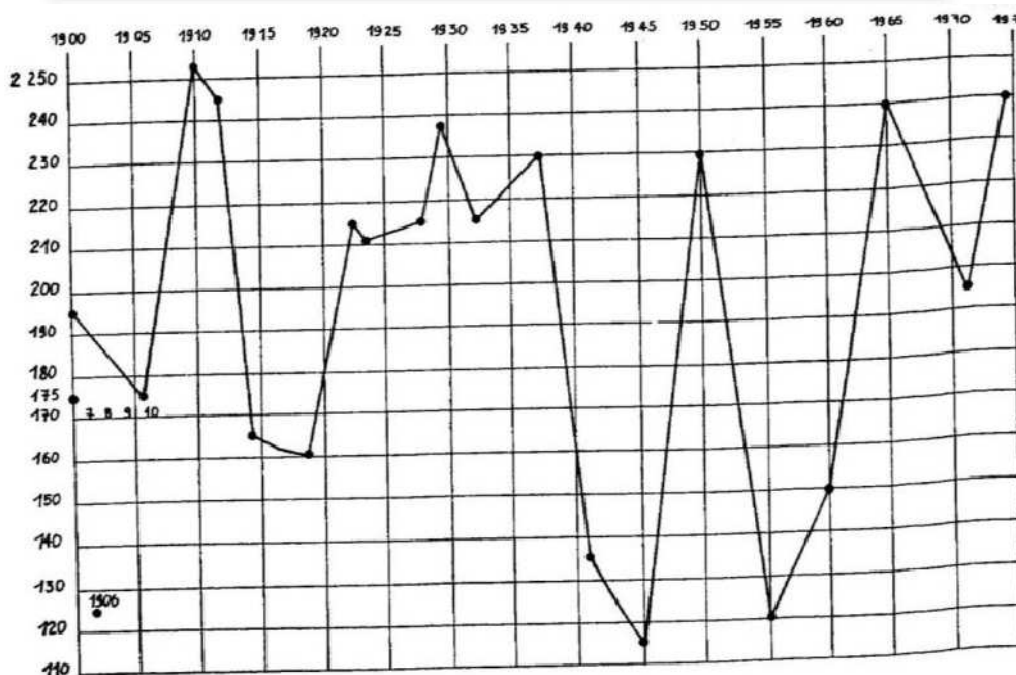
## **Henri J. Gouchon**

C'était un astrologue peu connu du grand public mais très respecté des astrologues professionnels par ses travaux qui ont marqué le XXe siècle. Ancien ingénieur il était d'un naturel sceptique et contrait souvent les théories farfelues des astrologues peu scrupuleux. Maintenant décédé, il est un des seuls astrologues français à avoir sous-entendu, des années à l'avance, une deuxième guerre mondiale.

Il a écrit dans le bulletin de la société astrologique de France un article en 1933 :

*« En définitive, je dirai donc : pas de guerre en 1933 et en poussant plus loin mes investigations, je dirai même que je ne vois pas d'autre menace sérieuse dans ce sens avant six ou sept ans »*

Arrivé en 1940, la guerre est déclarée depuis peu. Il étudie la disposition des astres lors des crises majeures. Il s'aperçoit qu'à chaque évènement majeur qui bouleverse l'humanité, les planètes sont concentrées dans une portion du zodiaque. Il met au point son indice de concentration planétaire :



Source : dictionnaire astrologique – Edition Dervy

Nous remarquons que chaque pic inférieur correspond à une crise mondiale. La chute de 1950 à 1955 correspond aux guerres de Corée et d'Algérie.

Lorsqu'en 1940, il remarque que l'indice continue à descendre jusqu'en 1945, il n'y croit pas. Ce n'est pas possible qu'un nouveau calvaire recommence, et ceci n'est pas prévu par les médias de l'époque ... Il ne fait donc aucun commentaire.

Depuis, cet indice a inspiré André Barbault qui a créé son indice cyclique qui représente graphiquement l'évolution de l'ensemble des cycles des cinq planètes lentes.

Personnellement j'ai fait très peu de prévisions mondiales. Mais quelques essais se sont révélés payants. L'avantage avec l'outil internet est qu'il n'y a pas besoin de se faire éditer dans une revue, ou d'attendre la parution de celle-ci. Les prévisions sont immédiatement envoyées et archivées dans les listes de diffusion ou forums.

Le 05/02/ 2006 J'avais dit sur la liste Yahoo " Le CAP" , alors que rien dans les médias ne laissait deviner un tel évènement :

*"Il faut recentrer le débat sur le plan que j'avais fait au début pour regarder qui serait touché par les aspects dans le ciel.*

*Commençons par l'indice le plus important : l'opposition Saturne Neptune. Quel homme politique a cet aspect à la naissance »*

*Fidel Castro qui risquera sa vie début 2007 ou risque sérieux de renversement de pouvoir, confirmé par la DP Mars conj Saturne en 2007."*

Cette prévision se fondait sur la réactivation de son carré natal Saturne-Neptune par l'opposition actuelle de ces deux planètes .

Sur cette même liste « Le CAP », mon ami Gérard Laffont, spécialiste de la prévision mondiale à l'aide des cycles planétaires, dans la ligne d'André Barbault, a réagi en écrivant ceci :

*"Au point de vue cyclique, le régime castriste, né en 1959 sous une conjonction Jupiter-Neptune, "suit" ce cycle, selon André Barbault. Et il me semble plus menacé en 2006 (carré décroissant hyper-critique) que l'année suivante."*

Or, c'est le 31 juillet 2006 que, pour la 1ère fois depuis 1959, il a été annoncé qu'il déléguait son pouvoir à cause d'un problème de santé.

Sur cette même liste de diffusion Yahoo le 12/06/2006 avant leur premier match de l'équipe de France pour la coupe du monde, j'avais envoyé ceci:

*"Je ne vois pas de grosse déception du genre éliminé au premier tour ou quart de finale, je dirai donc qu'un accès en demi-finale serait déjà une bonne performance et la déception serait moindre, mais je ne vois pas non plus une superbe performance avec un bon trigone à Jupiter ou un soleil qui brille et donc pas de finale gagnée.*

*Pour conclure, les DP indiquent une bonne popularité cette année, de là à gagner ou aller en finale j'ai un doute. Attendons de voir." (j'avais travaillé avec les DP du sélectionneur de l'équipe de France, avec une légère rectification de son heure natale par Gérard Laffont en fonction de certains événements de son passé).*

## **Les élections présidentielles françaises**

Bien avant le résultat final, avant même que Ségolène Royal présente sa candidature alors que tous le monde pensait qu'elle n'était juste qu'un " feu de paille " et que c'est François Hollande qui se présenterait à l'élection , j 'avais écrit en mars 2006 dans ma newsletter et envoyé à plus de 1000 abonnés :

*"Mais la question essentielle, va-t-elle être candidate à la place d'Hollande ? Je crois que c'est en fin d'année que la décision sera prise. Un côté de moi-même or astrologie me dit que la France n'est pas prête à accepter une femme au pouvoir et de l'autre astrologiquement, au moins être la seule candidate au PS est tout à fait possible. "*

## Comment interpréter un thème

On a accusé les astrologues de ne pas avoir prévu un évènement tel que le 11 septembre 2001.

Mais pour trouver, il faut chercher. Soit comme André Barbault s'intéresser à l'histoire du pays pour chercher par quel cycle il est influencé, soit avoir le thème du pays concerné. Dans tous les cas, le travail est important et si on ne cherche pas, on ne trouve évidemment pas. Les astrologues sont plus préoccupés par les thèmes individuels de leur entourage.

Encore une fois ce qu'on a dit sur les astrologues encore bouc émissaires n'est pas tout à fait vrai. 2 astrologues avaient étudié le thème d'indépendance des états unis pour cette année là :

Charles Ridoux, dans le numéro 14 de la revue Urania, 1993, p.37, soit 8 ans à l'avance, à 1 mois près du jour fatidique avait pointé la période et le pays :

*" L'opposition Saturne-Pluton, le 5 août 2001, à 12° sur l'axe Gémeaux-Sagittaire, tombe exactement sur l'axe de l'horizon des États-Unis, Mars étant conjoint à Pluton à 16° Sagittaire ! Voilà une configuration qui, sans doute, ne sera pas sans effet sur l'histoire des Etats-Unis, et qui devrait manifester au grand jour - et sans doute de manière conflictuelle - l'idée force contenue dans la conjonction de 1982. "*

Elizabeth Teissier dans son livre "Le passage de tous les dangers (Editions Robert Laffont)" édité en 1999 écrivait :

*"USA 2001: En revanche, des catastrophes aériennes ne sont pas exclues autour de la mi-août"*

*"Hélas au début Août, une opposition va suivre, cette fois entre Pluton et Saturne, qui va en quelque sorte enfoncer le clou. On entamera alors un processus, plus sévère en l'occurrence, mais*

*qui prendra la relève du précédent. Peu rassurant, il symbolise tout ce qui est de l'ordre de l'exclusion, de l'intolérance, du racisme, d'un certain nihilisme philosophique, favorisant les états policiers et les rivalités, les prises de pouvoirs, une recrudescence de la criminalité ainsi que la haute finance en mal d'expansion, en d'autres termes, une phase de récession au niveau économique"*

*"On assiste de nouveau à un train d'aspects difficiles et pesants dès la mi-septembre, et cela jusqu'en début novembre, qui d'ailleurs, comme dit plus haut, marque une deuxième étape de l'opposition Saturne/Pluton, aux manifestations peu réjouissantes: conflits armés, épidémies, séismes; putsch, pollution, favorisant une morosité générale."*

Nous remarquons ce qui a aiguillé les astrologues est l'opposition Saturne – Pluton dans le ciel à cette époque.

Cette année-là, Saturne en Gémeaux, se trouvait en opposition à Pluton en Sagittaire à 2° d'orbe. En interprétant la signification de chaque planète, Pluton symbolise, la mort, la destruction, etc. tandis que Saturne est l'architecture et la solidité.

Pluton était en Sagittaire et Saturne en Gémeaux

Mais agrandissons les signes du zodiaque concernés :



Réfléchissez un instant ! Est-ce que ces images en relation avec cet évènement d'une importance mondiale vous « parlent » ?

Le symbole du Sagittaire ne peut pas être plus précis pour symboliser l'avion, et le Gémeaux (jumeaux) symbolisant les deux tours jumelles.

Évidemment, il aurait fallu beaucoup d'imagination pour pointer exactement l'évènement d'un avion sur les tours jumelles. Le

facteur humain de l'astrologue pour imaginer un tel scénario digne des films catastrophe aurait rendu la chose pratiquement impossible.

Nous sommes au cœur de l'interprétation d'un thème natal, s'appropriant des images que fournit l'astrologie, comme celle du tarot et former des concepts psychologiques ou événementiels pour les intégrer dans la vie de la personne.

Le problème est que l'astrologue peut projeter ses propres images mentales, ses préoccupations chez le consulté. Avec la pratique on ressent ce danger. Dans ce cas, voilà comment je pratique.

Je dessine les deux signes du zodiaque séparément sur 2 feuilles blanches séparées que je considère importants soit pour l'année étudiée soit pour une particularité psychologique. Je les montre à la personne et je lui demande d'imaginer ce que cela peut représenter dans sa vie. C'est un peu le même procédé que les psychologues lorsqu'ils demandent à un enfant de dessiner sa famille pour savoir comment il perçoit ses membres.

Généralement, ce que l'astrologue avait des difficultés à imaginer va se révéler très clair par ce procédé. Car qui connaît mieux la vie du sujet que le sujet lui-même ?

L'avantage, tout le monde peut essayer ce genre d'interprétation, pas besoin d'être astrologue. A partir du moment où vous avez votre carte du ciel sous les yeux, vous prenez 2 signes reliés par un aspect qui vous parle, vous vous détendez et laissez venir les images. Vous verrez que certaines choses vous apparaîtront comme par magie. Vous comprendrez pourquoi vous agissez souvent d'une telle façon ?

Si vous avez des notions d'astrologie, vous pourrez anticiper des événements possibles dans votre vie en regardant les signes en relations comme l'exemple du 11 septembre.

La capacité des astrologues ou même la vôtre à visualiser est bien sûr inégale. Ce n'est pas un don, mais une capacité qui se développe. Le moyen le plus fiable est la relaxation avec des

exercices de visualisation. Pour commencer retenez l'image de votre signe solaire, concentrez-vous sur son symbole et laissez venir les images à vous en étant complètement détendu bien sûr. Après vous pourrez associer 2 signes pour créer une seule image et ainsi de suite.

## Conclusion

J'ai voulu dans ce rapport remettre les pendules à l'heure. On ne présente qu'au grand public que des arguments négatifs alors qu'il y a autant de preuves sinon plus qu'il y a bien un phénomène astrologique. Évidemment lorsque les astrologues réussissent des prévisions, ce sont toujours des hasards...

Il faut être très prudent en affirmant « je n'y crois pas », car une découverte scientifique ou une statistique probante peut littéralement du jour au lendemain faire effondrer vos certitudes et vos convictions. Et devant votre entourage vous pouvez alors passer pour quelqu'un qui n'avait pas une largeur d'esprit suffisante.

Dire « je ne sais pas, je n'ai pas étudié » est déjà beaucoup plus raisonnable et laisse la porte ouverte à une étude de votre part pour vous forger vos propres opinions.

Des psychiatres, des médecins, chercheurs au CNRS comme Mme Suzel Fuzeau-Braesch, des ingénieurs, des statisticiens qui avaient l'esprit sceptique ont cru à l'astrologie après avoir commencé à l'étudier. Tous ne sont pas des imbéciles, pourtant on veut les faire passer pour ce qu'ils ne sont pas.

Il y a plus pour celui qui dépasse ces frontières. L'astrologie est maintenant enseignée à l'université du Kepler College à Seattle ou à l'Université de Bath Spa en Angleterre. Un décret de juillet 2001 a aussi instauré l'enseignement de l'astrologie dans pas moins de 400 universités en Inde.

Mais il y a un problème : non seulement il y a les attaques des anti-astrologues congénitaux mais l'astrologue lui-même

scie la branche sur laquelle il est assis. En effet, certains d'entre eux inventent des procédés, incluent dans le ciel des points fictifs tout droit sortis de leur imagination. Ou bien ils utilisent des choses qui font pourtant partie de la tradition mais si on leur demande des preuves ou s'ils sont soumis à des exercices, c'est un fiasco. Pourtant ils y croient et continuent dur comme fer leurs pratiques même si c'est une voie de garage. Il faut donc certes avoir une ouverture d'esprit, mais ne pas tomber dans la crédulité.

La cause ? L'astrologie est un électron libre, il n'y a aucun contrôle sur la pratique et les pratiquants. Imaginez si dans la médecine, l'ordre des médecins n'existait pas ? Chacun testerait ses propres méthodes pour se faire un nom dans sa profession. Pas la peine de vous faire un dessin sur les dommages collatéraux... On est exactement dans le même cas de figure.

Les astrologues cités au chapitre « prévisions » sont mes références et ont passé leurs vies à dénoncer les pratiques absurdes de leurs confrères. Ce n'est donc pas un hasard si leurs esprits de chercheurs et d'insatisfaits ont fini par donner des résultats.

Voilà ! J'espère par ce rapport qui est un court résumé des résultats et des activités du milieu astrologique, avoir mis un doute dans votre esprit si vous faisiez partie des irréductibles sceptiques. Et peut-être qu'un jour, qui sait, vous ferez partie de ces astrologues non satisfaits qui cherchent à savoir ce que cache vraiment l'esprit humain.



**L'astrologie est un phénomène de société tout en étant la plus vieille science du monde.**

**Elle n'a cessé d'être soumise à des critiques : elle ne reposait sur aucune vérité scientifique, c'était une croyance sans fondements etc.**

**Il est temps de rétablir certaines vérités. Que ce soit aux niveaux statistiques ou explications causales de son influence.**

**Plus aucun argument ne résiste pour nier l'influence des astres. Ce livre est un condensé des preuves cachées au grand public.**

**Il vous permettra de vous initier à l'astrologie et de trouver un sens à votre vie en sachant enfin pourquoi vous êtes né...**

**Éric Cordier est Astrologue et consultant depuis 25 ans. Ayant étudié l'astronomie, la psychologie et la position des astres sur le comportement humain à un niveau plus rationaliste que ses confrères.**

**Il a étudié des milliers de cartes du ciel de personnalités, et procédé à des centaines de consultations privées. Il est devenu formateur d'astrologues professionnels.**

**Car pour lui aucun doute: il est beaucoup plus enrichissant d'apprendre l'astrologie pour soi que d'aller consulter un astrologue.**

**Sa maxime: "Il ne sert à rien d'insister dans une voie qui n'est pas faite pour vous. Vous y trouverez trop de difficultés et vous n'achèverez votre vie."**