

Marjorie D. Lafond



# La Wicca, sorcellerie moderne

Devenir adepte : plus accessible qu'il n'y paraît !



Marjorie D. Lafond



# La Wicca, sorcellerie moderne

Devenir adepte : plus accessible qu'il n'y paraît !

A.A



# La Wicca, sorcellerie moderne



# La Wicca, sorcellerie moderne

Devenir adepte : plus accessible qu'il n'y paraît !



Marjorie D. Lafond

**ADA**  
EDITIONS

Copyright © 2022 Marjorie D. Lafond

Copyright © 2022 Éditions AdA Inc.

Tous droits réservés. Aucune partie de ce livre ne peut être reproduite sous quelque forme que ce soit sans la permission écrite de l'éditeur, sauf dans le cas d'une critique littéraire.

Éditeur : Matthieu Fortin

Révision linguistique : Paquin et Carrier Révision

Correction d'épreuves : Matthieu Fortin

Mise en pages : Matthieu Fortin

Conception de la couverture : Matthieu Fortin

Photo de la couverture : © Gettyimages

Crédit photographie de l'auteure sur la couverture : MJP Photographie

Crédit photographie de l'auteure à la page 178 : Caroline Z Photographie

ISBN livre : 978-2-89808-803-2

ISBN PDF : 978-2-89808-804-9

ISBN ePub : 978-2-89808-805-6

Première impression : 2022

Dépôt légal : 2022

Bibliothèque et Archives nationales du Québec

Bibliothèque et Archives Canada

**Éditions AdA Inc.**

[www.ada-inc.com](http://www.ada-inc.com)

[info@ada-inc.com](mailto:info@ada-inc.com)



Financé par le  
gouvernement du  
Québec

Canada

Participation de la SODEC.

Nous reconnaissons l'aide financière du gouvernement du Canada par l'entremise du Fonds du livre du Canada (FLC) pour nos activités d'édition.

Gouvernement du Québec — Programme de crédit d'impôt pour l'édition de livres — Gestion SODEC.





## Introduction

### La Wicca, sorcellerie moderne

Les mystères du monde invisible vous ont-ils toujours attiré et tout particulièrement en ce moment de votre vie ? C'est bien normal ! Nous vivons une période de grands bouleversements qui poussent les humains à vouloir se repositionner, se recentrer sur l'essentiel. Aujourd'hui comme jamais, le monde spirituel s'invite dans nos vies.

Dans une ère où règne la surconsommation, vous avez dernièrement fait cet inévitable constat : les biens matériels sur lesquels vous comptiez pour vous rendre heureux ne vous apportent, au bout du compte, que vide intérieur. Une fois ce constat fait, c'est le début d'un questionnement sur votre condition personnelle, ouvrant ainsi la porte vers le commencement d'une nouvelle vie, plus spirituelle que matérielle.

Parce qu'au plus profond de vous, vous savez que votre recherche d'abondance passe par votre intérieur avant tout, et non par l'acquisition de biens matériels ou de compétences professionnelles. Vous comprenez également que rien ne sert d'espérer que le monde change pour vous. Vous êtes le changement. Vous-même, et personne d'autre, devez apprendre à vous ouvrir, à connecter avec l'invisible, avec cette source de puissance qui dort tout au fond de vous.

De nos jours, nombreuses sont les avenues pour développer sa spiritualité. Votre quête vous mène d'ailleurs aujourd'hui à la découverte de la sorcellerie, un univers qui pourrait vous permettre de vous connecter à votre plein pouvoir intérieur, et cela, en symbiose avec la nature et l'univers.



## *Pourquoi la Wicca ?*

L'univers de la sorcellerie m'attire énormément depuis mon adolescence. À l'époque, je passais des heures par semaine à ma bibliothèque de quartier, là où je consultais des livres abondant



divers mondes mystérieux. Adolescente, je passais des heures à lire sur place, rapportant dans mon sac à dos, jusqu'à la maison, toutes sortes d'ouvrages plus intrigants les uns que les autres. J'avais d'ailleurs un penchant pour les livres traitant d'ésotérisme et les grimoires de magie. Et je ne craignais pas d'expérimenter, un soir de pleine lune, l'un de ces rituels appris dans un ouvrage à la reliure dorée et aux images fantastiques.

Je dévorais également les contes, les légendes, la mythologie, les récits d'amour ou d'aventures chevaleresques, les livres de voyage... bref, tout ce qui me faisait voyager dans l'espace et dans le temps. À l'époque, j'avais déjà en moi ce fort besoin de me sentir vivante, connectée « au plus grand que soi », à mes origines, à la terre tout entière, à ses traditions et à ses mystères intangibles qui ne demandent qu'à être dévoilés. C'était comme si mes anciennes vies me rappelaient vaguement à mes origines, à mes anciennes cultures...

Or, pendant ma vingtaine, les études et mes préoccupations étourdissantes de jeune femme ont contribué à réprimer en moi ce goût marqué pour la spiritualité. C'est finalement une décennie plus tard que cette soif de m'ouvrir à l'invisible et d'éveiller ma conscience spirituelle a rejailli. J'ai senti que je devais me trouver des moyens pour canaliser mon pouvoir intérieur et m'épanouir à travers lui.



J'ai donc commencé à m'intéresser aux différents univers spirituels, d'abord celui des chakras, ensuite celui des huiles essentielles, puis celui des bols chantants, pour ensuite diriger mon attention vers un univers plus complet, avec des pratiques, une doctrine et des croyances qui lui sont propres.

C'est ainsi que j'ai découvert, en 2020, la Wicca, que l'on appelle parfois « l'Ancienne Religion » ou plus souvent « sorcellerie ». C'est cette importante découverte que je souhaite partager avec vous dans le cadre de ce guide.



### *Comment la décrire ?*

De nos jours, les sorcières et sorciers modernes ou, si vous préférez, les adeptes de la Wicca sont des gens ordinaires qui ont trouvé leur manière idéale de s'épanouir dans la vie.



Ils vénèrent les anciens dieux, c'est-à-dire la Déesse de la nature et de la fertilité ainsi que le Dieu de la vie et de la mort, célébrant les saisons et s'adonnant aux arts anciens de la guérison, de la magie et de la divination.

La Wicca envisage la nature humaine d'un point de vue holistique, considérant que le monde est fait d'un flux d'énergie universelle reliée au divin. C'est sur la base de cette énergie que la pratique de la sorcellerie s'appuie, en accumulant ce flux d'énergie, en le dirigeant.

Il existe plusieurs variantes à la Wicca, et ses adeptes les pratiquent selon leur propre mode de vie et leurs propres croyances. C'est la beauté de la chose : une religion qui prône le libre arbitre.

Dans sa reconnaissance de cet univers holistique, la Wicca se veut un moyen de sensibiliser les consciences à plusieurs égards : à l'amour de nos semblables, au féminisme, à l'égalité des droits, à l'harmonisation, à l'écologie, à la protection planétaire et plus encore.

Si on la considère en tant que religion, on peut dire qu'elle convient beaucoup plus à notre époque que la majorité des grandes religions de ce monde. Pourquoi ? Parce que la sorcellerie, dans son esprit libre d'ouverture sur le monde, renvoie à l'acceptation de la responsabilité personnelle et sociale.

La spiritualité, dimension inhérente à la sorcellerie moderne, revendique la liberté de l'esprit alors que les grandes religions inculquent plutôt la vérité établie. La sorcellerie nous apprend à

penser par nous-mêmes afin de trouver notre propre vérité, le propre sens à notre vie, et à vivre notre existence de manière alignée avec nos réels besoins, propres à chacun de nous.

## Devenir adepte de la Wicca : plus accessible qu'il n'y paraît !

Comment devenir adepte de la Wicca, vous demandez-vous ? Pas besoin de vous vêtir d'une manière particulière pour être adepte – bien que la tunique ou le costume d'Adam soit recommandé dans certains ouvrages ! La Wicca est accessible à tout le monde, toutes origines sociales confondues.

Bien que la Wicca accorde une place privilégiée au féminin sacré, elle n'est pas non plus seulement destinée aux femmes. Il faut se rappeler qu'elle s'appuie avant tout sur un sens de l'équilibre, ce qui rend la place des hommes tout aussi importante.

Alors, par où commencer ? D'abord, vous aurez à parfaire vos connaissances pour en arriver à une compréhension approfondie de ses principes et de ses croyances. C'est d'ailleurs ce que vous vous apprêtez à réaliser à la lecture de ce guide.

Ensuite, vous devrez endosser certaines valeurs et doctrines importantes. Honorer la terre, la vie, la création et le divin. Voici ce qui devrait devenir un désir irrévocable au bout de vos lectures.

Néanmoins, je parie que ces valeurs vous interpellent déjà beaucoup...

Vos lectures approfondies vous aideront à comprendre adéquatement l'éthique derrière la Wicca : il ne s'agit pas d'une pratique dans laquelle on jette des sorts contre des individus. Elle n'est pas non plus contexte à concevoir des sortilèges nuisibles. Pour réussir sa vie d'initié, avoir une vision saine et positive de la vie est primordial.

La doctrine fondamentale de la Wicca est la suivante : « Si nul n'est lésé, fais ce que tu veux ». En d'autres mots, vous pouvez agir comme bon vous semble, tant que vous ne causez de tort à personne.

Ce credo au cœur de la Wicca prône l'harmonie avec laquelle devrait coexister chaque être vivant. Tant et aussi longtemps que vos agissements ne font de tort à personne ni ne portent atteinte au déroulement de l'existence des autres, vous devriez être libre d'agir de votre plein gré. Comme vous le verrez plus loin, la Wicca donne également un accès direct aux divinités et à la dimension divine contenue en chaque être.





Il s'agit de pratiques prodiguant aux adeptes un fort sentiment de pouvoir d'action sur leur vie face à tous ces sentiments d'impuissance qui régissent trop souvent notre existence. La construction d'un rituel revient à chacun d'eux, selon leur ressenti, leur propre interprétation et leur appropriation personnelle des différents symboles. En fait, chacun développe sa propre connexion avec le divin.

Probablement que la magie est l'une des composantes de la Wicca qui vous attire le plus – les rituels magiques, les sortilèges et la divination. Si tel est le cas, c'est excellent ! Ce livre saura vous apprendre les bases de telles pratiques. Sachez cependant que pour

devenir un ou une adepte chevronné(e) qui maîtrise les forces de la nature, cela demande beaucoup de temps, parfois même de quatre à cinq ans de théorie et de pratique. C'est à votre propre rythme que vous vous épanouirez et développerez vos forces.

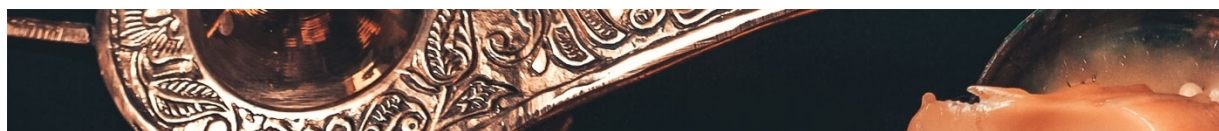


Devenir adepte de la Wicca demande investissement de soi et beaucoup de sérieux. Cela vous demandera d'aiguiser votre concentration et votre attention.

Que vous soyez simplement curieux d'en savoir plus sur la sorcellerie en vue de votre croissance personnelle, ou que vous chérissiez depuis longtemps le rêve de devenir un sorcier aguerri, ce

guide vous fournira une base indispensable à la pratique de la Wicca.

Nous vivons dans une société où prime le regard scientifique. Pourtant, il existe bel et bien d'autres manières de ressentir et de concevoir le monde. De ses traditions millénaires, la sorcellerie est un univers qui vous en apprendra sans doute beaucoup plus que vous le croyez sur vous-même et sur les mystères du monde qui vous entoure.











## Chapitre 1

# Survolons l'origine de la sorcellerie

Dans une ère en mal de spiritualité qu'est la nôtre, la sorcellerie attire de plus en plus les gens, même qu'on lui promet un bel avenir dans les années futures. Il faut néanmoins avouer que la sorcellerie représente en soi un terme controversé, traînant avec lui une histoire complexe.

D'un point de vue socioanthropologique, la sorcellerie peut être décrite comme un ensemble de savoirs et de pratiques rituelles qui visent à changer le cours naturel des choses. Elle englobe des mouvements tels que le paganisme, le druidisme et ce qui nous intéresse dans ce présent ouvrage : la Wicca.

Saviez-vous qu'à l'époque de l'Antiquité, autant en Grèce qu'à Rome, la divination – soit l'art de prédire l'avenir – était une pratique admise, parfois même utilisée en politique lors de prise de décisions officielles ? Dans d'autres sociétés, chamans ou griots étaient reconnus et respectés en tant que grands praticiens de rituels traditionnels.

On les considérait en tant qu'intermédiaires entre le monde du visible et les forces de l'invisible.

À d'autres époques, au contraire, la sorcellerie est démonisée. Elle mène notamment à des accusations portées envers ceux qui utilisent des pratiques surnaturelles, pratiques alors condamnées par la société. On n'a qu'à penser aux fameuses chasses aux sorcières, dont celle de Salem au 17<sup>e</sup> siècle, la plus importante de l'histoire en Amérique du Nord.

C'est ainsi que certaines religions monothéistes telles que le christianisme, le judaïsme et l'islam condamnent la sorcellerie, la considérant comme hérétique. L'apogée des chasses aux sorcières eut lieu au 17<sup>e</sup> siècle, et c'est d'ailleurs vers cette époque que la sorcellerie fut associée à une forme de culte satanique. On estime à environ 60 000 le nombre de victimes condamnées à être exécutées.



Selon les lieux et les époques, la sorcellerie fut donc considérée avec des degrés variables de faveur ou d'hostilité, parfois même avec ambivalence.

La vision négative de la sorcellerie découlerait en grande partie des convictions judéo-chrétiennes régissant le monde occidental à l'époque : on percevait la sorcière comme une entrave à la science et à l'ordre social établi. Dans un monde où les femmes n'avaient pas leur place en société, il était difficile de tolérer l'ancienne religion qui valorisait plutôt, et même idéalisait, le féminin...



D'ailleurs, à cette époque où éducation, culture et philosophie étaient réservées aux hommes, on jugeait qu'une femme qui s'adonnait à la lecture faisait preuve d'un comportement déviant, voire dangereux, car susceptible de conduire à la sorcellerie !



Heureusement qu'en ce domaine, les choses ont bien changé en Occident. Aujourd'hui, la femme spirituelle en contrôle de son bien-être et de son épanouissement est devenue un idéal dans la société. La femme actuelle se veut instruite, intelligente, indépendante et aimante, avec une sexualité épanouie.



## *Le mouvement Witch*

C'est d'ailleurs entre les années 1960 et 1970 que des groupes féministes ont changé l'image de la sorcière occidentale.



Fondé précisément en 1968 par un groupe de féministes radicales à New York, le mouvement Witch est né de l'idée que les luttes des femmes devraient se vivre dans la joie et non pas dans le négativisme.

Pleines d'assurance, vêtues de couleurs joyeuses, chantant et dansant, les femmes sont sorties dans les rues afin de renverser le patriarcat. Plutôt que de faire une révolution morne et déprimante, le but recherché était d'user de « joie politique » afin de briser les sentiments de dépression trop souvent associés à la femme et de

laisser place au pouvoir féminin. Le phénomène s'est d'abord répandu dans la ville de la Grosse Pomme, puis partout aux États-Unis, et même ailleurs dans le Monde.

Cela mena à toutes sortes de réunions de sorcières et d'opportunités donnant lieu à des actions éclair à travers le pays. Durant les manifestations, les sorcières chantaient des messages forts du genre : « Voici les esclaves sorties de leur tombe. »

La première de ces actions d'envergure fut un rassemblement à Wall Street le jour même de l'Halloween, ce qui aura contribué à faire chuter le marché boursier !

Au lendemain de la Saint-Valentin de 1969, des sorcières du mouvement Witch ont même fait irruption simultanément aux Salons du Mariage de New York et de San Francisco. À l'époque, le mouvement voyait le mariage comme une institution déshumanisante, allant même jusqu'à le comparer à une prostitution légale des femmes, en ce sens où l'on inculquait aux femmes, dès leur plus jeune âge, que leur seul vrai but dans la vie résidait dans leur rôle d'épouse auprès de leur mari et de mère pour les héritiers mâles. La femme était toujours relayée au second rang. Dans cette optique, on comprend que la cérémonie du mariage devenait le rituel symbolique du passage de la propriété du père à celle du mari. Heureusement que, depuis ce temps, les conceptions ont évolué dans les pays occidentaux ; le mariage étant perçu aujourd'hui comme un symbole de l'amour véritable et durable.

Au cœur du mouvement Witch, l'image améliorée de la sorcière pouvait certainement inquiéter la société patriarcale : avec la

sorcellerie, on avait longtemps tenté de retenir les explosions féminines, de cacher le talent des femmes, d'étouffer leur désir d'autonomie, etc. Considérant la croyance que la sorcière subsiste dans toutes les femmes, voici en effet un potentiel révolutionnaire inquiétant pour l'époque, un potentiel prêt à se libérer pour faire tomber la servitude, l'ordre et les normes établies.

Peu à peu, ces femmes militantes auront politisé l'image de la sorcière, plus engagée et moins marginalisée. Aujourd'hui, tout comme au temps de l'Ancienne religion, certaines « sorcières » participeraient activement à la vie politique, organisant, par exemple, des rituels dans le but de destituer un dirigeant.



*Sorcières, sorcières... et imaginaire !*

Depuis les dernières décennies, les romans et les films fantastiques ou merveilleux mettant en vedette sorciers et sorcières ont la cote. On n'a qu'à penser à *Sabrina l'Apprentie Sorcière*, à *Ma sorcière bien-aimée* et à *Harry Potter* ou encore au *Seigneur des Anneaux*. Heureusement, toutes ces productions littéraires comme cinématographiques ont contribué à donner meilleure presse à l'univers de la sorcellerie. On en est même venu à la considérer comme une espèce de super pouvoir prometteur dans un monde en mal de spiritualité. Évidemment, cette vision à connotation positive est relativement nouvelle, quand on sait que, pendant des siècles, depuis le Moyen Âge, ses pratiquants ont été contraints de la vivre secrètement, en grande partie à cause de ces persécutions chrétiennes.

Et l'image sombre de la sorcière rôde toujours dans l'imaginaire collectif occidental... Celle de la sorcière qui mange les enfants, qui invente des sortilèges destructeurs, qui fabrique de dangereuses potions magiques, qui vole sur son balai avec son chapeau pointu.

On peut tout de même affirmer que la sorcellerie a drôlement évolué au cours du dernier siècle. Sa forme la plus reconnue est la Wicca, mouvement inspiré des anciennes religions dites « païennes » et redéfini par Gerald Gardner (1884-1964), fondateur de la Wicca moderne. La Wicca inclut des croyances tirées du chamanisme, du druidisme et de plusieurs mythologies : gréco-romaine, slave, celtique et nordique.

*Et aujourd'hui ?*



De nos jours, le nombre d'individus s'identifiant comme sorcier ou sorcière est en hausse selon le spécialiste des religions Glen Fairen de l'Université de l'Alberta. Les sorcières ont la cote depuis longtemps ; néanmoins, depuis les dernières années, on remarque une augmentation marquée des individus intéressés par la sorcellerie, que ce soit par la vente accrue des livres sur le sujet ou par une hausse d'affluence dans les boutiques spécialisées. Par ailleurs, au Canada, il existe des clubs païens, des marchés artisanaux, des fêtes et des groupes Facebook privés dédiés à la pratique de la Wicca.

Aujourd'hui, les adeptes modernes procèdent à des rituels ou à des célébrations à l'extérieur comme à l'intérieur. Plusieurs rituels et célébrations gravitent autour des cycles lunaires, notamment lors d'une pleine lune et d'une nouvelle lune, ainsi que des solstices et des équinoxes.

Malheureusement, même de nos jours, les adeptes de la Wicca doivent encore endurer de la discrimination et du harcèlement, la plupart du temps engendrés par une interprétation erronée de la sorcellerie moderne selon laquelle les disciples adorent Satan et sont antichrétiens.

C'est d'ailleurs pourquoi les Wiccans choisissent bien les gens avec qui ils ont envie d'échanger à propos de leurs croyances. Trop souvent, ils préfèrent éviter de s'ouvrir au plus grand nombre de peur d'être montrés du doigt. Par ailleurs, on dit de la Wicca qu'elle est une religion initiatique, découlant d'une pratique fermée, les initiés gardant pour eux secrets et mystères. Normalement, les non-initiés n'ont pas accès aux savoirs de la Wicca.

Il faut savoir que sa pratique a d'abord commencé en cercles fermés, avec ce que l'on appelle les couvents (vous lirez souvent aussi l'appellation « coven », qui dérive du latin *convenio*, qui signifie être ensemble ou se rassembler). Pour faire partie d'un couvent, il était nécessaire de passer par l'initiation dirigée par un prêtre ou une prêtresse. Cette cérémonie, toujours en vigueur dans les couvents modernes, symbolise la renaissance, la nouvelle vie de l'initié, consacrée dorénavant aux divinités et à ses nouvelles traditions.

Avec les années, de nouvelles traditions sont apparues, dont la Wicca en pratique solitaire dans laquelle le nouvel adepte peut accomplir un rituel d'auto-initiation que vous découvrirez au quatrième chapitre de cet ouvrage.

## Les principales croyances associées à la Wicca

Qu'elle soit pratiquée en solitaire ou en groupe, la sorcellerie se veut un moyen de développer notre pouvoir intérieur insufflé par la nature sacrée. Nous nous servons ensuite de ce pouvoir intérieur pour influencer le cours du destin, de manière la plus éthique que possible, en parfaite harmonie avec les forces de la nature.

Et comment influence-t-on le cours du destin ? En grande partie grâce à des pratiques et à des savoirs rituels axés sur la visualisation positive.

Ce sont donc les pensées des adeptes qui guideront les actions qu'ils poseront en vue de transformer leur perception, et celle des autres, et de faire changer les choses. Lorsqu'ils exécutent un rituel, les Wiccans travaillent avec leur ressenti et leur intuition qu'ils apprennent à affiler au fur et à mesure de leurs apprentissages.

Dans la Wicca, on prône, entre autres, la créativité, la poésie et l'intégration des différents mythes à travers l'art et le développement de la pensée.

Par ailleurs, la Wicca moderne ne possède aucun livre saint. Certains ouvrages sont néanmoins des références en la matière, dont les livres fondateurs de Gardner, Cunningham, Buckland et Théa Sabin.

Le premier principe au cœur de la pratique est bien simple et stipule ceci : « **Si nul n'est lésé, fais ce que tu veux.** » Il s'agit d'une doctrine qui valorise l'harmonie, celle dans laquelle chaque être vivant de la Terre devrait évoluer. Tant et aussi longtemps que vos agissements ne nuisent à personne ni ne portent atteinte au déroulement de l'existence des autres, vous êtes libre de faire ce que souhaitez.

L'accent est mis sur les apprentissages tirés des expériences personnelles et sur l'équilibre en toute chose. De plus, plutôt que de considérer la sexualité comme un péché, la Wicca la voit comme un don spirituel.

En tant que religion, la Wicca est très libérale, ce qui veut dire que les Wiccans sont très tolérants envers les croyances des autres.

D'ailleurs, les adeptes partagent avec la religion bouddhiste la valeur de la perspicacité personnelle. Ils sont fiers de leur tolérance, tout comme les hindouistes ; et à l'image des taoïstes, ils souhaitent par-dessus tout s'aligner avec la nature.

## *Les principes wiccans*

Apprends.  
Applique le savoir avec sagesse.  
Connais-toi toi-même.  
Connais ton Art (la Wicca).  
Célèbre la vie.  
Donne de l'exercice à ton corps.  
Harmonise-toi aux cycles de la terre.  
Honore la Déesse et le Dieu.  
Manifeste l'équilibre.  
Médite.  
Respire et mange correctement.  
Surveille la qualité de tes paroles.  
Surveille la qualité de tes pensées.





Quant aux conceptions reliées à la mort humaine, la majorité des Wiccans croient en la réincarnation. Les éléments de la nature s'évanouissent et reviennent : l'eau de la mer se métamorphose en nuages ; les nuages deviennent pluie et ainsi de suite. De la même manière, la Wicca considère la mort humaine comme faisant partie intégrante de ce cycle de la nature.

Finalement, elle se base sur la croyance en une Déesse au centre de toute vie et un Dieu, celui de la vie et de la mort. Certaines versions de la Wicca accordent une plus grande importance au culte

de la Déesse, mais, dans le cadre de cet ouvrage, je préfère m'en tenir au concept d'égalité, reconnaissant le principe de la dualité ou de l'équilibre qui régit l'Univers.

## *Les principales fêtes de la Wicca*

Les célébrations de la Wicca, que l'on nomme également « sabbats », s'élèvent au nombre de huit. Associées aux saisons, elles se déroulent tout au long de l'année. Seuls ou en groupes, les adeptes profitent de ces moments pour montrer leur reconnaissance aux divinités. Elles se nomment :

- Samain (fin de l'été, autour du 31 octobre)
- Yule (solstice d'hiver, autour du 20 et du 23 décembre)
- Imbolc (1er février)
- Ostara (équinoxe de printemps, autour du 21 mars)
- Beltane (du 30 avril au 1er mai)
- Litha (solstice d'été, autour du 21 juin)
- Lughnasadh (du 31 juillet au 1<sup>er</sup> août, le premier jour des récoltes)
- Mabon (équinoxe d'automne, autour du 21 septembre)

Nous reviendrons plus en détail sur ces huit célébrations au prochain chapitre.

Dans le cadre de rituels, les Wiccans célèbrent également les « esbats », qui correspondent aux célébrations de la pleine lune. Selon les années, le calendrier des sorcières comporte 12 ou 13 esbats.

Au cours de l'année, il est dit que chaque pleine lune possède ses propres particularités. Lorsque la lune est pleine, la coutume veut

que l'on assiste à un contexte propice à la magie. En quelque sorte, la pleine lune « appelle » les sorcières et les sorciers à se réunir pour entrer en osmose avec leurs divinités.

Selon les croyances wiccanes, ces célébrations magiques et mystérieuses du nom d'esbats permettent au cœur de l'adepte de devenir un temple magique, dans lequel s'incarnera l'esprit de la Déesse lunaire.



### *Et la magie dans tout ça ?*

Au sein de la pratique, la magie se traduit par l'art d'invoquer des énergies et de les canaliser dans un but précis. En sorcellerie moderne, quand il est question de magie, on fait allusion à une



manifestation personnelle de l'énergie se trouvant à l'intérieur d'un individu.

Pour intégrer la magie à vos futurs rituels, vous devrez d'abord faire l'apprentissage de la méditation, de la visualisation et de l'ancrage afin d'augmenter votre concentration. Nous aborderons d'ailleurs ces pratiques au chapitre quatre.

Vous ferez de la magie lorsque vous apprendrez à invoquer les forces de la nature. Pour se faire, vous apprendrez ensuite l'art des rituels magiques, leur réalisation en toute sécurité et en toute prudence afin que les incantations ou vos intentions n'entraînent jamais de conséquences négatives.







## *Magie noire versus Magie blanche*

Vous vous en doutez, il y a une énorme différence entre les deux. Malheureusement, le mot « sorcellerie » est trop souvent associé au versant sombre de la pratique : mauvais sorts, méchanceté, pénombre, etc. Car oui, l'objectif de la magie noire est bel et bien de nuire en permettant les vengeances ou en causant du tort à une victime.

Or, la magie blanche, elle, a plutôt pour but d'influencer favorablement le cours des choses, le comportement d'un individu ou d'un groupe, de faciliter les issues heureuses, de prévenir certains maux ainsi que de protéger.

## *La règle du triple*

Selon ce principe adopté par la Wicca, ce que vous ferez vous reviendra trois fois, que ce soit positif ou négatif. Vos agissements, qu'ils soient bien ou mal, vous reviendront.

Ceci veut dire que les actes de vengeance que vous pourriez penser à mettre en œuvre auront une influence négative sur vous-même. Gardez donc toujours en tête cette règle du triple.

Les initiés se savent pleinement responsables de leurs actions et de leurs paroles. Agir de manière responsable, c'est aussi savoir s'excuser auprès de ceux qu'ils ont pu blesser, ceci afin de rétablir l'harmonie.

Par ailleurs, l'harmonie avec la nature est également une composante indissociable de la Wicca qu'il ne faut jamais oublier. Pour les adeptes, les êtres humains vivent en osmose avec la terre et reconnaissent que leur survie dépend de sa richesse. Ils reconnaissent que la vie et la nature se perpétuent sous forme de cycles dont font partie les humains. D'où l'importance d'appliquer à l'environnement la règle triple...

## *Les couleurs de la Wicca*



Si vous êtes familier avec l'univers des chakras, vous savez probablement déjà que les couleurs possèdent des fréquences vibratoires. Ces dernières peuvent vous aider à vous connecter avec vos intentions.

C'est pourquoi, dans les rituels, la couleur des bougies, de certains accessoires, des cristaux ou des encres importe souvent.

Voici quelques éléments qui correspondent généralement le mieux aux couleurs. Suivez tout de même votre intuition, peut-être qu'une couleur aura pour vous une signification différente. Dans ce cas, il faut vous écouter.

## Signification des couleurs

- Rose : relation amoureuse, guérison émotionnelle, dévotion, affection, amitié, optimisme.
- Rouge : amour, passion, volonté, courage, pouvoir, attraction, action rapide.
- Orange : enthousiaste, ambition, courage, chance.
- Jaune : concentration, créativité, apprentissage, communication, ouverture.
- Vert : abondance, succès, chance, prospérité, liberté, argent.
- Bleu : calme, guérison, pardon, méditation, inspiration.
- Violet : sagesse, spiritualité, sortilèges d'intuition, connexion.
- Blanc : purification, renouveau, vérité, protection.
- Noir : ancrage, bannissement, rompt les sorts.

Lorsque le temps vous manque pour un sortilège, vous pouvez d'ailleurs vous focaliser sur une couleur en particulier, celle qui correspond à ce que vous souhaitez trouver en vous. Fermez les

yeux et visualisez... Entourez votre aura, protégez-vous de quelque chose ou encore, attirez à vous ce que vous désirez obtenir.



## Vivre en équilibre avec le cycle lunaire

Depuis les temps anciens, l'astre de la nuit a toujours occupé une place importante au sein de plusieurs cultures.

Souvent appelée « Grand-mère Lune » par les Premières Nations, la lune a une nature profondément féminine que l'on ne peut nier. D'ailleurs, en astrologie, elle possède également une forte énergie féminine divine (communément nommée le yin). Il s'agit d'une énergie qui influence notre état émotionnel le plus profond.



À l'opposé, l'énergie du yang se voit augmenter quand brille le soleil sur la pleine lune, nous poussant à nous engager en mode action.

Suivre la lune n'est pas si compliqué. Vous n'avez qu'à vous munir d'un calendrier. Des applications existent également pour vous permettre de suivre les phases de la lune. Ceci est idéal afin de connaître le bon moment pour pratiquer un sortilège ou un rituel précis.

### *La nouvelle lune*

La nouvelle lune correspond au début d'un cycle. Il s'agit du moment idéal pour poser vos intentions et « semer des graines ». Vous pourriez, par exemple, écrire une lettre avec vos intentions en prenant soin de remercier l'univers du même coup, comme si vous aviez déjà été exaucé (vous appliquez ainsi la loi de l'attraction). Il peut s'agir d'une liste de vos actions fructueuses ou de ce que vous souhaitez appeler à vous.

### *La lune croissante*

Pendant les jours de lune croissante, c'est le temps idéal pour stimuler vos idées, pour établir un plan d'action et pour réaliser des sortilèges de prospérité. Lorsque la lune croît en même temps que votre niveau d'énergie, profitez-en pour faire le point sur ce qui fonctionne bien dans votre vie, pour travailler votre estime de soi et pour féliciter votre détermination.

La lune croissante renvoie donc à une énergie cosmique qui tend à vous rendre plus créatif, vous aidant à la formation de nouvelles idées en vue de régler plus tard certaines problématiques présentes dans votre vie.

Le temps est alors idéal pour la poursuite de votre pratique méditative qui devrait se montrer des plus enrichissantes. On dit que, lorsque la lune croît, il en est de même de vos manifestations, alors profitez-en !

### *La pleine lune*

On peut comparer la pleine lune à une batterie chargée à bloc. Lorsque l'astre lunaire émet de plein feu ses rayons emplis d'énergie, voici la période tout indiquée pour faire le plein de « super pouvoirs » !

C'est le temps d'utiliser votre force créative qui se montre plus vive que jamais. Cependant, autant votre puissance intérieure accrue peut vous aider à l'atteinte de vos objectifs et de vos rêves, autant elle peut être responsable de vos sautes d'humeur ou de vos nuits blanches.

En effet, ce contraste rempli de tensions émotionnelles que vous vivez en période de pleine lune peut être déroutant. Cependant, au lieu de vouloir le combattre, servez-vous de ce tourbillon émotionnel pour nourrir vos intentions. C'est le moment idéal pour passer à l'action. Exprimez cette énergie en dansant le plus souvent que vous le pouvez, en chantant et, si vous en possédez, en profitant au max de vos cristaux. Énergisez-les toute la nuit à l'extérieur sous les

rayons de la pleine lune. Faites-en de même avec l'eau, les herbes et les huiles que vous utiliserez par la suite lors de vos rituels ou dans vos sortilèges.

À l'arrivée de la pleine lune, cela fait déjà deux semaines que, techniquement, vous travaillez sur vous-même. On dit que les phases de pleine lune sont des passerelles pour marcher vers le renouveau, pour la purification, pour laisser aller ce qui ne nous sert plus.

Envie d'une véritable célébration haute en couleur ? Sachez qu'aux quatre coins de la planète, on retrouve des cérémonies qui durent toute la nuit en l'honneur de la pleine lune. Danses, chants, feux de joie, percussions, musiques enivrantes... les vibrations électrisantes ainsi mises à l'honneur apportent une énergie « brute » qui donne envie de célébrer en grand.

Le blogue **Rose Buddha** suggère d'ailleurs sept fêtes de pleine lune dans le monde à ne pas manquer :

- Apple Bay, Tortola, Îles Vierges britanniques ;
- Îles Gili, Indonésie ;
- Plage Benirras, Ibiza, Espagne ;
- Plage Kendwa, Zanzibar, Tanzanie ;
- Baie Morada, Islamorada, Keys de la Florida ;
- Hôtel Copacabana, Plage de Jaco, Costa Rica ;
- Plage de Haad Rin, Koh Phangan, Thaïlande.

## *La lune décroissante*

Cette période pendant laquelle la lune semble plus petite et à sa plus sombre expression est idéale pour faire le grand ménage, pour laisser aller ce qui ne fonctionne pas. C'est aussi le temps de pratiquer des rituels de bannissement. Le Wiccan, étant en éternel travail sur lui-même, doit savoir abandonner pour de bon toutes les idées qu'il cultive, mais qui ne correspondent pas à ses plans, le but étant de faire de la place pour de nouvelles perspectives.

Pour y arriver, cela prend un temps de réflexion éclairée, en toute transparence avec nous-mêmes. Évidemment, ce n'est pas chose facile, puisque nous nous attachons à ce que nous connaissons, confortablement installés dans notre zone confort. Ce dernier trimestre nous donne donc l'espace nécessaire pour nous laisser aller au même moment où la lune se fait plus discrète, jusqu'à ce qu'elle revienne à son point de départ.

Vous pourriez également profiter de cette période de lune décroissante pour vous purifier en préparation pour le nouveau cycle. Pour se faire, rien de mieux qu'un bain purificateur ou que la réalisation d'un sortilège de purification tel que nous les étudierons au chapitre cinq.





## Le cycle de la lune et les femmes

Comme je l'ai mentionné précédemment, la lune est intimement associée au penchant féminin de l'espèce humaine. Et pour cause ! Le cycle de 28 jours de la lune correspond de très près au cycle menstruel de 28 jours des femmes.

De manière symétrique, on peut faire correspondre les quatre phases de la lune à celles du cycle menstruel : la phase préovulatoire renvoie à la lune croissante ; l'ovulation correspond à la pleine lune ; la phase prémenstruelle, à celle de la lune décroissante et la menstruation à la nouvelle lune.

Bien avant l'avènement des sociétés patriarcales, on célébrait le début de la menstruation en tant que bénédiction de la Grande

Déesse. Son association avec l'impureté et la honte est donc arrivée avec l'adoption des valeurs patriarcales.

Pourtant, la menstruation devrait être considérée pour ce qu'elle est : une phase du cycle durant laquelle la femme est au sommet de sa forme sur le plan émotionnel alors qu'elle devient apte, plus que jamais, à entrer en relation profonde avec elle-même, avec l'énergie sacrée, imaginative et créatrice.

## *Comment devenir en phase avec le cycle lunaire ?*

Comme exercice, je vous suggère d'observer le ciel et de noter les phases de la lune. Pour vous harmoniser avec elle, vous pourrez utiliser la méditation et des rituels simples.

Si vous êtes une femme, vous voudrez probablement l'associer à votre propre cycle menstruel. Il est possible que ce dernier ne soit pas exactement de 28 jours. Aussi, vous remarquerez qu'il n'est peut-être pas synchronisé avec les cycles lunaires. Ceci est dû notamment à l'abondance de lumière artificielle autour de nous, ajouté aux conditionnements qui ont contribué à nous déconnecter de notre corps.

Au fil des quatre phases, vous remarquerez les différences récurrentes en ce qui concerne les manifestations physiques, mais aussi par rapport à vos rêves, à votre humeur, à votre énergie et à votre créativité.

## *Notez vos observations*

À l'intérieur d'un cercle, numérotez tout le tour de 1 à 28. Séparez en quatre votre cercle. Le chiffre 1 correspond au premier jour de vos règles. Au cours du mois, vous écrirez vos observations dans chacune des sections. Vous pouvez également inscrire les phases de la lune correspondantes. À force d'observations, au bout de quelques cycles, vous deviendrez plus consciente de la relation qu'entretient votre corps avec l'énergie lunaire.

Et qu'en est-il de la femme ménopausée ou encore celle ayant subi une hystérectomie ? On dit que cette dernière, une fois libérée de son cycle biologique, peut continuer de s'harmoniser avec les vibrations provenant des différentes phases de la lune. La femme ménopausée, quant à elle, vit librement au rythme des marées qui épousent les changements de la lune. Dans l'univers de la Wicca, la femme ménopausée est celle qui détient les connaissances des mystères anciens. Elle symbolise le pouvoir, la sagesse et la maturité sexuelle.









## Chapitre 2

### La célébration du divin

Certains adeptes qualifient la Wicca de religion panthéiste, en ce sens que ses dieux et déesses se manifestent dans des éléments de la nature et en font partie. Les dieux et les déesses seraient en fait différentes manifestations d'une seule unité divine constituant l'essence du monde naturel.

Les croyances wiccanes se tissent principalement autour de deux divinités : la Déesse (souvent nommée Grande Déesse ou déesse de la fertilité) et le Dieu (souvent représenté comme étant le Dieu cornu ou le « Seigneur aux bois »).

Ce sont le Dieu et la Déesse qui donnent de la force à la nature et à votre magie. Vous pouvez donc appeler leur présence en tout temps pour vous aider dans vos rituels, vous n'avez pas besoin d'être

prêtre ou chaman pour invoquer les divinités et vous adresser à elles.

La Grande Déesse est majoritairement associée à la Terre et à la lune, tandis que le Dieu Cornu représente le soleil et la faune.

Lors des cérémonies, l'un ou l'autre, le Dieu ou la Déesse, peut être invoqué précisément, mais cela reste qu'il n'y a pas de réelle préférence entre les deux, le féminin et le masculin étant égaux dans la religion Wicca.

## Découvrons les divinités au cœur de la Wicca

À la base nées d'une entité asexuée, les croyances wiccanes veulent que le Dieu et la Déesse apparaissent lors de la scission de cette entité. Leur union crée le monde en parfaite symbiose. Ce sont donc ces deux divinités centrales et complémentaires qui se déclinent en de multiples déesses et dieux. Ces derniers représentent fièrement l'une d'elles.

Les divinités de la nature sont nombreuses et de sources diverses, entre autres : romanes, nordiques, hindoues et celtiques. En tant qu'adepte, vous aurez d'ailleurs à choisir les divinités que vous souhaitez honorer. Ne vous inquiétez pas, une fois que vous vous serez familiarisé avec les différentes divinités, la vôtre, celle qui deviendra votre guide principal, se présentera spontanément à vous.

Vous saurez alors que c'est celle-là qu'il vous faut choisir. Laissez votre instinct vous guider.

## *Représentation du Dieu cornu*

Représenté par le soleil, le Dieu des Wiccans est maître des forces vitales et maître des animaux. C'est également celui qui guide les morts dans l'autre vie. La magie qu'on lui associe est liée aux étoiles.

Ce dernier n'est pas « tout-puissant » comme peuvent l'être les dieux au sein d'autres religions. Il est tout simplement l'égal de la Grande Déesse, incarnant lui aussi la fertilité. Sans lui, la vie ne serait pas possible non plus.

Sur l'autel, on le représente par l'athamé (épée, couteau, dague, etc.), des bougies de couleurs solaires ou la lance. Parmi les autres éléments qui le caractérisent, nommons : la corne de cerf, les feuilles de chêne et de houx, le diamant, la pierre de lave ou les minéraux de couleurs vives et de formes pointues, des métaux comme l'or, le fer et le bronze.



Quant aux lieux de pouvoir qui le représentent, on compte les volcans, les montagnes, les glaciers, les clairières, les canyons, les pierres en position levée et les déserts.

Parmi les animaux qui lui sont apparentés, on peut nommer le loup, le renard, le dragon, le taureau, le chien, le sanglier, le cerf et l'aigle.

Finalement, le Dieu représente tous les dieux masculins, que ce soit le dieu égyptien Osiris ou des dieux de la mythologie antique tels



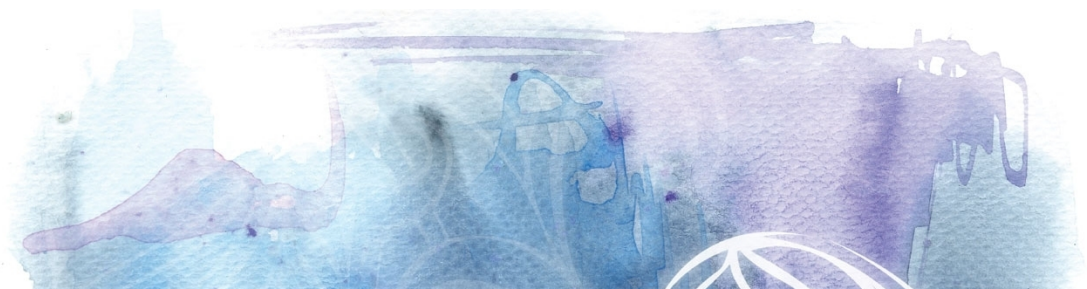
qu'Apollon, dieu de la purification, de la poésie et des saisons ; Arès, dieu de la guerre ; Héphestos, le dieu des volcans et du feu, ou encore Hermès, dieu des vents, des commerçants et des voleurs.

Un dieu souvent vénéré par les Wiccans est Lug, le dieu suprême du panthéon celtique, transcendant toutes les autres fonctions des divinités masculines. Il est assimilé soit à Mercure, soit à Apollon. Dispensateur de richesses, Lug est souvent accompagné d'un corbeau, il dirige aussi les arts et préside aux combats. Son nom signifie lumineux.

D'ailleurs, du côté des divinités de l'Ancienne religion, nombreux sont les dieux celtes qui peuvent inspirer votre quête de dieux à vénérer. En voici une liste non exhaustive :

### *Principaux dieux celtes*

- Cernunnos : dieu de la fécondité, des animaux, de l'abondance, du renouveau et de la nature. Il porte des bois de cervidé.
- Taranis : dieu du tonnerre, à la fois solaire et céleste, représentant des forces cosmiques.
- Sucellus : dieu des forêts et de l'agriculture, symbole de prospérité.
- Bélénos : dieu du Soleil, du feu, de la lumière et de la santé.
- Borvo : dieu des Sources.
- Ésus : dieu de la force, de l'éloquence, du cosmos et de l'évolution.
- Lug : dieu suprême du panthéon celtique, il dirige les arts et préside aux combats. Son nom signifie lumineux.
- Sylvain : dieu des forêts.
- Teutatès : dieu de la mort et des richesses.







*Représentation de la Grande Déesse*

La Wicca accorde une place privilégiée au féminin sacré. Célébrée par tous les adeptes, la Grande Déesse joue un rôle central auprès des humains, étant la représentante du cycle de la vie. Ce n'est pas pour rien que maintes religions dans le monde l'ont autant vénérée à travers les âges. Elle est présente dans tout. Et, en fait, elle-même est un tout : mère du monde, son corps est la terre et son esprit l'univers. On peut donc trouver la Déesse partout : en soi, dans la nature, dans les objets, dans les pensées...

Liée aux grandes énigmes du monde et aux mystères de la magie et de la nuit, la Grande Déesse possède de nombreuses facultés : matrice de toute création, source inépuisable de fertilité et déesse à la fois de la sexualité et de la virginité. Elle est maternelle, aimante, pleine de sagesse, de compassion et de pouvoir guérisseur, elle est aussi la protectrice des animaux et de la nature, chasseresse ou rebelle, elle est également associée à la lune, à la terre et aux mers.

La Déesse est représentée par la Lune. Sur l'autel, on peut l'honorer par un chaudron, une coupe, un miroir, des fleurs, des coquillages, des perles... Comme elle incarne la nature, elle est omniprésente et rend toutes les choses de ce monde sacrées. Sans avoir à faire de rituels particuliers, vous pouvez la retrouver et la remercier en contemplant une belle fleur qui pousserait au milieu d'un champ.

On lui associe des lieux tels que les grottes, les plaines fertiles, les mers et les océans, les rivières et toutes les sources d'eau douce, les fontaines, les îles, le foyer d'une maison... Pour ce qui est des animaux, elle s'apparente, par exemple, à la vache, au corbeau, à la chouette, au lièvre, à la loutre, au lapin et au chat.



Dans la Wicca, elle est souvent représentée en tant que divinité triple qui touche aux trois principales phases de la lune. D'abord, on a la jeune femme tout en fraîcheur qui représente la nouvelle lune. Ensuite vient la mère fertile, symbole de la phase de pleine lune. Finalement, l'image de la femme âgée en phase avec la lune décroissante. Sagesse, prophétie, magie, destruction, châtiment... tout autant de notions représentant la femme âgée, source de la sagesse infinie. La lune noire (nouvelle lune), quant à elle, renvoie à la mort.

La Déesse est ainsi liée aux cycles lunaires et évidemment aux menstruations. Ce n'est pas pour rien qu'en Chine, on utilise l'expression « ses lunes » pour parler de ses règles.

On dit qu'il y a autant de divinités qu'il y a d'adeptes de la Wicca ! Vous pouvez choisir d'établir une connexion avec la ou les divinités qui vous plairont, sous le nom qui vous plaira. Si l'une d'elles vous rejoint instinctivement, faites vos recherches et faites d'elle l'une de vos divinités ! Elle saura venir à vous sous l'image la plus fidèle que vous vous faites d'elle.



Les déesses suivantes, déclinaisons de la Grande Déesse, pourront peut-être susciter votre attention :

- Lilith est la déesse de la lune noire et la mère des sorcières ; Maeve, la déesse celte des guerrières et de la sexualité. ; Brigid, la déesse celte qui représente la culture et la sagesse. Épona est la déesse de la fertilité, la protectrice des voyageurs.
- Hécate, quant à elle, est la déesse grecque des enchantements, de la magie, de la transformation et de la justice. Peut-être avez-vous entendu parler d'Artémis, déesse grecque vierge qui protège les femmes dans l'enfantement ; ou de Déméter, déesse grecque de la terre, de la prospérité et de la fertilité ?
- Vous connaissez certainement Aphrodite, déesse grecque de l'amour ; peut-être un peu moins Arcadia, une déesse envoyée sur terre pour aider les pauvres à se défendre dans un monde dominé par les riches.
- L'une des déesses les plus vénérées depuis la nuit des temps est sans doute Isis, déesse égyptienne de la culture, de la sagesse et de la santé.
- Diane, une autre figure importante, est la déesse romaine de la lune, de la magie et de la transformation.
- L'univers bouddhiste possède Tara, déesse de la santé et de la création.
- Les Chinois ont Kuan Yin, déesse de la santé.

- Du côté de l'Amérique, on retrouve Spider Woman, grand-mère araignée, déesse amérindienne de la création.



## *Principales déesses vénérées dans le monde<sup>1</sup>*

### **Déesses de l'amour**

Aphrodite (déesse grecque)

Vénus (déesse romaine)

Freya (déesse scandinave)

Bronwyn (déesse galloise)

Shakti (déesse hindoue)



## Déeses de la culture et de la sagesse

Athéna (déesse grecque)  
Minerve (déesse romaine)  
Hokmah (déesse hébraïque)  
Isis (déesse égyptienne)  
Brigid (déesse celte)

## Déeses de la magie et de la transformation

Hécate (déesse grecque)  
Cerridwen (déesse celte)  
Isis (déesse égyptienne)  
Tana (déesse étrusque/déesse romaine)  
Thorgerd (déesse islandaise)  
Freya (déesse scandinave)  
Diane (déesse romaine)



## **Déeses de la santé**

Eira (déesse scandinave)  
Brigid (déesse celte)  
Isis (déesse égyptienne)  
Héra (déesse grecque)  
Kuan Yin (déesse chinoise)  
Tara (déesse bouddhiste)

## **Déeses de la création**

Hathor (déesse égyptienne)  
Shakti (déesse indienne)  
Spider Woman (déesse amérindienne)  
Ishtar (déesse babylonienne)  
Amatérasu (déesse japonaise)  
Al-Lat (déesse arabe)  
Nu Kua (déesse chinoise)  
Tara (déesse bouddhiste)

## **Déeses guerrières**

Durga (déesse indienne)  
Athéna (déesse grecque)  
Artémis (déesse grecque)  
Kali (déesse indienne)  
Sekmet (déesse égyptienne)  
Bellona (déesse romaine)  
Freya (déesse scandinave)  
Morrigan (déesse celte)

## **Déeses de la terre, de la prospérité et de la fertilité**

Déméter (déesse grecque)  
Cérès (déesse romaine)  
Freya (déesse scandinave)  
Fortuna (déesse étrusque/déesse romaine)

Lakshmi (déesse indienne)

Mokosh (déesse slave)

Yemaya (déesse yoruban)

Sovereignty (déesse celte)



## **Déeses de la justice**

Thémis (déesse grecque)

Maat (déesse égyptienne)

Sekmet (déesse égyptienne)

Shait (déesse égyptienne)

Hécate (déesse grecque)

Kali (déesse indienne)

Oya (déesse yoruban, vaudou)

# Les huit sabbats de l'année wiccane

S'inspirant de fêtes celtiques et germaniques préchrétiennes, les principales fêtes célébrées par les initiés sont rythmées par la nature et le cycle solaire.

La roue de l'année est le nom du cycle annuel des saisons comme envisagé par la Wicca. Selon la croyance, la roue de l'année compte huit sabbats permettant aux sorciers et sorcières de partout dans le Monde de marquer les années par des célébrations dédiées aux déesses et aux dieux.

Les sabbats sont généralement divisés en groupe mineur et majeur.

Les sabbats majeurs sont Samain, Imbolc, Beltane et Lughnasad. Ils représentent d'anciennes fêtes celtes célébrant des étapes importantes de l'année.

Du côté des sabbats mineurs, on retrouve Yule (le solstice d'hiver), Ostara (l'équinoxe du printemps), Litha (le solstice d'été) et le Mabon (l'équinoxe d'automne).

Cependant, il faut savoir que ces sabbats mineurs ne sont pas célébrés partout dans le monde, ils sont réservés aux initiés de l'hémisphère nord, compte tenu du fait que les saisons diffèrent dans l'hémisphère sud.

## *Huit célébrations distinctes*

### **Yule** (du 20 au 23 décembre)

Yule, autrement connue sous le nom de solstice d'hiver, célèbre la renaissance du Dieu du Soleil et le retour en force du Dieu Cornu. Durant Yule, les Wiccans remercient les dieux de les avoir conduits durant la nuit la plus longue de l'année. C'est aussi un temps où les initiés prennent conscience de leurs réussites et les célèbrent en famille. Yule correspond au début officiel de l'hiver. Enfin, après Yule, la lumière du jour reprend peu à peu sa place privilégiée dans un monde qui recommence à s'éclaircir.

### **Imbolc** (le 1<sup>er</sup> février)

La célébration d'Imbolc est tournée vers la lumière, l'espoir et le retour du soleil. Lors de cette journée, les initiés allument de nombreuses chandelles en son honneur et en profitent pour redéfinir leurs rêves et leurs buts. Imbolc représente également un symbole de purification et de renaissance qui arrive 40 jours après le solstice d'hiver. Aux alentours de cette fête, on dit que c'est le moment idéal pour prendre un nouveau départ.

### **Ostara** (du 20 au 23 mars)

Aussi appelé l'équinoxe du printemps, Ostara est la célébration de l'arrivée du printemps, du réveil de la nature. Cette fête a lieu au moment de l'année où le jour et la nuit sont d'une durée égale. Les initiés y célèbrent donc l'équilibre entre la lumière et la nuit, la part sombre et la part lumineuse, invitant à un renouveau physique et spirituel.



Ostara symbolise aussi le renouveau de la vie et de la terre après un hiver froid et dur, et le retour de la Grande Déesse sous son visage de jeune fille et d'amante. C'est une période empreinte de fertilité, d'amour et d'abondance.

À l'occasion de cette célébration, certains Wiccans ont coutume de manger un gâteau rond pour honorer la déesse Eostre. D'ailleurs, Eostre ressemble beaucoup au mot anglais « easter » (qui désigne Pâques en anglais).

### **Beltaine** (soit le 30 avril ou le 1er mai)

Beltaine (ou Beltane) marque le jour où la roue annuelle a déjà accompli la moitié de son tour. Selon les mythes anciens, Beltaine est la célébration de l'union du jeune Dieu Cornu avec la Grande Déesse. Axée sur la fertilité, Beltaine est une fête de renouveau et de fondation. Les animaux s'accouplent et les graines sont plantées. De grands feux sont allumés pour honorer le dieu Belenos, et certains croyants s'adonnent à sauter au-dessus des flammes en signe de l'exubérance de la saison.

À l'origine, le principal rituel de Beltaine consistait en des feux allumés par des druides vers lesquels on faisait approcher le bétail afin qu'il soit protégé des épidémies pour l'année à venir. Aujourd'hui, on le célèbre à la pleine lune, à l'approche de la saison estivale.

Avec Beltaine, on marque un seuil dans l'année, alors que la saison est claire et bien engagée. C'est aussi un changement de routine et de rythme de vie : du rythme hivernal, on passe au rythme estival.

De plus, cette fête coïncide avec l'ouverture de plusieurs activités, dont la reprise de la chasse et de la guerre, le début des travaux agricoles et champêtres, etc. Finalement, elle représente la période de prédilection pour les rites de passage.

### **Lugnasad** (le 1<sup>er</sup> août)

Cette fête estivale est l'occasion de célébrer les moissons. Ce jour commence avec ce que l'on appelle « la chasse de Lugh ». Lugh est le dieu celtique du soleil qui règne sur la vie agricole. Le Lugnasad correspond au temps de l'année des premières récoltes. Les Wiccans remercient la terre pour sa bonté, sa beauté et ses richesses. Ils demandent aux divinités de bénir les récoltes qui leur permettront de se nourrir tout l'hiver. On y célèbre notamment la force et la bonne santé.

À l'origine, on la décrivait en tant que foire de commerces, mais aussi en tant qu'occasion idéale de régler les contentieux, de célébrer des mariages, d'entendre des poètes et des musiciens. Lors de cette fête ancestrale, des jeux et des courses, similaires aux Olympiades grecques, étaient à l'honneur.

### **Mabon** (du 20 au 23 septembre)

Aussi appelé l'équinoxe de l'automne, Mabon célèbre l'automne, la fin de la récolte. La nature, rougissant ses feuilles, se prépare déjà à l'hiver. Comme c'est le cas lors de la fête de l'Ostara, le jour et la nuit sont d'une durée égale ; le soleil traverse encore l'équateur, mais cette fois-ci, sur sa trajectoire sud. C'est durant le Mabon que la chasse de Lugh s'arrête. Le Mabon est un temps de remerciements, d'évaluations et de méditation. On prend le temps

de rendre grâce à tout ce que l'on a reçu durant l'année. Parallèlement, on commence à se préparer mentalement à vivre, de manière la plus paisible qui soit, les jours sombres de l'hiver qui approchent. L'une des coutumes les plus répandues pendant la célébration du Mabon est d'entreprendre une sortie en pleine nature pour y cueillir fleurs, feuilles et plantes séchées afin de décorer son autel ou sa maison.



### **Samain** (vers le 31 octobre et le 1er novembre)

Complètement à l'opposé de la fête de Beltaine, Samain correspond au Nouvel An des Wiccans, alors que s'entame une nouvelle roue de l'année. C'est aussi la fête qui correspond à peu près à l'Halloween anglo-saxonne. Il s'agit donc d'une fête de transition, mais également d'ouverture vers l'Autre Monde.

Durant quelques heures, on dit que les portes qui séparent les deux mondes s'entrouvrent et que des esprits peuvent passer d'un monde à l'autre plus facilement. Selon les anciennes légendes, le dieu

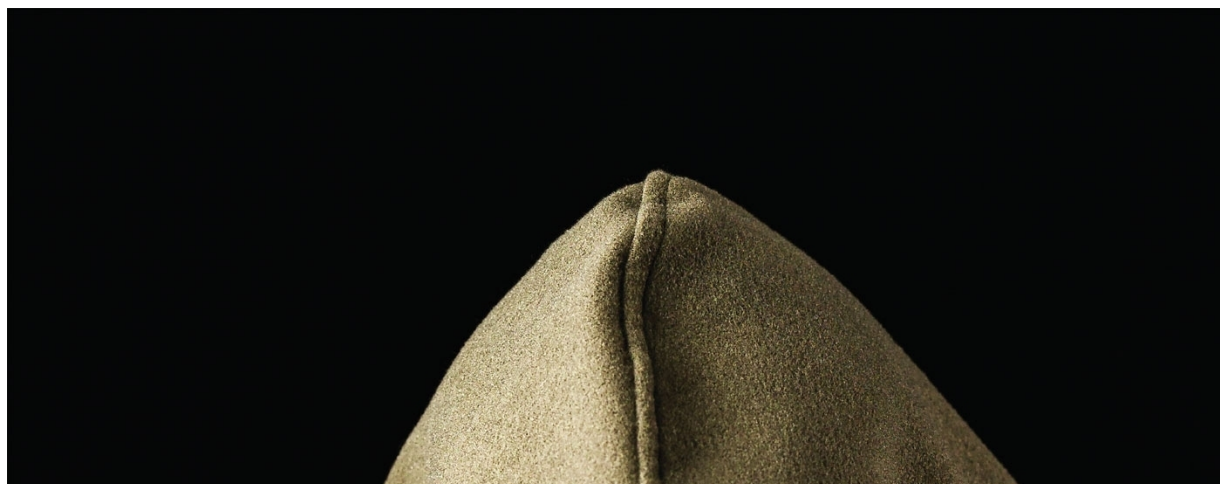
Lugh, qui avait disparu lors de la fête de Mabon, revient et récupère tous ceux qui sont morts dans l'année. Le temps est donc aux au revoir à tous ceux qui nous ont quittés dans l'année.

À partir de Samain, l'abondance des champs se prête dorénavant au pouvoir du Dieu Cornu de la chasse. À l'aube du mois de novembre, c'est une époque sombre qui se dessine.

De Samain à Yule, les jours se refroidissent et s'assombrissent. Les initiés en profitent donc pour aviver un grand feu, devant ou autour duquel pratiquer leurs rituels.

Techniquement, la fête de Samain s'étend en fait sur une semaine. Elle débute trois jours avant la pleine lune de novembre, le jour de la pleine lune lui-même, puis les trois jours suivants.

Pour les Celtes, il s'agit d'une période charnière dans l'année, n'appartenant ni à celle qui s'achève ni à celle qui s'apprête à débuter. On parle d'un intervalle hors du temps qui marque une rupture dans la vie quotidienne. C'est notamment la fin des combats pour les guerriers et la fin des travaux agraires pour les agriculteurs et les éleveurs.











- 
- 1 Source : Cette liste provient du site *Les Portes du Sidh*, une référence en ligne intéressante pour la pratique de la Wicca.



## Chapitre 3

# Se préparer à la pratique de la Wicca

Avez-vous déjà hâte de pratiquer vos talents de sorcière et de sorcier ? Commencez par envisager cet espace intime qui deviendra le gardien de votre autel, votre lieu privilégié de recueillement et de rituels. Vous aurez également à prévoir votre attirail de base, comprenant les principaux outils utiles à la pratique de la sorcellerie.

## Les accessoires de base de la sorcière et du sorcier

### L'athamé

Dans la Wicca traditionnelle, l'athamé est un objet important que tout adepte se devrait de posséder. Ce peut être un couteau, une épée, une dague ou un poignard, qui sera utilisé lors des cérémonies et rituels.

Généralement, on préfère une lame pointue et à double tranchant, en fer ou en acier. Le manche est généralement de bois et le fil de la lame ne sera pas nécessairement coupant puisque l'athamé est utilisé de manière symbolique. Certains maîtres wiccans, comme Raymond Buckland, favorisent une confection artisanale. Or, le choix de l'athamé, confectionné soi-même ou acheté, dépend des goûts, des aptitudes et des moyens financiers de chaque pratiquant. Si cela vous intéresse de confectionner vous-même votre athamé, je vous suggère de consulter l'ouvrage *Le Guide complet de la Sorcellerie selon Buckland*.



Quoi qu'il en soit, la chose primordiale à faire une fois que vous aurez votre athamé sera de le consacrer avant usage, comme nous le verrons au chapitre suivant.

## **Rôle de l'athamé**

On l'utilise lors des rituels pour délimiter les cercles, pour tracer divers symboles ou signes, comme les pentagrammes, sur différents supports ou dans l'air, ou encore pour se défendre contre des entités (démons, fantômes ou autres mauvais esprits). En fait, l'athamé sert exclusivement au monde immatériel.

En complémentarité au chaudron de la sorcière qui représente le penchant féminin du divin, l'athamé renvoie plutôt au principe masculin, au Dieu Cornu, et est associé aux points cardinaux lors de la délimitation du cercle magique.

## **Tunique de rituel**

Jadis, il était courant que les sorcières et sorciers pratiquent leurs rituels magiques en costume d'Adam. Pourquoi nu ? D'abord, pour être en osmose avec la nature. Ensuite, selon la croyance, lorsque les chakras sont à l'air libre, ils peuvent diffuser le maximum de leur énergie, ce qui est nécessaire à la réussite d'un rituel.

Aujourd'hui, bien que certains adeptes perpétuent cette pratique, la majorité d'entre eux préfèrent être vêtus de leur tunique de rituel, un vêtement qui aura été consacré. Ils travaillent avec ce seul vêtement, souvent nus en dessous. Comme pour l'athamé, rien de mieux que de créer sa tunique soi-même (consulter à cet effet *Le guide complet de la sorcellerie selon Buckland*). Cela dit, si vous n'êtes pas habile, il n'y a aucun problème à l'acheter et à la consacrer avant la pratique de rituels.

Comme ce vêtement deviendra un peu comme votre seconde peau, l'important pour être en harmonie avec la nature est de choisir un



tissu naturel tel que le lin, le coton ou la soie. Habituellement, la tunique se porte au-dessus du genou.

Bien qu'il n'y ait pas de véritable règle établie, le blanc est privilégié en tant que couleur de tunique. Celle-ci est souvent décorée de jolies bordures et de symboles. Votre tunique pourrait aussi être noire ou encore conçue dans des tissus de tons pastel. L'important est qu'elle ne soit pas rouge, car le rouge est réservé généralement aux pratiques de magie noire. Finalement, sachez qu'il n'est pas obligatoire de porter la tunique ; vous pourriez vous désigner un autre type de vêtement qui fera tout aussi bien l'affaire.

## **L'encensoir**

S'il est célébré à l'intérieur, le rituel wiccan ne saurait être complet sans la présence d'encens. La majorité des pratiquants préfèrent utiliser de l'encens brut ou en poudre, à brûler sur du charbon de bois, mais il n'y a pas de problème à utiliser aussi l'encens en bâton, en cône, en cube ou encore sous la forme d'huile essentielle.



Sur le net ou en boutique, vous trouverez des encensoirs en métal montés sur trépied, privilégiés pour la tradition wiccane. Vous pouvez également choisir un encensoir de métal élaboré que l'on agite, comme ceux utilisés par l'Église chrétienne, ou bien un coquillage dans lequel l'encens se consume lentement.

Encore une fois, vous pouvez confectionner votre propre encensoir en utilisant, par exemple, un bol à demi rempli de sable ou de sel, ces deux matières absorbant la chaleur du charbon de bois ou de l'encens, ce qui empêche le bol de se fendre. Vous pourrez y enfoncer les bâtons d'encens dans le sel, tandis que vous placerez les cônes à la surface.

Puisque l'encensoir est associé à l'élément « air », on le place le plus souvent sur notre autel devant l'image de notre dieu ou de notre déesse.



Le fait de demeurer assis à observer la fumée en respirant lentement peut avoir un effet hypnotique, ce qui contribue à vous faire glisser vers un état modifié de conscience.

Dans les pratiques de la magie cérémonielle, on commande même parfois aux « esprits » de se manifester sous une forme visible dans la fumée qui monte de l'encensoir. Certains adeptes affirment

pouvoir apercevoir leur déesse ou leur dieu dans les volutes de fumée.

## **La baguette des sorcières**

La baguette des sorcières sert à canaliser les énergies lors des invocations. On l'utilise, entre autres, pour tracer un cercle magique, pour dessiner des symboles et pour mélanger des ingrédients dans son chaudron.

En guise de baguette, la tradition préconise une petite branche d'arbre coupée lors d'une nuit de pleine lune. Une fois la branche séchée, on peut la personnaliser en la peignant, la sculptant ou la gravant.



## **Le chaudron des sorcières**

Souvent en cuivre, le métal de vénus, le chaudron des sorcières, qui peut être un bol de grosseur appréciable, symbolise l'utérus cosmique. On l'utilise le plus souvent à la préparation et à la



transformation des philtres magiques. Il pourra aussi contenir du feu ou une bougie.



### **La coupe sacrée**

Utilisée notamment lors des Sabbats, la coupe des sorcières contient les breuvages, souvent de l'eau ou du vin, utilisés au cours de rituels cérémoniels. Elle renvoie à cette recherche constante de l'âme à s'élever et à se purifier.

Libre à vous de choisir la coupe qui vous plaît. Certains adeptes préfèrent une coupe en verre plus traditionnelle, alors que d'autres préfèrent quelque chose de plus symbolique comme une corne à boire décorative.

Lors d'un rituel en solo, vous déposerez votre coupe sur votre autel. S'il s'agit d'une cérémonie de groupe, les coupes de vin du prêtre et de la prêtresse sont habituellement déposées sur l'autel, tandis que celles des autres participants sont déposées sur le sol, à leurs pieds.

### **Le Livre des Ombres**

Aussi connu sous le terme de « grimoire », le Livre des Ombres est en quelque sorte le journal intime du sorcier ou de la sorcière. Il renfermera vos apprentissages, vos invocations, vos rituels et sortilèges, etc. Vous aimerez probablement y raconter votre cheminement en tant qu'adepte.

Votre Livre des Ombres devrait donc à la fois être utilisé comme une encyclopédie qui recense vos connaissances de l'univers wiccan et comme porteur de votre démarche spirituelle.

Au fil des semaines, il devrait contenir vos intentions envers l'univers. Bien que chaque grimoire soit unique, comme tout outil, votre Livre des Ombres devrait d'abord vous être utile. En effet, rien ne sert de tenir un manuscrit sophistiqué bourré d'informations qui ne seront jamais utilisées.





Pour créer votre propre Livre des Ombres, dénichiez-vous avec soin un recueil ou un album suffisamment volumineux, que vous personnaliserez (couverture et intérieur) à l'aide de dessins symboliques ou de collage (fleurs, écorces et feuilles d'arbre séchées). Laissez travailler votre créativité et votre intuition.

L'idéal est d'en venir à connaître ses principaux rites par cœur pour ne pas avoir à vous référer sans cesse à votre livre.

### *Comment organiser son Livre des Ombres*

Ce livre au titre mystérieux deviendra le gardien de vos apprentissages. Unique à chaque adepte, il sera donc façonné selon les diverses expériences propres à chacun. Plus précisément, il

contient habituellement des pages consacrées aux doctrines de la Wicca et à la mythologie, une liste des divinités honorées par l'adepte, ainsi que les invocations et incantations testées et utilisées lors de différents rituels.

Votre Livre des Ombres pourrait avoir plusieurs sections. Par exemple, l'une pourrait être réservée aux doctrines de la Wicca : les principes à ne pas oublier, une liste de divinités à honorer, etc.

Une autre peut être réservée à la magie : une section essentiellement réservée aux recettes et aux sortilèges. Tout ce dont vous avez besoin pour la pratique de la sorcellerie : des ingrédients, des potions antistress, des instructions, des illustrations de pentacle pour les sorts...

Ensuite, une section devrait être consacrée à votre évolution spirituelle, à vos croyances personnelles et à vos intentions. Cet exercice est nécessaire à l'établissement de liens plus profonds avec vous-même et avec vos réelles volontés. Cette section vous apprendra à vous connaître davantage. C'est l'espace où y noter, par exemple, vos croyances religieuses, vos états d'esprit, vos prières favorites, les rituels ou les incantations que vous avez testés.

Gardez en tête que votre Livre des Ombres est censé être un espace littéraire évolutif. Jamais vraiment achevé, votre grimoire évolue au gré des années en fonction de votre état d'esprit et de vos apprentissages.

Enfin, une autre section pourrait être consacrée à vos rêves. Vous pourriez même choisir d'en faire un livre distinct. Le Livre des Rêves



ressemble à un journal intime (écrit de manière chronologique) dans lequel on recense chaque jour nos rêves. Ce dernier se révèle un excellent support pour imager vos séances de méditation et évidemment pour vous exercer à l'interprétation des rêves.



## *Représentations de la divinité*

Il n'est pas obligatoire de posséder une représentation de sa ou de ses divinités, mais ceci aide à la visualisation. Vous pouvez chercher des statuettes à leur effigie bien qu'elles puissent être difficiles à dénicher.

Pour représenter la déesse, pensez, par exemple, à la Vénus de Botticelli. Certains adeptes mettent des années à trouver une statuette qui répond exactement à l'image qu'ils se font de leur



divinité. Vous pourriez chercher sur le net ou encore dans des boutiques d'antiquités, des boutiques ésotériques ou dans les marchés aux puces.

Employer une image trouvée sur le net ou dans un livre peut également faire l'affaire. Certains initiés la confectionnent eux-mêmes pour encore plus d'authenticité. Si vous êtes doué en art plastique, pourquoi ne pas vous sculpter une statuette représentant votre divinité ou encore dessiner ?

Au lieu de statuettes ou de représentations sur image, vous pourriez également utiliser des symboles comme un coquillage pour la Déesse et un bois de cerf pour le Dieu, ou encore des pierres, des plantes, des pièces de jeu d'échecs, des chandelles...

Finalement, en plus d'une représentation de la divinité, vous pourriez aimer posséder une représentation du pentacle.

### *Qu'est-ce que le pentacle ?*

Le pentacle découle du pentagramme – ou de l'étoile à cinq branches –, l'un des plus anciens symboles au monde. Un pentacle est en fait un pentagramme inscrit dans un cercle. Dans la religion Wicca, les cinq branches du pentacle correspondent aux éléments : l'eau, la terre, le feu et l'air, ainsi qu'à l'esprit (représenté par la branche du haut). Symbole de protection, le pentacle renvoie à la magie elle-même ainsi qu'à la domination de l'esprit sur les éléments de la création matérielle.



## Eau de lune

Jadis, les anciens savaient comment exploiter la puissance de la lune. Ils effectuaient régulièrement des danses sous la pleine lune afin de laisser ses pouvoirs de transformation les traverser, aidant à guérir, à revitaliser et à dynamiser leur être.

Ce qui crée le supplément d'énergie à l'eau de lune, ce n'est pas la lumière de la pleine lune en tant que telle, mais plutôt l'attraction qu'elle crée. En fait, l'eau puisée dans le sol demeure dans

l'obscurité jusqu'à son arrivée dans la bouteille. En période de pleine lune, l'attraction lunaire multiplie l'action et le nombre de biophotons présents dans toute matière, dont l'eau.

## *Préparer son eau de lune*

Je vous propose ici d'apprendre à faire votre propre eau lunaire. Rien de très « sorcier » ! Procurez-vous un récipient de votre choix, en verre de préférence, et évitez le plastique.

Un soir de pleine lune, remplissez-le avec de l'eau filtrée ou de l'eau de source. Symboliquement, le récipient représente votre corps tandis que l'eau représente votre esprit.

Dépendamment du type d'énergie que vous souhaitez attirer à vous, vous aurez à vous procurer des herbes et des pierres précieuses au choix.

Par exemple, si vous souhaitez attirer le succès, vous opterez probablement pour le basilic et le clou de girofle ; pour attirer l'amour, du quartz rose, du cacao et des boutons de rose séchés sont idéals. Pour la protection, vous privilégiez la sauge, la marjolaine et la tourmaline noire. Pour la sagesse, rien de mieux que le romarin et l'œil-de-tigre ou le saphir ; et finalement, pour la paix intérieure, l'améthyste et la camomille sont tout indiquées.

Ensuite, placez le récipient rempli d'eau et d'herbes ou de pierres à l'extérieur. Commencez par tenir le récipient près de votre cœur, puis remerciez la lune pour toutes les vertus et l'abondance qu'elle prodigue.

Il faut laisser le récipient sous les rayons de la pleine lune pour le reste de la nuit. L'énergie de la pleine lune chargera votre eau. Certains adeptes préfèrent recouvrir le récipient d'une pellicule transparente afin de maximiser l'effet.

Finalement, vous devrez récupérer votre récipient avant le lever du soleil, en n'omettant pas d'exprimer à nouveau votre gratitude envers la lune pour cette transmission d'énergie. Si vous le pouvez, faites-le à voix haute.

## *Quel usage faire de l'eau de lune ?*

### 1. En ajouter à l'eau de votre bain

L'ajout d'un peu d'eau de lune à votre bain contribuera à vous détendre pleinement en plus d'apporter paix à votre âme et clarté à votre vie. Après avoir rempli votre bain d'eau ordinaire et vous être bien installé et détendu à l'intérieur, versez tout simplement l'eau de lune lentement sur vous. Imaginez qu'elle est en train de nettoyer votre corps, vos chakras et qu'elle pénètre votre âme.

### 2. Pour améliorer votre chakra du troisième œil

Il est toujours bon de garder un peu d'eau de lune à vos côtés pendant vos rituels, car elle pourra vous aider à vous ouvrir au monde de l'invisible et à la connaissance du cosmos. Vous pouvez tamponner votre eau de lune sur votre chakra du troisième œil, cela devrait vous aider à y accéder plus facilement.

### 3. Pour attirer la prospérité



On dit que l'argent est comme l'énergie : toujours en circulation ! Et à l'image de l'énergie, le flux de vos finances peut être bloqué. Bénissez votre argent avec de l'eau de lune et visualisez que ce blocage est en train d'être éliminé. Du même coup, invoquez une grande richesse dans votre vie.

#### 4. Pour nettoyer vos pierres précieuses

Les pierres précieuses sont vos alliées quand il est question de diriger vos énergies. Cependant, afin qu'elles fonctionnent à leur plein potentiel, les initiés les nettoient régulièrement, idéalement avec de l'eau de lune. La tradition veut que cela augmente les vibrations provenant des pierres précieuses. Vous pouvez également charger directement vos pierres précieuses sous les rayons de la pleine lune une nuit entière.

### Le sel noir

Le sel noir fait partie de ces accessoires polyvalents pouvant être utilisés pour rehausser la force de vos sortilèges de bannissement. On le recommande pour les charmes de protection et pour repousser le mal.

Pour produire votre propre sel noir, *vous aurez besoin* :

- de sel de mer idéalement ;
- d'un palet de charbon ardent ou de la cendre de sauge brûlée ;
- d'une cuillère ;
- d'un bol et d'un pot de conservation.

*Les étapes à suivre*

1. Mélangez le sel et le charbon (ou la sauge) dans un bol.
2. De votre main gauche, remuez le contenu du bol avec la cuillère dans le sens inverse des aiguilles d'une montre.
3. Pour enchanter le sel, prononcez à voix haute : « Disparais, je te bannis. »



## Le sel de lune

Tout comme l'eau de lune, le sel de lune doit être chargé toute une nuit sous la puissante lumière de la pleine lune. Ce sel rehaussera le pouvoir du sel requis dans vos sortilèges. Utilisez-le autant dans les rituels de purification que ceux de protection. Et pourquoi pas dans votre bain et même en cuisine !

Pour fabriquer votre propre sel de lune, *vous aurez besoin* :

- de sel de mer, idéalement ;

- d'un cristal de roche ;
- d'un bol et d'un pot pour conserver le sel.

### *Les étapes à suivre*

1. Mettez le sel avec le cristal de roche dans un bol et déposez-le à l'extérieur, à la lumière de la lune.
2. Rentrez le sel avant le lever du soleil.



## **Les pierres et les cristaux**

Sur leur autel, certains adeptes aiment placer un bol rempli de pierres et de métaux précieux en offrande aux divinités. Ils choisissent des pierres qui les attirent et les représentent.

L'utilisation de pierres est d'ailleurs aujourd'hui très en vogue pour ses bienfaits sur votre santé physique et spirituelle, avec plusieurs possibilités d'utilisation et de traitements. Chaque pierre ou cristal, en fonction de ses propriétés et de ses composantes, aiderait à soigner, par exemple, une partie du corps spécifique ou une âme en peine. En effet, ces petits objets d'origine naturelle représentent de puissants agents de changement et de guérison.

Pour vos rituels de sorcellerie, nommons parmi les plus accessibles :

- L'**œil-de-tigre** pour les ouvertures. Cette pierre aide à empêcher tout ce qui est malveillant de pénétrer chez vous.
- L'**obsidienne**, reconnue pour la protection, avec une puissance énergétique assez forte. Il vaut d'ailleurs mieux la porter uniquement dans le cadre de rituel et l'éviter sur une longue durée.
- La **tourmaline** est réputée pour protéger des ondes négatives, dont celles provenant de votre téléphone portable !
- Le **quartz rose** aide aussi à la protection et, surtout, il peut se placer facilement dans une chambre à coucher.
- Pour protéger les personnes, le **cristal de roche** et l'**améthyste** favorisent l'équilibre énergétique, ils ramènent l'harmonie et peuvent être disposés partout. Vous pouvez sans crainte les porter sur vous.
- En matière de protection, la **labradorite** est également intéressante, elle permet de repousser les énergies négatives et de protéger des souffrances émotionnelles.



Certaines pierres sont reconnues pour d'autres pouvoirs que celui de la protection. Par exemple, on dit que le **quartz fumé** et la cornaline rouge, lorsque rassemblés, détiennent un super pouvoir sexuel. Camoufler ces deux pierres sous votre oreiller avant de vous coucher libérera le fauve qui est en vous... voici un excellent moyen pour vous désinhiber !

Régulièrement, en particulier avant un rituel, pensez à purifier votre pierre, à la recharger, à y poser votre intention.





## **Bâtir son autel**

Comme je vous l'ai mentionné plus tôt, votre autel sera votre lieu privilégié de recueillement et de rituels.

Évidemment, le mieux serait d'envisager une pièce fermée juste pour vous, ou un coin où vous ne serez pas dérangé, par exemple, dans le sous-sol ou dans votre chambre à coucher. Pourvu que ce soit un coin suffisamment grand pour former votre cercle.

En guise d'autel, vous pouvez utiliser à peu près n'importe quoi. Si votre cercle se passe à l'extérieur, un gros rocher ou la souche d'un arbre serait tout indiqué.



Si vous vous trouvez plutôt à l'intérieur, servez-vous, par exemple, d'une boîte en bois, d'une petite table à café, ou même de quelques planches posées sur des briques.

Il serait préférable que votre autel ne contienne pas d'acier à cause de sa conductivité. Les initiés évitent d'utiliser cet alliage pour leur autel puisque l'athamé est le seul outil qui sert à concentrer et à diriger les énergies pendant un rituel, lui seul devrait être fabriqué d'un métal conducteur comme le fer ou l'acier. Tous les objets dans l'espace de votre autel devraient être non conducteurs, comme l'argent, l'or, le laiton, la pierre et le bois.

Certains adeptes favorisent les autels de forme ronde en vue de s'harmoniser avec le cercle. Ils utilisent souvent dans ce cas une grosse souche de bois.

Les accessoires de base que vous pouvez disposer sur votre autel sont ceux décrits plus haut. Pensez également à deux plats (un pour le sel et l'autre pour l'eau) et à des bougies. Si vous devez utiliser un

livre des rituels ou bien votre Livre des Ombres, prévoyez, en effet, une chandelle posée sur l'autel.

Bien entendu, libre à vous d'ajouter ou de retirer des objets selon vos besoins. La plupart des adeptes s'adonnent à la sorcellerie le soir, mais rien n'empêche de la pratiquer le jour. En soirée, ils éclairent donc le pourtour du cercle et de l'autel à l'aide de bougies.

Les plats d'eau et de sel se retrouvent sur la plupart des autels. L'eau salée représente la vie (plus précisément, elle symbolise le sperme [l'eau baptismale ou l'eau bénite]). En guise de plat, vous pouvez utiliser n'importe quel type de récipient. Certaines personnes utilisent même des coquillages.

Selon les traditions, il est d'usage de boire un peu de vin lors d'un rituel (ou du jus de fruits si vous ne buvez pas d'alcool). On fait toujours une libation en premier pour porter un toast aux divinités.

### *Qu'est-ce qu'une libation ?*

Une libation est un rituel religieux qui consiste à présenter une boisson en offrande à un dieu en renversant quelques gouttes sur le sol ou sur un autel. Il s'agit d'une forme de sacrifice. Lorsque les rituels ont lieu dehors, on peut simplement verser le vin sur le sol. En revanche, quand le culte est célébré à l'intérieur, la manière la plus usuelle consiste à verser l'offrande dans un récipient que l'on peut nommer « plat de libation ».

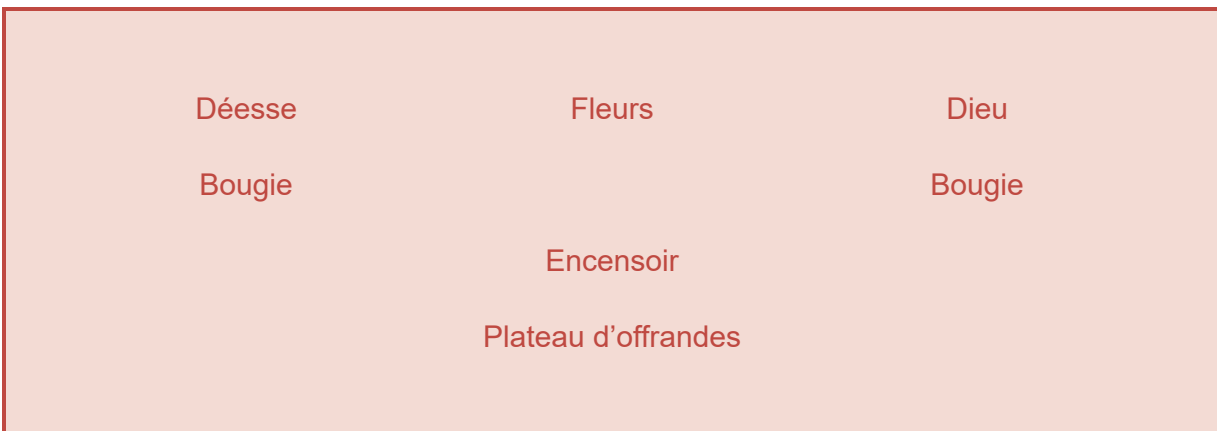
Une fois la cérémonie terminée, le plat pourra être apporté à l'extérieur et le vin versé sur le sol.

---

## La disposition de votre autel

Généralement, votre autel est placé au centre de votre cercle magique. Comme nous le verrons au chapitre suivant, le cercle magique est un espace qui délimitera votre lieu de pratiques, servant à canaliser les énergies ainsi qu'à vous protéger.

Sur votre autel, vos objets peuvent être disposés de diverses manières. Voici la disposition classique, que vous pouvez adapter selon vos besoins :



Au fond, l'important est de retenir que le côté gauche est dédié à la Déesse et le côté droit, au Dieu. La réunion des deux divinités se fera au centre de votre autel.

À gauche, avec votre représentation de la Déesse, peut se trouver une bougie blanche ou argentée qui symbolisera la pureté et la féminité. On peut y placer également un bol ou une coupe d'eau, représentant la mer, ou encore votre baguette magique, si vous en possédez une.

Du côté droit, avec la représentation du Dieu, une bougie rouge, dorée ou jaune serait l'idéal, avec un bol rempli de sel pour représenter la terre, ainsi que votre athamé.

Au centre, on y retrouve l'encensoir, mais également d'autres objets comme votre chaudron, si vous en possédez un, des fleurs de saison, une bougie neutre, donc blanche, des runes, un pentacle, etc.











## Chapitre 4

### Place à la pratique

Maintenant que vous vous êtes familiarisé avec l'univers de la Wicca, avec ses principes, ses croyances et ses usages, étudions ensemble des pratiques à expérimenter. Souvent, les initiés préfèrent commencer leur pratique de la Wicca en solitaire avant de s'intéresser à la pratique en groupe (en couvent). Tout d'abord, voici les plus grandes différences que vous aimerez connaître entre les deux modes de pratique.

#### *Pratique solo VS en couvent*

Selon votre tempérament, vous serez davantage attiré vers la pratique en solitaire ou celle en couvent. Évidemment, la pratique en solitaire sur un long terme pourrait vous apporter un sentiment de solitude et faire en sorte que vous vous sentiez isolé, peut-être même qu'elle vous démotivera à la longue si vous êtes quelqu'un de

très sociable. D'un autre côté, si vous êtes une personne plutôt introvertie et que vous êtes à la recherche de moments de solitude, cela est sans doute bon pour vous. Vous trouverez même libérateur le fait de tenter de vous dépasser, en plus de pouvoir rester aussi fidèle à vous-même, à votre intuition.

En revanche, si vous êtes quelqu'un de plutôt extraverti et de particulièrement sociable, les cercles de Wicca s'avèreraient sans doute pour vous un lieu de soutien et d'apprentissage précieux. Habituellement, les couvents que l'on retrouve de nos jours sont des rassemblements d'adeptes plutôt formels et fermés aux gens de l'extérieur. Il faut savoir aimer évoluer en équipe, car faire partie de ce genre de regroupement demande de la confiance et du respect de la part de tous ses membres.

Pour l'instant, nous nous concentrerons plutôt sur la pratique en solo. La pratique en groupe sera abordée plus loin au sixième chapitre.

## L'importance de la méditation

Pour devenir un adepte chevronné, vous devrez intégrer à votre vie un peu de la Wicca tous les jours afin de stimuler votre liberté créatrice et d'augmenter votre contact avec la réalité, votre pouvoir spirituel, et vos liens privilégiés avec la nature, avec votre cercle de proches ainsi qu'avec le féminin sacré.

Le moyen le plus simple d'y arriver est de pratiquer quotidiennement la méditation. Parfois, seulement quelques minutes suffisent à une méditation efficace.

Votre pratique de la méditation peut inclure des exercices de respiration et de recentrage, la bénédiction d'un repas ou encore un rituel de dévotion envers l'une de vos divinités.

Lorsque l'on appelle une divinité et que l'on s'adresse à elle, on peut lui faire part, par exemple, d'un problème et surtout ne pas oublier de la remercier pour les bienfaits qu'elle apporte dans notre vie.

Si vous souhaitez vous familiariser avec diverses techniques de méditation, je vous suggère la lecture de mon guide *L'Univers des Chakras*.

La méditation peut également être intégrée dans le cadre d'activités plus longues, notamment lors de l'élévation de votre autel, de la pratique d'un art qui reflète vos croyances spirituelles ou d'une marche de pleine conscience en nature.





## *Laissez place à votre guide intérieur*

Lors de vos séances de méditation, gardez en tête que votre principale source d'inspiration, comme pour n'importe quel apprentissage, reste votre guide intérieur. En faisant ce qui instinctivement vous fait vous sentir bien, vous agirez en harmonie avec les forces de la nature bienfaitrice.

## *Exercez-vous à la visualisation*

La visualisation représente l'un des éléments clés de la pratique méditative. Le but recherché est d'utiliser son imagination en vue de la création d'images concrètes et abstraites dans sa tête. Pour arriver à l'obtention d'images plus réelles et plus claires, il faut apprendre à mieux « voir », il faut réussir à percevoir plus loin que les simples détails matériels, physiques et traits trop généraux.

## *Pratique de la visualisation en 4 étapes*

**Premièrement**, pensez à une intention précise. Il peut s'agir d'une transformation souhaitée ou encore des objectifs à atteindre.

**Deuxièmement**, activez votre volonté. Prenez la décision de créer cette transformation ou de tendre vers la réussite de vos objectifs.

**Troisièmement**, visualisez, les yeux fermés, le résultat à l'aide de votre imagination. Immergez-vous dans l'image le plus possible : visuelle, auditive, émotionnelle, ressentie.

**Quatrièmement**, mettez-vous en état d'accueil, de contemplation active du changement qui s'opère en vous. Vos corps énergétiques et votre esprit créeront alors eux-mêmes les flux d'énergie correspondants à votre intention.

Par exemple, si votre intention précise est de protéger un proche, videz-vous la tête et ensuite vous pourriez, les yeux clos, vous concentrer sur une sphère qui prend forme autour de votre proche. Concentrez-vous sur la forme et la couleur de la sphère (pour vous aider, revoir la section *Les couleurs de la Wicca* au chapitre 1).

## *Travailler votre ancrage*

Qu'est-ce que l'ancrage spirituel (ou énergétique) ? Il s'agit de notre connexion à la terre et à la vie. L'encrage renvoie à l'enracinement, au recentrage. À l'image des racines profondes et solides d'un arbre, l'humain a besoin de s'ancrer pour croître et résister aux intempéries.

Cela lui permet de se protéger sur le plan énergétique et d'éviter la sensation d'être « vidé » à la fin de la journée.

Vous pouvez utiliser la visualisation pour travailler votre ancrage. Par exemple, imaginez des racines qui poussent depuis vos pieds, qui traversent le sol, les couches terrestres, jusqu'au cœur de Gaïa (de la Terre). Imaginez la divinité vous apporter sa lumière qui remonte depuis vos racines jusque dans votre corps...



## Votre autel : l'offrande précédant la pratique

Avant votre tout premier rituel, vous devrez faire une offrande. Dans un bol, ou une assiette, soigneusement sélectionné pour votre autel, déposez soit des fleurs, un ou des fruits, des plantes, des pierres.

Prononcez ensuite une petite prière qui peut ressembler à celle-ci :

Dame de la lune, de la mer en éternelle mouvance et de la terre fertile et luxuriante,

Seigneur du soleil et des créatures sauvages de la Terre, acceptez ces offrandes que je dépose ici en votre honneur.

Ô Puissances, gratifiez-moi de la sagesse ancestrale, celle qui m'ouvre à votre présence, dans la nature, et partout autour de moi, en moi.

Par la suite, demeurez devant votre autel, bien concentré, les yeux clos. Ressentez la présence des dieux autour de vous, mais également à l'intérieur de vous.

Lorsque vous avez terminé votre rituel d'offrande, vous avez le choix de vider votre bol ou encore d'y laisser le contenu et de le remplacer lors de la prochaine offrande.

## *Les points cardinaux*

Certains adeptes aiment représenter les éléments sur leur autel. Les 5 points du pentagramme correspondent aux 4 éléments principaux, auxquels on ajoute l'élément de l'esprit. Lors des rituels, vous commencerez d'ailleurs généralement par appeler à vous les directions (appel aux éléments).

**Le nord** est associé à l'élément « terre ». Pour le représenter, pensez à un bol de sel ou de sable, ou, encore mieux, à un bol rempli d'un peu de terre provenant d'un endroit que vous chérissez, par exemple, de l'un de vos arbres favoris. Vous pourriez également

utiliser une pierre telle que la tourmaline noire, l'émeraude ou l'obsidienne.

**Le sud** est associé à l'élément « feu ». Quoi de mieux que la flamme d'une bougie pour le représenter ! Sinon, vous pourriez utiliser une pierre telle que le jaspe rouge, l'ambre ou la cornaline.

**L'est** est associé à l'élément « air ». Dans cette direction, vous pouvez utiliser soit une plume soit de la fumée d'encens, soit des pierres comme l'œil-de-tigre, la topaze ou le lapis-lazuli.

Finalement, **l'ouest** est associé à l'élément « eau ». Pour représenter ce point cardinal, installez, en sa direction, un peu d'eau de lune ou de l'eau ordinaire dans laquelle vous déposez une ou des pierres : célestine, jade, améthyste, pierre de lune, aigue-marine, etc.

Voici un tableau qui résume les éléments associés aux quatre directions :

**Tableau — Les directions**

Directions	Nord	Sud	Est	Ouest
Éléments	Terre	Feu	Air	Eau
Couleurs	Blanc	Rouge	Jaune	Noir
Matières et objets associés	Sel, terre, charbon, pierre ou bois	Bougie, lampe	Plume, encens, fleurs coupées	Coupe, calice, bol
Saisons	Hiver	Été	Printemps	Automne



Plantes	Verveine, chèvrefeuille, cyprès, fougère, maïs	Aneth, basilic, cèdre, lavande, rose, chrysanthème, genévrier, gingembre, héliotrope, houx, menthe poivrée, œillet	Lilas, acacia, bergamote, gui, lemongrass, menthe, persil, pin, pissenlit, trèfle	Camélia, feuille de vigne, feuille de pommier, gardénia, hibiscus, jasmin, jonquille, mélisse, orchidée, sureau
Pierres et cristaux	Tourmaline noire, agate mousse, émeraude, jais, olivine, obsidienne	Jaspe rouge, ambre, obsidienne, cornaline, rubis, lave, grenat	Œil-de-tigre, topaze, citrine, mica, pierre ponce, lapis- lazuli	Aigue-marine, améthyste, calcédoine, chrysocolle, jade, pierre de lune

## Comment créer un cercle magique

Le cercle est un espace protégé et sacré, votre endroit privilégié, rempli de vibrations positives, où vous pouvez créer vos sortilèges.

Votre cercle contiendra et maîtrisera éventuellement l'énergie ou l'esprit invoqué tout au long d'un rituel.



Il sert également à éviter les possibles interférences avec la magie que vous pratiquez à cet endroit même et avec celle que vous effectuez ici et là dans votre quotidien. De plus, il sert à empêcher d'éventuelles entités ou de mauvaises ondes de pénétrer dans le cercle et de venir perturber la séance.

La création d'un cercle n'est donc pas obligatoire dans la pratique de la magie si le pratiquant n'a pas l'intention de faire une incantation d'une énergie ou d'un esprit puissant. Dans le cas contraire, pour un rituel en bonne et due forme, vous aurez besoin d'en créer un.

À l'aise dans votre cercle de protection, vous devriez presque vous sentir comme dans un autre monde.

### *Son emplacement idéal*

Un cercle magique peut être créé dans la nature ou bien à l'intérieur, dans un espace intime où vous vous sentez le plus à l'aise possible.

S'il ne vous est pas possible de le délimiter physiquement, la visualisation fonctionne sans problème, car ce que l'on souhaite installer au fond est une limite que vous fixerez de toute façon dans votre esprit. Donc, la visualisation d'un espace sphérique dans lequel vous réaliserez vos rituels en toute sécurité peut suffire. Imaginez vos guides spirituels et vos animaux totem assis à vos côtés.

Vous pourriez également allumer une bougie dans chaque direction en visualisant encore une fois à l'intérieur un éclatant cercle de lumière protectrice et imaginez vos guides spirituels assis à côté de vous.

### *Protégez votre cercle*

Pour que le cercle soit efficace, vous devrez invoquer la protection des gardiens des quatre points cardinaux. On suggère de commencer par une prière vers l'est en symbolisant l'élément « air » par l'encens, puis vers le sud en représentant le feu par une bougie blanche, ensuite vers l'ouest en représentant l'eau par un bol d'eau et enfin vers le nord en symbolisant la terre par du sel.

### Pour créer votre cercle, voici quelques conseils :

Vous pouvez commencer par nettoyer l'espace avec de la sauge. Ensuite, vous visualisez une bulle de lumière protectrice qui vous entoure.

Vous pouvez également choisir de mélanger un peu d'eau de lune et de sel de lune, puis d'en asperger le sol autour de vous. Procédez dans le sens des aiguilles d'une montre, et commencez face à l'est.

Par la suite, vous pourriez tendre vos mains et pointer une pierre, tel qu'un cristal de roche ou une améthyste (ou votre athamé), dans la direction dans laquelle vous désirez commencer.

Tournez autour du cercle dans le sens des aiguilles d'une montre, de manière à faire successivement face aux points cardinaux.

### Devant chacun d'eux, prononcez les invocations suivantes (ici, vous êtes libre d'utiliser une autre formule semblable) :

*Par l'est, esprits de l'air, je vous appelle pour obtenir votre protection à l'intérieur de ce cercle.*

*Par le sud, esprits du feu, je vous appelle pour obtenir votre protection à l'intérieur de ce cercle.*

*Par l'ouest, esprit de l'eau, je vous appelle pour obtenir votre protection à l'intérieur de ce cercle.*

*Par le nord, esprits de la terre, je vous appelle pour obtenir votre protection à l'intérieur de ce cercle.*

Une fois le tour accompli, n'oubliez pas de refermer le cercle en tournant cette fois-ci dans le sens inverse des aiguilles d'une montre et en remerciant les esprits de leur présence devant chaque point cardinal.



## Cérémonie d'intronisation à la Wicca

La cérémonie d'intronisation que je vous présente ici est un rituel d'auto-initiation qui a pour but de sceller votre relation personnelle avec la Wicca et votre nouvelle relation privilégiée avec vos divinités. Plusieurs modèles de cérémonie sont possibles, il s'agit de trouver lequel est fait pour vous.

*Exemple d'une cérémonie d'intronisation*



D'abord, il vous faut rassembler des symboles qui mettent de l'avant l'équilibre de la nature : la terre, l'air, le feu et l'eau. Par exemple, pour le feu, une bougie serait convenable ; de l'eau dans votre chaudron de sorcière ou un verre d'eau conviendrait pour l'élément « eau » ; des pierres précieuses, quartz ou autres, une plante ou encore du sel représenteraient la terre ; et, finalement, une plume ou une fenêtre ouverte symboliserait l'air.

Ensuite, tracez un cercle autour de vous, puis posez l'élément « terre » au **nord**, l'élément « feu » au **sud**, l'élément « air » à l'**est** et l'élément « eau » à l'**ouest**.

Pour continuer, vous agitez vos bras et marcherez dans le sens des aiguilles d'une montre en suivant le tracé de votre cercle, et ce, à trois reprises.

Pour fermer le cercle, vous devez réciter une formule qui créera un espace entre vous et le monde réel. Vous pouvez créer cette formule vous-même ou vous inspirer de celle-ci : « Par trois fois, j'ai invoqué ce cercle. À présent, je sanctifie ce sol sacré. »

C'est à présent le temps d'affirmer la ou les raisons pour lesquelles vous voulez adhérer à la Wicca : « Je sens en moi l'appel des puissances divines, je reconnais leurs principes, j'ai foi en leur pouvoir. Je souhaite m'unir aux forces de la nature. »

Répétez le précepte central : « Si nul n'est lésé, fais ce que tu veux ».

Finalement, pour rouvrir le cercle, agitez vos bras trois fois ou marchez dans le sens inverse des aiguilles d'une montre sur le tracé de votre cercle.

## Consécration d'un objet

Avant d'utiliser un objet dans vos rituels, il vous faudra le consacrer. À cet effet, plusieurs rituels sont possibles encore une fois.

Dans un premier temps, si vous avez plusieurs outils à consacrer en même temps, assurez-vous de les avoir tous avec vous pour éviter de devoir briser le cercle magique une fois le rituel entamé. Placez-les sur votre autel. Chaque outil devra être consacré l'un après l'autre.

Je vous propose ici un exemple de consécration :

Formez votre cercle (tel qu'appris précédemment dans ce présent chapitre). Méditez un instant sur ce que vous allez faire et ressentez les énergies positives.

Avec votre outil en mains, récitez maintenant une formule de votre cru ou bien une formule prise dans un ouvrage de sorcellerie. Cela peut ressembler à ceci : « Au nom des Anciens, je fais mien et consacre cet objet (dites son nom : par exemple, "cet athamé") aux arts de la Wicca. »

Dirigez-vous vers chacun des points cardinaux, en débutant par le **nord**. Saupoudrez un peu de sel sur l'objet en disant :

« Au nom des puissances du nord, je consacre cet objet (le nommer) avec le sel de la terre. »

Dirigez-vous ensuite au **sud** et passez rapidement votre outil au-dessus de la flamme de votre bougie en prononçant :

« Au nom des puissances du sud, je consacre cet objet (le nommer) avec le pouvoir de la flamme. »

Dirigez-vous ensuite à l'**est** et passez rapidement votre objet au-dessus de la fumée de votre encensoir en prononçant :

« Au nom des puissances de l'est, je consacre cet objet (le nommer) avec l'air purifié. »

Dirigez-vous à l'**ouest**, puis aspergez votre objet avec un peu d'eau pure du chaudron ou d'un récipient – l'eau de lune est encore mieux ! – en prononçant :

« Au nom des puissances de l'ouest, je consacre cet objet (le nommer) avec l'eau du ciel et des sources d'eau éternelles. »

Finalement, levez votre objet vers le ciel, puis prononcez :

« Par la puissance commune des éléments, cet objet (le nommer) est maintenant consacré à jamais. »

Prenez le temps de le tenir contre vous quelques instants, puis soufflez sur lui afin de lui transmettre le pouvoir divin.

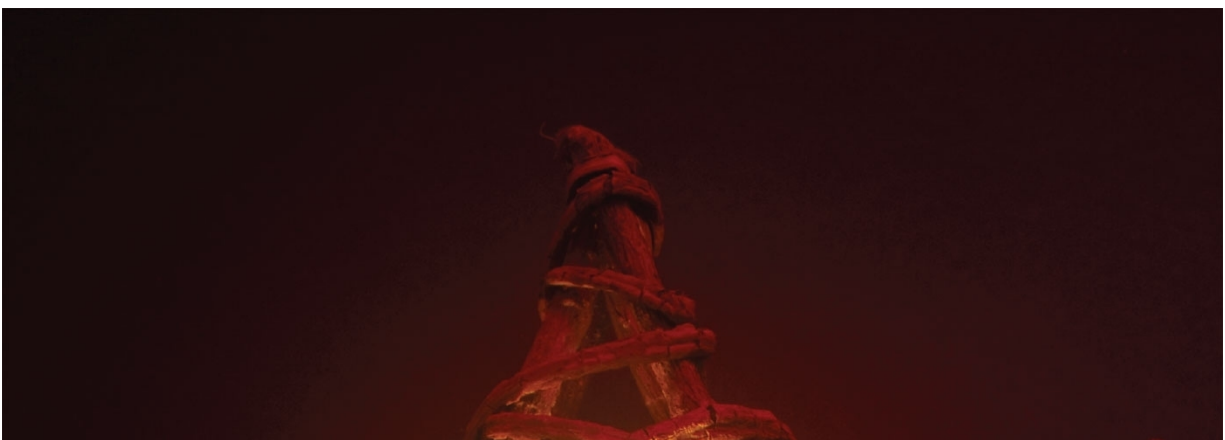
Voici également une prière que vous pourriez réciter si vous sentez que les mots vous confèrent davantage de pouvoir :

*Je te conjure, Ô forme de cet instrument, par les Pouvoirs de la Vie qui ont créé les cieux, la terre et la mer, et tout ce qu'ils contiennent ; par les vertus des cieux et de toutes les étoiles qui y règnent ; par les vertus des pierres et des herbes ; par les vertus des quatre éléments ; et de même façon, par celles des quatre vents de l'air ; de recevoir maintenant la consécration qui nous permette d'obtenir de toi le parfait résultat de notre volonté. Je te conjure d'être une force et une défense contre tout ennemi, visible et invisible, dans tous travaux magiques. Ainsi soit-il.*

— Extrait de l'œuvre *Witchcraft for Tomorrow*.

Dans l'idéal, l'instrument nouvellement consacré devrait être immédiatement utilisé symboliquement.

Par exemple, s'il s'agit de l'athamé, tracez votre cercle. Si c'est votre chaudron, passez les mains au-dessus comme si vous pratiquiez une divination. Faites ce genre d'usage symbolique pour vos autres objets. Vous pourriez aussi simplement effectuer un tour de cercle avec l'objet nouvellement consacré, puis le brandir dans les quatre directions.











## Chapitre 5

# Une magie qui naît de la connaissance de la nature

La pratique de la Wicca passe par la connaissance de la nature, de l'univers et de l'invisible. Maintenant que nous avons abordé en grande partie les manières de nous connecter à cet invisible, voyons pourquoi le savoir des plantes est si important. Je ne vous apprends rien en vous affirmant que le savoir des plantes est ancestral. Il s'agit sans conteste d'un riche héritage accessible à tous, encore aujourd'hui.

Depuis la nuit des temps, on utilise le pouvoir des plantes pour se guérir et pour améliorer sa condition physique et mentale.

Au-delà de leur pouvoir de guérison, rappelons-nous que les plantes nous lèguent énormément de connaissances sur la nature et ses

cycles, sur la notion de mort et de renaissance, de transformation, etc. En d'autres mots, elles abritent toute la sagesse millénaire, l'énergie, l'oxygène, la vie... nous poussant à revitaliser notre lien direct à la nature, à la considérer comme une entité à part entière, dotée d'une intelligence et de sensibilité.

Par ailleurs, les herboristes considèrent que le corps humain a un fort pouvoir d'autoguérison et que les plantes servent à l'aider, à l'accompagner dans ce processus. En herboristerie comme en sorcellerie, on utilise une plante ou une combinaison (une synergie) de plantes selon ses besoins. Une même formule peut notamment aider à obtenir plusieurs résultats thérapeutiques ou spirituels.

Pour maîtriser l'herboristerie, il faut connaître les différentes propriétés que possède chacune des plantes, mais également les différentes interactions possibles et leurs conséquences. La précaution est de mise, compte tenu du fait que certaines plantes peuvent, par exemple, inhiber ou augmenter l'effet d'un médicament.

Si cela vous intéresse, je vous invite à vous munir d'encyclopédies et d'ouvrages sur le sujet qui recensent l'ensemble des plantes et leurs effets.

Il existe plusieurs manières de tirer profit des bienfaits des plantes, que ce soit par des infusions, des décoctions, des eaux aromatiques ou des élixirs floraux, des sirops, des huiles essentielles, des poudres, des crèmes, des onguents et des pommades, des bains, des huiles macérées, etc.



## *Les potions « magiques »*

Lorsque l'on prépare une potion magique, l'important est de choisir les bonnes plantes et, idéalement, de les cueillir au bon moment.

En effet, en plus du type de plante, la tradition veut que la cueillette ait lieu en fonction de la date et de la saison pour que la plante soit chargée d'une certaine énergie. Aujourd'hui, comme nos modes de vie urbains complexifient la cueillette, veillez du moins à vous procurer des plantes fraîches et bios.

Un rituel de consécration des plantes optimisera leur pouvoir. Cela peut se traduire par réciter une incantation au moment même de la cueillette, ou encore lors du processus de préparation.

La méditation, ou du moins la concentration intense, lors de la manipulation des plantes avec ses mains aidera à ressentir, à orienter et à canaliser les vibrations et l'énergie de la plante en fonction du but poursuivi.

Bref, vous le comprendrez, les plantes en soi, prises dans leur environnement naturel ou utilisées seules, ne sont pas « magiques », ce qui peut l'être, c'est plutôt le rituel tout autour, et la préparation par un sorcier en contrôle des puissances naturelles. On dit d'ailleurs que ceux qui ne sont pas sorciers font d'excellentes tisanes...

### *Conseils 101 sur l'alimentation du sorcier*

En tant que sorcier, vous devriez reconnaître l'importance d'avoir une alimentation équilibrée, en harmonie le plus possible avec la nature et l'environnement. Apprenez à réduire et à supprimer les aliments mauvais pour votre santé, et à ajouter et à augmenter certains aliments apportant les vitamines et minéraux que votre corps vous réclame. Apprenez aussi à intégrer plus de nature à votre alimentation, donc suffisamment d'aliments à base de plantes. Comme pour l'alimentation, il est nécessaire de combiner le tout à un mode de vie sain et équilibré : faire des activités physiques quotidiennement, gérer le stress et éviter les excès (alcool, caféine, etc.).

### *Magie verte*

En Wicca, nous l'avons vu, quand on parle de magie, on est loin de faire allusion à la magie noire, celle avec de sombres desseins. Les initiés pratiquent la magie blanche, car pour eux, les énergies ne peuvent être utilisées que pour faire le bien. Les pratiquants tendent à atteindre un stade de conscience modifiée afin d'entrer dans l'autre réalité et de pouvoir utiliser et percevoir les énergies. Vous



entendrez aussi parfois le terme « magie verte », cette magie étant fondamentalement reliée à la nature, à l'ancrage et à la terre.

La Wicca voit le monde tel un flux d'énergie universel lié au divin. La pratique de la magie s'appuie justement sur ce flux d'énergie, en l'accumulant et en le dirigeant. Dans cette optique, la magie verte est le type de magie qui fait passer le pouvoir de la nature dans l'individu pour créer des changements, que ce soit sur le plan de la santé ou dans d'autres sphères du développement d'une personne.



En magie verte, on procède avec des herbes et des plantes pour réaliser des sortilèges à l'aide de mélanges, des thés magiques, des bains, etc., tout cela dans un but de guérison, de protection et d'épanouissement. Pour créer la magie, on utilise le pouvoir des éléments : **terre**, **air**, **feu** et **eau**, on invoque leur énergie et on utilise des objets de la nature tels que les minéraux, le bois, les plumes, l'eau.

## Plantes et herbes favorites des sorciers



En matière d'herbes à privilégier, vous avez le choix. Selon votre région dans le monde, certaines herbes seront plus accessibles que d'autres. Comme je l'ai mentionné plus haut, l'important est de travailler avec des herbes biologiques, de préférence des herbes fraîches, mais ce n'est pas obligatoire. Voici une liste d'herbes couramment utilisées dans les sortilèges.

### **Angelica** (*Angelica archangelica*)

L'« herbe des anges » est une plante parfumée utilisée au cours des siècles pour améliorer la digestion, aromatiser les vins et les

liqueurs, mais elle est également très puissante en tant qu'herbe magique à des fins de protection et de purification.

### **Basilic** (*Ocimum basilicum*)

Le basilic est très populaire en Occident. Extrêmement polyvalent dans les arts culinaires, il représente également une excellente herbe magique utilisée, par exemple, pour le succès, le bonheur, la prospérité, la paix, la protection, le bonheur, l'amour et la purification.

### **Millepertuis** (*Hypericum perforatum*)

Le millepertuis était utilisé au Moyen Âge pour chasser les esprits mauvais. Aujourd'hui, on sait qu'il est notamment un anxiolytique efficace. Les sorciers modernes peuvent l'utiliser pour protéger la maison des mauvaises énergies ou des entités non désirées. On le brûle également pour bannir les esprits et les démons. On raconte également que, dissimulé dans un sac à charmes de couleur rouge et placé sous l'oreiller, le millepertuis permettrait aux femmes célibataires de rêver de leur futur mari.

### **Laurier d'apollon** (*Laurus nobilis*)

Le laurier est associé au succès, à la sagesse et à la divination. On suggère d'écrire un vœu sur une feuille de laurier et de la brûler ou encore de la déposer sous votre oreiller pour des rêves qui vous offriront de précieux conseils sur la manière de réaliser vos objectifs.

### **Camomille** (*Chamaemelum nobile*, *Matricaria recutita*)

La camomille est une autre de ces plantes médicinales et magiques, populaires et très polyvalentes. On la sait déjà excellente pour se détendre, se calmer les nerfs et pour soulager les maux d'estomac, mais elle se révèle également une excellente alliée dans les sortilèges pour attirer le bonheur, la prospérité, la paix, la guérison et l'harmonie.



### **Cannelle** (*Cinnamomum* spp.)

La cannelle est une herbe possédant une grande quantité d'énergie et est excellente pour les sorts et les charmes impliquant argent, succès, action, guérison, protection, énergie, amour, prospérité, et pour la purification. Une pincée insufflera davantage de puissance à vos sortilèges.

### **Carvi** (*Carum carvi*)

On utilise la graine de la plante de carvi pour se protéger contre la négativité. C'est aussi une bonne herbe à utiliser dans des sachets de protection dans votre maison. On l'associe à la santé, aux capacités mentales, à la protection et à la fidélité.

### **Clou de girofle** (*Syzygium aromaticum*)

En plus d'être utilisé en cuisine, le petit bouton séché de la plante de girofle est utilisé en magie. On l'associe à la protection, à la purification, à la capacité mentale et à la guérison. On recommande d'ajouter trois clous de girofle à un sachet ou à un charme afin de lier une énergie protectrice et purifiante. Ceci augmentera l'action et la durée du charme.



### **Gingembre** (*Zingiber officinale*)

La racine de gingembre est idéale à ajouter aux rituels et aux sorts parce qu'elle agit en tant que stimulant pour le pouvoir impliqué. Au même titre que le fait la cannelle, la chaleur du gingembre contribue à faire croître l'énergie engagée dans vos rituels. On l'utilise notamment pour augmenter son potentiel de réussite, pour relancer l'amour et pour stimuler ses finances.



### **Menthe** (*Mentha* spp.)

La menthe est reconnue lorsqu'elle est infusée pour faciliter la digestion, soulager les maux de tête et pour stimuler l'appétit. Les feuilles de menthe sont utilisées en sorcellerie pour augmenter l'argent, le succès, la prospérité, la joie, la fertilité, la purification et l'amour.

### **Armoise** (*Artemisia vulgaris*)

L'armoise est reconnue pour ses décoctions de feuilles qui aident à ouvrir votre esprit juste avant de pratiquer la divination. On l'associe donc aux visions, aux rêves prophétiques, mais également à la détente et à la tranquillité, à la protection, au bannissement et à la consécration.



### **Romarin** (*Rosmarinus officinalis*)

Le romarin est une plante purifiante. Protecteur, il aide pour guérir ainsi que pour repousser les énergies négatives d'un lieu. Ses associations magiques incluent donc la protection, la guérison, la santé, la sagesse, mais également l'amélioration de la mémoire.



### **Sauge** (*Salvia* spp.)

La sauge est reconnue en tant que puissant purificateur. Brûlée comme encens, elle était autrefois utilisée pour purifier l'air dans les chambres des malades. Aujourd'hui, elle est probablement l'herbe la plus couramment utilisée dans les sorts de protection et de purification. On l'associe également à la sagesse, à la santé et à la longévité.



### **Verveine** (*Verbena officinalis*)

Également connue sous le nom d'« herbe enchanteresse », la verveine est magiquement polyvalente. On l'associe à la divination, à la protection, à l'inspiration, à l'abondance, à l'amour, à la paix, à la tranquillité, au ressourcement, à la prospérité, au talent artistique et au renversement de l'activité négative. Il s'agit d'une excellente herbe tout usage lorsque l'on souhaite ajouter à n'importe quels sac ou sortilège afin de faire venir le succès.

### **Achillée musquée (*Achillea moschata*)**

Utilisée notamment dans les cérémonies de purification, l'achillée est l'une des plantes de la Saint-Jean que l'on brûle au mois de juin pour le solstice d'été. Faites attention de ne pas la confondre avec l'achillée millefeuille et de bien utiliser la véritable *Achillea moschata* des Alpes Suisses.

On dit que sa fumigation prodigue une protection intense. L'achillée musquée apporte dynamisme et courage, en plus de renforcer le désir amoureux et de chasser les mauvaises énergies.

On conseille d'ailleurs de porter des feuilles d'achillée afin de se charger d'une vibration « électrique » qui chassera les influences néfastes. Grâce à sa puissance, vous vous sentirez protégé. Tandis que votre magnétisme sera renforcé, vous exercerez une attraction plus grande sur vos amis et votre entourage. La feuille d'achillée est également reconnue pour augmenter le pouvoir de séduction.



### **Poivre noir** (*Piper nigrum*)

Le poivre noir provient d'une liane originaire de la côte de Malabar. Cette plante est cultivée dans la zone tropicale pour ses baies qui donnent cette épice si prisée qu'est le poivre. On dit qu'elle favorise les échanges entre l'intérieur et l'extérieur. On l'utilise d'ailleurs pour faire venir l'énergie, pour vaincre la timidité et la mélancolie, pour s'ouvrir au monde.





## *Les huiles essentielles*

Aujourd'hui très populaires sur le marché du bien-être, les huiles essentielles se retrouvent facilement en vente libre dans les boutiques spécialisées en produits naturels et dans les pharmacies. Ces huiles constituent le complément idéal à vos rituels.

Il ne faut pas sous-estimer le pouvoir de l'aromathérapie, que ce soit dans la vie courante ou pour guérir ou régler un grand nombre de troubles physiques comme psychiques ou émotionnels. Certains composés naturels ont ce réel pouvoir de modifier le terrain psychologique d'un individu, pour arriver à faire en sorte que les



affections qui le gagnaient se déclarent de plus en plus rarement, voire plus jamais.

Par ailleurs, de cette capacité phénoménale à l'autoguérison, le corps aime qu'on l'aide à être au meilleur de sa forme, notamment en le faisant profiter de certains suppléments, d'herbes et d'huiles de qualité.

La conception que l'on se fait aujourd'hui de la santé est devenue malheureusement très synthétique : on s'est éloigné d'une représentation plus naturelle et douce de la guérison, en mettant de côté l'utilisation de méthodes douces telle l'aromathérapie.

L'odeur d'une huile essentielle parle à notre cerveau archaïque et nous rappelle que Dame nature est un grand tout. Or, ces huiles essentielles de plante sont constituées de molécules spécifiques, et c'est lorsque l'on prend le temps de les étudier que l'on devient apte à s'en servir de manière optimale.

En voici quelques-unes à connaître, avec quelques-unes de leurs caractéristiques pour vous diriger dans la préparation de vos prochains sortilèges. Si vous souhaitez en savoir plus au sujet des huiles essentielles, je vous suggère la lecture de mon guide *L'univers des huiles essentielles*.



### **Benjoin** (styrax benzoin)

Cette huile au délicieux arôme de vanille sert souvent dans les mélanges destinés aux inhalations. Le benjoin est également utilisé comme encens. Son huile essentielle a comme propriété de dégager les voies respiratoires et elle peut s'avérer bénéfique en cas de tensions nerveuses. On l'utilise pour la purification, la protection et la bénédiction.



### **Cèdre de l'Atlas** (cedrus atlantica)

Originaire de l'Atlas, massif montagneux d'Afrique du Nord, le cèdre de l'Atlas est un grand arbre majestueux qui pousse aujourd'hui sur les abords de la Méditerranée, notamment au Liban et au Maroc.

Avec ses capacités de détoxification, le cèdre de l'Atlas a des vertus d'ancrage et de résistance aux événements anxiogènes.

### **Jasmin blanc** (*jasminum officinale*)

En plus d'être une fragrance de choix, le jasmin est reconnu pour ses effets relaxants et euphorisants, le rendant apte à améliorer considérablement le moral en cas de déprime, de fatigue ou d'apathie. Ce n'est pas pour rien que l'on conseille de l'utiliser pour le bain ou le massage. La fleur de jasmin attire la chance dans vos projets, mais aussi l'amour spirituel, créant une ambiance gorgée d'érotisme et de sensualité.



### **Lavande fine** (*lavandula angustifolia*)

On peut dire que l'huile essentielle de lavande fine est la mère de l'aromathérapie. Connue surtout pour ses vertus apaisantes, cette huile est aussi un remarquable remède pour la peau. La lavande aide notamment à combattre les insomnies et à avoir un meilleur sommeil loin des cauchemars. Souvent utilisée en méditation, elle est de plus utilisée lors des rituels d'amour et de clairvoyance. L'encens de lavande est d'ailleurs puissant contre les énergies négatives.

### **Rose de Damas** (*rosa x damascena, centifolia*)

Appréciée depuis l'aube de la civilisation, tant pour son merveilleux parfum que pour ses vertus thérapeutiques, la rose de Damas offre le parfum le plus subtil et le plus actif sur le plan émotionnel. Il y a vraisemblablement plus de symboles qui se rattachent à la rose qu'à n'importe quelle autre fleur.



L'essence peut s'extraire de différentes sortes de rose, notamment la rose de Damas et la rose-chou. On lui reconnaît un effet sédatif, calmant et anti-inflammatoire. On ne s'étonne pas que l'essence de rose jouisse d'une réputation d'aphrodisiaque et qu'elle soit bienfaisante pour tous les troubles dus à l'anxiété. Il est incontestable que la rose est la fleur de l'amour. Brûlée comme

encens, elle provoque l'affection tendre et crée une ambiance érotique.

### **Patchouli** (pogostemon cablin)

Le patchouli est surtout cultivé en Indonésie et aux Philippines pour l'huile essentielle produite à partir de ses feuilles. Sur le plan psychique, elle aide à rassembler les pensées, à apaiser les émotions et même à favoriser la concentration. On l'utilise pour la prospérité, pour attiser l'amour et pour susciter le désir sexuel.

### **Encens** (Boswellia sacra)

L'huile essentielle d'encens, ou oliban, fait partie des huiles essentielles sacrées. En période de fin de vie ou de deuil, son parfum enveloppant apporte sérénité et réconfort. Au-delà de cette connotation spirituelle forte, l'huile essentielle d'encens est une huile très prisée : elle calme efficacement les états d'anxiété et d'agitation. Quels que soient les moments difficiles ou de stress prolongé, elle soutient l'individu et redonne du sens à la vie.

## **Des sortilèges et des potions à expérimenter**

Les pages qui suivent vous apprendront à créer vos propres potions et sortilèges ! Plusieurs recettes vous seront suggérées et vous demanderont de réunir des ingrédients tels que des herbes, des huiles, des fleurs, des bougies et des cristaux.



D'abord, je vous présente deux huiles que vous aimerez concocter et qui vous serviront par la suite à booster vos mixtures et sortilèges. Il s'agit de l'huile d'attraction et de l'huile d'amour.



## Une huile d'attraction

*Vous aurez besoin :*

- de 20 ml d'huile végétale (amande douce, argan, avocat, etc.) ;
- de 8 clous de girofle entiers ;
- de 8 gouttes d'huile essentielle de rose ;
- de 8 gouttes d'huile essentielle de patchouli ;
- d'un long bâton de cannelle ou de 2 petits ;
- d'une pincée de pétales de rose séchés ;
- d'une magnétite ;
- d'un bocal ou d'une bouteille en verre.

Cette huile est destinée à rehausser vos sortilèges d'amour et d'abondance. Une fois tous les ingrédients mélangés dans le bocal ou la bouteille, le plus efficace est de charger votre huile à la lumière

de la pleine lune. Il faut donc la laisser à l'extérieur toute une nuit, un soir de pleine lune, puis la rentrer avant le lever du soleil.

### *Astuces*

Pour un sortilège lié à l'amour, ayez à l'esprit une personne précise et pensez-y très fort. Vous pourrez appliquer l'huile d'attraction sur la photo de la personne que vous souhaitez attirer à vous, sur vos lettres manuscrites, sur des cristaux, sur des bougies ou encore en ajouter quelques gouttes sur votre peau avant de sortir ou lorsque vous prenez votre bain.

## **Huile d'amour**

Cette huile peut être utilisée pour attirer toute forme d'amour et non seulement l'amour « romantique ».

### *Vous aurez besoin :*

- d'une poignée de pétales de rose séchés ;
- de 2 capsules de cardamome ;
- de 2 bâtons de cannelle ;
- de 10 gouttes d'huile essentielle de rose ;
- d'une pincée de sauge séchée ;
- de 200 ml d'huile d'amande douce ;
- d'un quartz rose ;
- d'un bocal ou d'une bouteille en verre.

Vous devez mélanger tous les ingrédients dans le bocal ou la bouteille, puis laisser le mélange se charger toute la nuit sous la pleine lune. Rentrer le bocal à l'intérieur avant le lever du soleil.

## *Astuces*

Pour inviter l'amour chez vous, mettez un peu de cette huile dans l'encadrement de votre porte. Vous pouvez également en enduire les coins d'une lettre d'amour ou encore en ajouter à l'eau de votre bain pour attirer l'amour. On conseille d'être « généreux » avec cette potion et donc de la partager avec vos proches afin de propager des ondes d'amour.

## **Sortilège pour vaincre l'anxiété**

Ce sortilège est rapide et efficace afin de trouver apaisement et sérénité d'esprit. Grâce à lui, vous transmettez vos inquiétudes aux herbes qui sauront vous influencer en échange amour et sentiment de paix.

### *Vous aurez besoin :*

- d'une pincée de thym séché ;
- d'une pincée de lavande séchée ;
- d'un crayon et d'une feuille de papier jaune ou blanc ;
- d'une bougie.

### *Les étapes à suivre*

1. Écrivez ce qui vous tourmente sur la feuille de papier.
2. Saupoudrez le thym et la lavande au milieu de la feuille, puis visualisez ces herbes puissantes en train de dissoudre vos anxiétés.
3. Finalement, pliez et repliez le papier 3 fois et brûlez-le sur une bougie en direction du soleil couchant.



## **Pour concrétiser un projet de voyage**

Ce sortilège vous aidera à planifier votre prochain voyage. Grâce à la boussole, vous attirerez à vous la direction de l'endroit où vous rêvez vous rendre.

*Vous aurez besoin :*

- d'une photographie de la destination souhaitée ou de son nom inscrit sur un papier ;
- d'une boussole ;
- d'un flacon d'huile d'attraction ;
- d'une magnétite (ou d'un aimant rond).

### *Astuce*

Pour savoir comment fabriquer de l'huile d'attraction, rendez-vous à la page 112.

### *Les étapes à suivre*

1. Vous devez placer la photographie ou le bout de papier contenant le nom de la destination dans la direction du lieu où vous souhaitez vous rendre.
2. Ensuite, il faut enduire la photographie ou le papier avec de l'huile d'attraction.
3. Puis, placez une magnétite sur la photographie (ou sur le bout de papier). Laissez-la dessus.
4. Ajoutez de l'huile d'attraction le temps que votre beau voyage se concrétise.

## **Pour trouver l'amour**

À la suite de la réalisation de ce sortilège, vous devrez garder vos antennes allumées !

### *Vous aurez besoin :*

- de roses rouges fraîches ;
- d'un vase ;
- d'un quartz rose ;
- d'une enveloppe.



## *Astuces*

Soyez à l'affût des connexions aléatoires, sortez de la maison autant que vous le pouvez, surtout en soirée. Observez bien et voyez si votre regard accroche celui de quelqu'un, que ce soit à l'épicerie, dans un parc, dans un bar, dans les transports en commun. C'est également le meilleur moment pour vous inscrire sur un site de rencontre.

## *Les étapes à suivre*

1. Tenez d'abord le bouquet de roses sur votre cœur, puis envoyez de l'amour à l'univers. En respirant le parfum des fleurs, visualisez. Concentrez-vous sur le fait d'inhaler de l'amour, puis en expirant, envoyez de l'amour.
2. Ensuite, déposez les fleurs dans un vase rempli avec de l'eau. Déposez-y également le quartz rose afin qu'il charge les roses d'un amour universel.
3. Placez maintenant le vase près de votre lit. Il faut que ce soit la première chose que vous voyez en vous réveillant, puis la dernière lorsque vous vous couchez. Sentez les fleurs chaque jour.
4. Au 5<sup>e</sup> jour, détachez les pétales de rose et serrez-les dans une enveloppe. Conservez-les près de votre oreiller.

## **Pour demander la protection**

Dans le cadre d'un rituel, vous pouvez inviter la déesse Eira ou Hécate à vous protéger (ou toute autre divinité qui vous inspire la protection).

### *Vous aurez besoin :*

- d'une offrande (une pierre, un cristal, une plante, des fleurs, etc.).

## *Les étapes à suivre*

1. Méditez un instant en tenant l'offrande dans vos mains.
2. Invitez la divinité en prononçant ces paroles : « Eira, déesse de la guérison, j'appelle ta puissance, protège-moi de tout ce qui est malveillant, aide-moi à renforcer ma bulle protectrice ».
3. Déposez l'offrande sur votre autel.
4. Prononcez la phrase suivante : « Eira, je te salue, je te célèbre, je t'honore et t'exprime toute ma gratitude. Merci de m'aider, de me protéger et de m'accompagner pour mon bien et le bien de tous. »



**Pour guérir d'un chagrin d'amour**

Quoi de plus difficile à vivre qu'une peine d'amour avec cette impression que quelque chose en nous s'est cassé pour de bon. Et pourtant... en respirant les fragrances réparatrices de ce remède, cela devrait apaiser votre mal. Grâce à ce sortilège, l'univers divin aura directement accès à votre cœur, vous envoyant des messages d'amour et des vibrations pour vous aider à vous rétablir plus rapidement.

### *Vous aurez besoin :*

- de 7 grains de poivre noir ;
- d'une pincée de graines de cumin ;
- d'un mortier et d'un pilon ;
- de larmes ;
- de 5 gouttes d'huile essentielle de rose de Damas ou de bois de rose ;
- d'un palet de charbon ardent ;
- d'un plat résistant à la chaleur.

### *Les étapes à suivre*

1. À l'aide du pilon et du mortier, réduisez les grains de poivre et les graines de cumin en poudre.
2. Si possible, incorporez vos larmes en pleurant sur la personne responsable de votre chagrin d'amour. Il est également possible d'incorporer les larmes qui sont sur vos doigts en mélangeant la pâte avec les mains. Ajoutez ensuite l'huile essentielle de rose et mélangez le tout pour obtenir une pâte.
3. Allumez un palet de charbon ardent dans un plat résistant à la chaleur et parsemez-le de potion. (Pour vous familiariser avec l'utilisation du charbon ardent, référez-vous à l'encadré ci-après.)
4. Maintenant, vous pouvez vous asseoir et fixer la fumée. C'est le bon moment pour pleurer. En inhalant la fumée, votre cœur reçoit une énergie d'amour réparatrice. Bien vite, vous vous sentirez mieux.



## *Le charbon ardent, à utiliser avec précaution*

Si vous devenez un Wiccan pratiquant, vous aurez probablement envie d'expérimenter le charbon ardent. De nombreux sortilèges que vous retrouverez dans les livres ou sur le net demandent des mélanges d'encens à faire brûler sur un palet de charbon ardent.

Pour vous adonner à cette activité, vous aurez besoin d'une petite paire de pinces afin de faire chauffer le charbon ardent. Si vous ne possédez pas de pinces, vous pouvez prendre des ciseaux. Une chose est sûre : ne prenez pas le charbon ardent avec les doigts, car il devient vite brûlant. Il se consume en général pendant 30 minutes, libérant une bonne quantité de fumée, donc il vaut mieux s'installer loin d'une alarme d'incendie...

À l'aide de pinces ou de ciseaux, assurez-vous de tenir le charbon ardent au-dessus de la flamme pendant 15 à 20 secondes. Il se mettra alors à faire des étincelles. Par la suite, placez le charbon dans un plat rempli de sel ou de sable pour une isolation adéquate. Vous pouvez également utiliser un brûle-encens, une marmite en fonte ou un plat de cuisson en céramique.

## **Pour bannir un ex**

Voici un sortilège qui coupera les liens émotionnels avec une personne que vous souhaitez oublier.

*Vous aurez besoin :*

- d'une photographie de la personne en question ou de son nom inscrit sur un bout de papier ;
- d'un petit morceau de tissu noir ;
- de 3 pincées de sel noir ;

- d'une aiguille et de fil.

### *Astuce*

Pour savoir comment fabriquer du sel noir, retournez à la page 69.

### *Les étapes à suivre*

1. Placez la photographie (ou le bout de papier) au centre du tissu noir. Ajoutez le sel noir avec votre main non dominante.
2. Ensuite, cousez le tissu, prononcez vos adieux, puis enterrez-le loin de votre maison – ce qui veut dire, surtout pas dans votre jardin...

## **Sortilège pour bannissement rapide**

Voici un sortilège de bannissement pratique qui pourra aussi être effectué avant toute manifestation.

### *Vous aurez besoin :*

- d'une bougie, noire de préférence (mais une bougie d'une autre couleur peut faire l'affaire) ;
- d'un crayon et d'une feuille de papier.

### *Les étapes à suivre*

1. Écrivez sur un bout de papier le nom de la personne ou la situation qui ne vous convient plus.
2. Brûlez-le avec la flamme de la bougie noire.

### *Astuces*



Pas de bougie sous la main ? Jetez le bout de papier dans les toilettes. Sinon, vous pourriez le placer dans un bac à glace que vous remplirez d'eau avant de le mettre au congélateur.

Gardez à l'esprit que, chaque fois que vous bannissez quelque chose, il se crée en vous de la place renouvelée afin d'inviter du positif dans votre vie.

## **Pour faire fructifier vos affaires**

Vous possédez votre entreprise ou peut-être en êtes-vous à ses balbutiements, ou même encore à l'étape de sa planification... Quoi qu'il en soit, voici un sortilège pour attirer de l'argent, de nouveaux prospects et des clients à votre entreprise.

*Vous aurez besoin :*

- de 5 clous de girofle entiers ;
- d'une noix de muscade entière, râpée ;
- d'un bâton de cannelle ;
- d'une cuillère à café de basilic séché ;
- d'un mortier et d'un pilon.

*Les étapes à suivre*

1. Au moyen du mortier et du pilon, mélangez tous les ingrédients. Pendant que vous vous concentrez à la tâche, « enchantez » la préparation en visualisant l'argent comme une énergie qui circule librement dans votre vie.
2. Ensuite, saupoudrez ce mélange dans votre porte-monnaie et autour de votre porte d'entrée en visualisant le succès.

## **Pour faire « pousser » de l'argent**

Voici un sortilège efficace sur le long terme !

*Vous aurez besoin :*

- de 3 pincées de basilic séché ;
- de 3 pincées de patchouli séché ;
- de 3 pincées de quatre-épices moulu ;
- d'une plante en bonne santé sans feuilles mortes ;
- d'une pièce de monnaie dorée ou argentée ;
- d'un mortier et d'un pilon.

### *Astuces*

Contrairement au sortilège d'argent rapide, il vous faudra patienter un peu et attendre que la plante soit en pleine floraison. Souvenez-vous : tout vient à point à qui sait attendre !

### *Les étapes à suivre*

1. Avec le mortier et le pilon, mélangez soigneusement le basilic, le quatre-épices et le patchouli dans le sens des aiguilles d'une montre. Concentrez-vous sur votre intention.
2. Ensuite, enterrez, à moitié, la pièce de monnaie dans la terre de la plante en pot.
3. Parsemez les herbes autour de la terre.

## **Pour vaincre l'indécision**

Cet antidote est le parfait allié pour vaincre l'indécision.

*Vous aurez besoin :*

de 7 gouttes d'huile essentielle de romarin ;

- d'une bougie bleue.

### *Les étapes à suivre*

1. Enduisez la bougie avec les gouttes d'huile essentielle. Appliquez-les par des mouvements ascendants.
2. Ensuite, allumez la bougie, puis fixez sa flamme en vous concentrant sur les solutions envisageables. Notez la manière dont la flamme vacille pour vous répondre.

### *Astuces*

Commencez toujours par identifier votre premier sentiment instinctif. Lorsque l'indécision perdure, vous devriez vous tourner vers votre pendule (référez-vous au prochain chapitre pour apprendre à vous en servir).

## **Pour faire venir le changement**

Voici un sortilège à pratiquer lorsque vous sentez que vous stagnez dans votre vie. Il saura vous donner un petit coup de pouce pour vous faire évoluer dans le bon sens.

1. Écrivez sur un bout de papier un élément que vous voulez modifier dans votre vie.
2. Sortez à l'extérieur et trouvez-vous un arbre, un chêne idéalement.
3. Assoyez-vous sous l'arbre et visualisez ce que vous souhaitez changer.
4. Au pied de l'arbre, enterrez ce que vous avez écrit.
5. Laissez une offrande à l'arbre. Cela peut être une pierre précieuse ou de la nourriture que vous avez préparée vous-même, telle qu'un morceau de gâteau, des noix mélangées, etc.

6. En demandant la permission à l'arbre, prenez l'une de ses feuilles.
7. Allez la déposer sur votre autel, idéalement sous une pierre œil-de-tigre ou une topaze.

## Tisane pour consulter sa sagesse

Cette tisane saura vous guider vers votre sagesse la plus profonde.

*Vous aurez besoin :*

- d'une théière ;
- d'une cuillère à café de sauge séchée ;
- d'une cuillère à café de menthe séchée ;
- d'un œil-de-tigre.

*Les étapes à suivre*

1. Mettez tous les ingrédients ensemble dans la théière. Ajoutez ensuite l'eau bouillante.
2. Laissez infuser au minimum 10 minutes.
3. Tout en tenant votre œil-de-tigre et en méditant, buvez lentement la tisane.

*Astuces*

Vous avez probablement une question précise en tête. Si tel est le cas, prenez le temps de l'écrire avant de boire la tisane. Pour avoir l'effet recherché, il vous faudra la boire à coups de petites gorgées, en prenant de longues inspirations douces et lentes entre les gorgées. Fermez vos yeux et autorisez-vous un échange florissant avec votre sagesse intérieure.

La tisane peut enfin faire taire cette petite voix intérieure qui vous empêche trop souvent de laisser la parole à votre sagesse intérieure. Sachez que cette dernière vous parle seulement lorsque vous êtes dans un état total d'amour et de positivité.





## Sortilège de protection

Ce sortilège demande que vous vous procuriez un sachet pour y mettre du sel. Posez vos intentions de protection.

*Vous aurez besoin :*

- de sel de mer idéalement ;
- d'un sachet à mojo ou d'un petit sac en coton ou d'un carré de tissu que vous refermerez avec un élastique.

*Les étapes à suivre*

1. Purifiez le sel avec de la sauge.
2. Placez le sel à l'intérieur du tissu ou du sac.
3. Prononcez une phrase qui exprime votre intention. En voici un exemple :  
« Que (nom de la personne) soit protégé contre les énergies négatives, les entités ou les personnes malveillantes, (nom de la personne) est hors d'atteinte. Qu'il en soit ainsi. »

### *Qu'est-ce qu'un sachet à mojo ?*

Aussi connus sous le nom de « sachets de charme », les sachets à mojo proviennent du folklore africain (Hoodoo). Ces petits sachets peuvent contenir des herbes, des cristaux ou encore une amulette. On les utilise pour attirer l'amour, la chance, la protection, l'éveil spirituel, etc.



Crédit : Marjorie D. Lafond

## Sortilège de guérison

Pour un sort de guérison, les sorciers utilisent souvent la magie des nœuds, considérée excellente pour aider à se débarrasser des maladies. Faisant appel en partie à votre pensée positive, ce sortilège fonctionne sur le principe de lier, donc d'enfermer, la maladie dans le cordon.

*Vous aurez besoin :*

- d'environ 8 pouces de cordon ;
- d'un crayon ou d'un marqueur ;
- d'un récipient rempli de sel.

## *Les étapes à suivre*

1. À l'aide d'un crayon ou d'un marqueur, marquez le cordon six fois de manière à avoir sept longueurs égales. Pendant que vous vous exécutez, prenez quelques respirations profondes et sentez votre énergie se connecter à la terre.
2. Faites ensuite un nœud à l'endroit des six marques en répétant chaque fois des mots de bannissements tels que cette formule : « Maladie, ta venue n'est pas réclamée. Il est temps de disparaître à travers ces nœuds que je tisse pour toi. »
3. Mettez le cordon dans le récipient de sel, qui représente l'enfouissement dans la terre. Le lendemain, vous pourrez jeter le récipient et son contenu.

## **Des bains pour une vie merveilleuse**

Les Wiccans incluent également à leurs pratiques le rituel du bain. Idéal pour prendre soin de soi au quotidien, le rituel du bain se veut un temps privilégié pour la méditation, la visualisation et la pratique de sortilèges.



## **Bain pour se purifier des énergies négatives**

Lorsque les énergies négatives s'accumulent et vous épuisent, c'est le temps de prendre soin de vous. L'un des meilleurs moyens de purifier votre aura est de prendre un bain afin de supprimer de votre corps et de votre esprit les mauvaises énergies accumulées pendant la journée.

*Vous aurez besoin :*

- de 7 gouttes d'huile essentielle de menthe poivrée ;
- de 150 grammes de sel de l'Himalaya, de sel de mer ou de sel d'Epsom ;
- d'une pincée de sauge fraîche ou séchée ;
- de bougies, blanches idéalement,

- d'un cristal de roche (ou plusieurs) ;
- d'une tenue blanche.

### *Les étapes à suivre*

1. Allumez quelques bougies.
2. Faites couler l'eau de votre bain, puis incorporez tous les ingrédients, même le ou les cristaux. Tentez de visualiser la lumière blanche purificatrice.
3. Après une telle pratique de purification, il est conseillé de porter des vêtements blancs pendant les 8 heures suivantes.

### *Astuces*

Lorsque vous prendrez ce bain de purification spirituelle, visualisez. À la toute fin, au moment où l'eau aura disparu dans le siphon, toute la négativité accumulée en vous sera évacuée en même temps. Vous devriez alors vous sentir régénéré.

Vous pourriez également vouloir vous nettoyer de quelque chose en particulier, d'un sentiment, d'un événement malheureux vous ayant affecté, d'un ancien mode de vie, d'anciens amoureux, etc. Si tel est le cas, écrivez cette chose dont vous souhaitez vous purifier sur un bout de papier, puis brûlez ce dernier sur une bougie noire avant de vous plonger dans le bain de purification.

## **Bain de rupture**

Besoin de renouveau ? De chasser les mauvais souvenirs ? D'oublier une relation douloureuse ? Essayez ce bain pour conjurer les mauvais sorts. Lorsque vous sortirez du bain, vous vous sentirez entièrement nettoyé et restauré.



### *Vous aurez besoin :*

- de 300 grammes de sel, idéalement de l'Himalaya (le sel de mer ou d'Epson fera également l'affaire) ;
- de 7 pincées de sauge séchée ;
- de 7 grains de poivre noir ;
- du zeste et du jus d'un citron ;
- de cristaux de roche ;
- d'un bol.

### *Les étapes à suivre*

1. Mélangez d'abord la sauge, le zeste de citron et les grains de poivre dans le bol. Remuez dans le sens inverse des aiguilles d'une montre.
2. Ensuite, faites-vous couler un bain chaud, ajoutez-y le mélange et le jus de citron.

### *Astuce*

Pour un effet multiplié, avant d'entrer dans le bain, prenez le temps d'écrire la nature de votre rupture souhaitée. Pliez la feuille 3 fois en la tenant à bout de bras, le plus loin possible de votre cœur. Finalement, brûlez-la avec une bougie noire. À la suite de cette étape et de la prise de votre bain de rupture, vous aurez enfin cette impression que votre bouton de réinitialisation aura été pressé.

## **Bain pour des vibrations d'amour**

Rappelez-vous : prendre le temps de vous dorloter, de vous relaxer et d'honorer votre corps et votre esprit représente la meilleure manière d'activer vos vibrations spirituelles.

*Vous aurez besoin :*

- de 5 gouttes d'huile essentielle de rose ;
- de 3 gouttes d'huile essentielle d'encens ;
- de pétales de rose séchés ou frais ;
- de quartz roses.

*Les étapes à suivre*

Pour obtenir des vibrations d'amour :

1. Allumez quelques bougies dans la salle de bain.
2. Mettez vos cristaux dans le bain.
3. Faites couler l'eau du bain et ajoutez-y les huiles.



## Bain pour l'abondance et le succès

*Vous aurez besoin :*

- de 5 gouttes d'huile essentielle de benjoin ;
- de 5 gouttes d'huile essentielle de bergamote ;
- d'une citrine.

*Les étapes à suivre*

Pour faire venir l'abondance et le succès :

1. Allumez quelques bougies dans la salle de bain.
2. Mettez vos cristaux dans le bain.
3. Faites couler l'eau du bain et ajoutez-y les huiles.
4. Tenez la citrine dans vos mains et visualisez le succès que vous aurez gagné à partir de maintenant et d'ici un an.

## Bain d'argent

Le bain d'argent vous aidera à trouver la bonne fréquence afin d'inviter l'argent dans votre vie.

*Vous aurez besoin :*

- de 3 pincées de basilic séché ;
- de 7 clous de girofle entiers
- de 7 pincées de fleurs de camomille séchées à infuser ;
- de 9 pièces de monnaie brillantes dorées ou argentées.

*Les étapes à suivre*

1. Faites couler l'eau de votre bain et, pendant qu'il se remplit, ajoutez la camomille et les herbes dans l'eau.
2. Une fois la baignoire pleine, plongez-y les 9 pièces. En faisant tomber chacune des pièces, posez vos intentions.
3. Immergez-vous dans l'eau et visualisez la sécurité et la liberté que vous procure votre nouvelle richesse.

### *Astuce*

Avant de vous plonger dans ce bain, réfléchissez à ce qui vous bloque financièrement. Qu'est-ce qui vous empêche de recevoir de l'argent ? Peut-être un « pattern » dont il vous faut prendre conscience ? Si c'est le cas, écrivez ce blocage sur un bout de papier. Ensuite, juste avant d'entrer dans le bain, brûlez-le, si possible, avec une bougie noire. En fixant la fumée, envoyez de l'amour et des ondes thérapeutiques à la situation.

## **Bain pour le bonheur**

### *Vous aurez besoin :*

- de 2 grosses poignées de sel de l'Himalaya, de sel de mer ou de sel d'Epsom ;
- de 5 gouttes d'huile essentielle de lavande ;
- de 5 gouttes d'huile essentielle de patchouli ;
- de cristaux de roche ;
- d'un quartz rose ;
- d'une améthyste.

### *Les étapes à suivre*

Pour trouver le bonheur et la paix :

1. Allumez quelques bougies dans la salle de bain.
2. Mettez vos cristaux dans le bain.
3. Faites couler l'eau du bain et ajoutez-y les huiles.











## Chapitre 6

### L'art de la divination

La divination occupe une place privilégiée au sein de la pratique de la sorcellerie. Il existe une panoplie de manières pour voir dans le futur ou, plus précisément, pour voir les forces à l'œuvre, celles qui entraîneront un résultat probable dans l'avenir. En fait, selon les croyances wiccanes, nous créons notre propre réalité ; rien n'est prédéterminé, rien n'est nécessairement obligé. On détient donc tous le pouvoir de manifester le changement ou la chance.

Je vous présente maintenant quelques-unes des pratiques wiccanes les plus courantes en matière de divination que vous vous plairez sans doute à expérimenter.

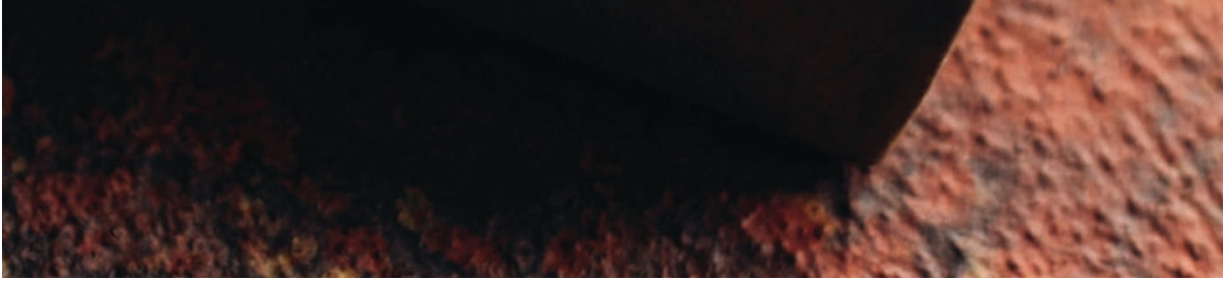
### Le pendule



Il s'agit d'une pratique qui demande peu d'installation et de préparation en soi, mais énormément de concentration !

Le pendule existe depuis la nuit des temps. Par exemple, les premiers Égyptiens s'en servaient déjà.





Dans les boutiques spécialisées, vous pourrez vous procurer de magnifiques pendules en pierres fines, par exemple, en cristal de roche ou en quartz rose. Cependant, il n'est pas nécessaire d'investir une fortune : une chaîne et un anneau suffisent. Le métal précieux n'est pas vraiment important, ce qui importe, c'est que l'objet utilisé doit vous appartenir et il doit être consacré avant de vous en servir.

### *Conseil pour votre pratique du pendule*

L'exercice devra se dérouler dans un endroit calme. N'oubliez pas de couper le son de votre téléphone afin de ne pas être déconcentré.

La première étape sera de calibrer votre pendule : avant de penser à interroger votre pendule, il faut d'abord apprendre à décrypter son langage.

Comment vous y prendre ? Sur trois bouts de papier différents, inscrivez les réponses suivantes : « Oui, Non et Peut-être ».

Ensuite, retournez les papiers, puis mélangez-les de manière à ne plus pouvoir les reconnaître.



Passez votre pendule au-dessus de chaque bout de papier et observez sa réaction. S'il se met en mouvement au-dessus d'une feuille, arrêtez-vous, puis observez sa réaction. Ce dernier pourra tourner, dans un sens comme dans l'autre, ou encore se balancer de haut en bas ou de droite à gauche. De cette manière, passez ainsi sur toutes les feuilles.

De manière générale, lorsque vous arriverez au-dessus de la feuille qui indique la réponse « Peut-être », le pendule devrait ne pas bouger, ou du moins, il se pourrait qu'il sursaute légèrement, sans toutefois entrer dans un mouvement évident.

## *Comment utiliser son pendule divinatoire*

### **1. Apprenez à bien le tenir**

Idéalement, on le tient dans la main droite. La chaîne de votre pendule doit mesurer une dizaine de centimètres environ. Vous la maintenez entre le pouce et l'index. Il est possible que votre main tremble un peu, mais aucune inquiétude à avoir : rapidement, vous observerez tout de même le mouvement spontané du pendule.



## 2. Apprenez à interroger votre pendule

Écrivez sur une feuille la question que vous souhaitez poser au pendule. Il faut poser une question fermée, donc qui mènera aux choix de réponses « oui ou non ».

Ensuite, placez votre pendule au-dessus de votre feuille et observez sa réponse. Vous pouvez poser autant de questions que nécessaire par séance, mais rien ne sert de répéter la même question lors d'une même séance.

Puisque les arts divinatoires fonctionnent sur la foi en la divinité et en soi, rien ne sert d'essayer de piéger votre pendule.

Lorsque la réponse ne vous convient pas, il est possible de recommencer, mais la pratique veut qu'il faille attendre le lendemain,

en formulant ladite question différemment.

## *Découvrir le sexe de son enfant grâce au pendule*

On dit que le pendule peut vous aider à connaître le sexe d'un enfant à naître. Pour se faire, il faut le placer au-dessus de la main de la future maman (ou de la vôtre). Un pendule qui tournoie annoncera la naissance d'une fille. Si plutôt il se balance ou oscille, ce sera un beau garçon !

## Le tarot

Pour prédire l'avenir, une autre des pratiques les plus couramment utilisées par les sorciers est la divination par les cartes, ou la cartomancie, dont fait partie le tarot. Je vous fais ici un petit survol de son fonctionnement.



D'abord, sachez que les lames du tarot constituent la plus vieille forme connue du jeu de cartes. On dit d'ailleurs que leur origine exacte se perd dans la nuit des temps.

Avant d'entrer dans les explications techniques, voici ce que vous devez d'abord savoir.

En apprenant comment fonctionne le tarot, vous découvrirez rapidement que la signification des cartes ne se résume pas à mémoriser les définitions d'un expert, loin de là ! Chaque carte ne possède pas qu'une seule signification. Avant de se lancer, nul besoin non plus de connaître par cœur toute l'histoire et toutes les symboliques du tarot. Le but est, en fait, de réussir à construire un lien intime avec les cartes et de faire d'elles un prolongement de votre intuition et de vos propres pensées.

C'est en fonction de votre sensibilité et de vos expériences que les cartes vous parleront et que vous devrez les déchiffrer avec confiance.

## *Fonctionnement*

Un jeu de tarot traditionnel se compose de 78 cartes divisées en 2 catégories : les arcanes (cartes) mineurs et les arcanes (cartes) majeurs.

Les arcanes mineurs regroupent 56 lames qui se déclinent en 4 couleurs, comptant chacune 14 cartes. Les couleurs du tarot sont : les Épées, les Pentacles (parfois, appelés Deniers), les Bâtons et les Coupes. Leurs équivalents modernes sont respectivement : les Piques, les Carreaux les Trèfles et les Cœurs. Chaque couleur compte 10 numéros de 1 à 10 ainsi qu'un valet, un chevalier, une reine et un roi.

Chacune de ces cartes recèle en elle son propre message, son énergie propre, que n'importe quel individu concentré est capable de ressentir.

En quelque sorte, c'est en mixant la signification d'origine de la carte à votre intuition que vous serez en mesure de nuancer votre analyse et d'arriver à une lecture juste. Vous partez d'abord de ce que la carte vous évoque, de ce qu'elle vous dit d'emblée, de ce qu'elle vous fait ressentir au premier coup d'œil, ensuite, vous approfondissez votre pensée avec ce que vous connaissez de la signification traditionnelle de la carte en question.

## **Composition du tarot traditionnel**

78 Cartes
22 Arcanes majeurs



56 Arcanes mineurs, répartis dans 4 suites :
les Coupes
les Bâtons
les Épées
les Deniers

## *Les Arcanes majeurs*

Les 22 Arcanes majeurs symbolisent les passages obligés de la vie, ce qui est commun au destin de tous les hommes, les différentes étapes du voyage vers la compréhension de soi et du monde. Liés au Karma, aux lois de l'Univers ou au Divin, ils représentent donc la base du tarot divinatoire, formant une série de 21 cartes numérotées, auxquelles vient s'ajouter la carte du Fou (appelé également Le Mat).

Renvoyant à des impacts profonds sur nos vies, ces cartes comportent une dimension plus spirituelle que les Arcanes mineurs.

Les illustrations de ces 22 cartes sont caractérisées par de nombreux symboles, hérités de cultures et de traditions variées, qui résonnent instantanément avec votre intuition.



## Les Arcanes majeurs

22 Cartes
1. Le Magicien
2. La Grande Prêtresse
3. L'Impératrice
4. L'Empereur
5. L'Hiérophante
6. Les Amoureux
7. Le Chariot
8. La Justice
9 .L'Ermite

10. La Roue de fortune
11. La Force
12. Le Pendu
13. La Mort
14. La Tempérance
15. Le Diable
16. La Tour
17. L'Étoile
18. La Lune
19. Le Soleil
20. Le Jugement
21. Le Monde
0. Le Fou

## *Les Arcanes mineurs*

Les Arcanes mineurs, quant à eux, viennent parfaitement compléter les Arcanes majeurs, car ils reflètent les joies et les peines du quotidien, nos tracasseries et nos espoirs. Ces cartes évoquent des énergies profondément humaines, que nos décisions et comportements peuvent influencer. Contrairement aux cartes majeures, elles dévoilent le côté concret de nos vies, renvoyant fréquemment à des impacts à court terme.

Les Arcanes mineurs sont répartis dans quatre suites (appelées également « Enseignes »). Ces quatre suites sont composées de 10 cartes numérotées de l'As au 10, en plus de 4 cartes de Cour ou (d'honneur) : Valet, Cavalier (ou Chevalier), Reine, Roi.

Dans une suite donnée, les cartes numérotées renvoient à des situations ou à des problématiques de la vie de la personne, tandis que les cartes de Cour représentent plutôt des traits de personnalité.

**La suite des Bâtons** : associée à l'élément « feu »

Cette suite symbolise le désir, l'énergie et l'inspiration. Elle évoque ce que nous souhaitons créer ou accomplir.

**La suite des Coupes** : associée à l'élément « eau »

Celle-ci symbolise nos émotions et nos sentiments. Elle évoque nos ressentis et les relations que nous entretenons avec nos proches.

**La suite des Épées** : associée à l'élément « air »

La suite des Épées symbolise notre intellect, nos idées, elle nous révèle des choses sur notre esprit rationnel et nos réflexions. Elle est notamment associée à l'idée de pouvoir.

**La suite des Deniers** : associée à l'élément « terre »

C'est la suite qui symbolise la richesse, nos ressources financières. Elle évoque donc nos possessions matérielles et nos carrières professionnelles.

## Les Arcanes mineurs

Les suites des Arcanes mineurs sont composées de 14 cartes :

La suite des Bâtons
Carte 1
Carte 2
Carte 3
Carte 4
Carte 5
Carte 6
Carte 7
Carte 8
Carte 9
Carte 10
Valet
Cavalier
Reine
Roi

La suite des Coupes
Carte 1
Carte 2



Carte 3
Carte 4
Carte 5
Carte 6
Carte 7
Carte 8
Carte 9
Carte 10
Valet
Cavalier
Reine
Roi

La suite des Épées
Carte 1
Carte 2
Carte 3
Carte 4
Carte 5
Carte 6
Carte 7

Carte 8
Carte 9
Carte 10
Valet
Cavalier
Reine
Roi

La suite des Deniers
Carte 1
Carte 2
Carte 3
Carte 4
Carte 5
Carte 6
Carte 7
Carte 8
Carte 9
Carte 10
Valet
Cavalier
Reine



## *Comment lire les cartes avec un simple jeu de 32 cartes*

Voici quelques petits points de repère à retenir si vous souhaitez pratiquer la divination avec un jeu de cartes modernes.

L'une des premières règles simples à retenir est celle-ci : les cartes rouges sont plus positives que les noires. Le rouge représente l'énergie et est annonciateur d'événements, d'actions, d'initiatives. Le noir, quant à lui, représente plutôt la réflexion, l'austérité et souvent la tristesse. Généralement, il symbolise plutôt la fin d'une situation, il est annonciateur d'événements extérieurs que l'on subit.

Les Cœurs (Coupes) comptent pour l'amour, la famille et les amis. Ils rejoignent les sentiments, les plaisirs de la vie, la sensibilité. Le Cœur représente les émotions. Il symbolise l'amour et se rattache à

la partie affective de votre vie, à votre foyer. Il fait référence aux amitiés, à la famille et à l'art.

Les Carreaux (Pentacles) renvoient à l'argent, à la richesse, à l'initiative, à l'évolution, à l'action. Ils font référence aux projets, au domaine professionnel.

Les Trèfles (Bâtons) évoquent l'abondance, l'expansion, le travail, le métier, les projets et les transactions. Le Trèfle représente les affaires. Il symbolise votre patrimoine, ce que vous possédez, votre situation sociale.

Les Piques (Épées) évoquent les difficultés, la peine, les conflits, les obstacles, les épreuves. Ils sont symboles de rupture et de doutes, renvoyant également à vos préoccupations intellectuelles.

À cette lecture, il faut prendre en compte également ce que nous révèle le nombre inscrit sur la carte. On dit que :

- L'As renvoie à un commencement.
- Le chiffre Deux renvoie plutôt à un échange.
- Le Trois désigne l'expansion.
- Le Quatre est neutre, évocateur de statu quo.
- Le Cinq renvoie au corps, à la santé et à la stabilité.
- Le Six désigne d'éventuelles voies à suivre vers lesquelles évolue la personne.
- Le Sept renvoie à des problèmes assignés par le Destin.
- Le Huit reflète des idées ou des pensées qui animent notre esprit.
- Le Neuf est annonciateur de changements.
- Le Dix symbolise la fin de quelque chose.

Du côté des cartes de Cour, les Rois symbolisent le pouvoir et les hommes, les Reines renvoient aux femmes et à la vérité, tandis que le Valet évoque le message, ou encore un jeune homme ou une jeune fille.

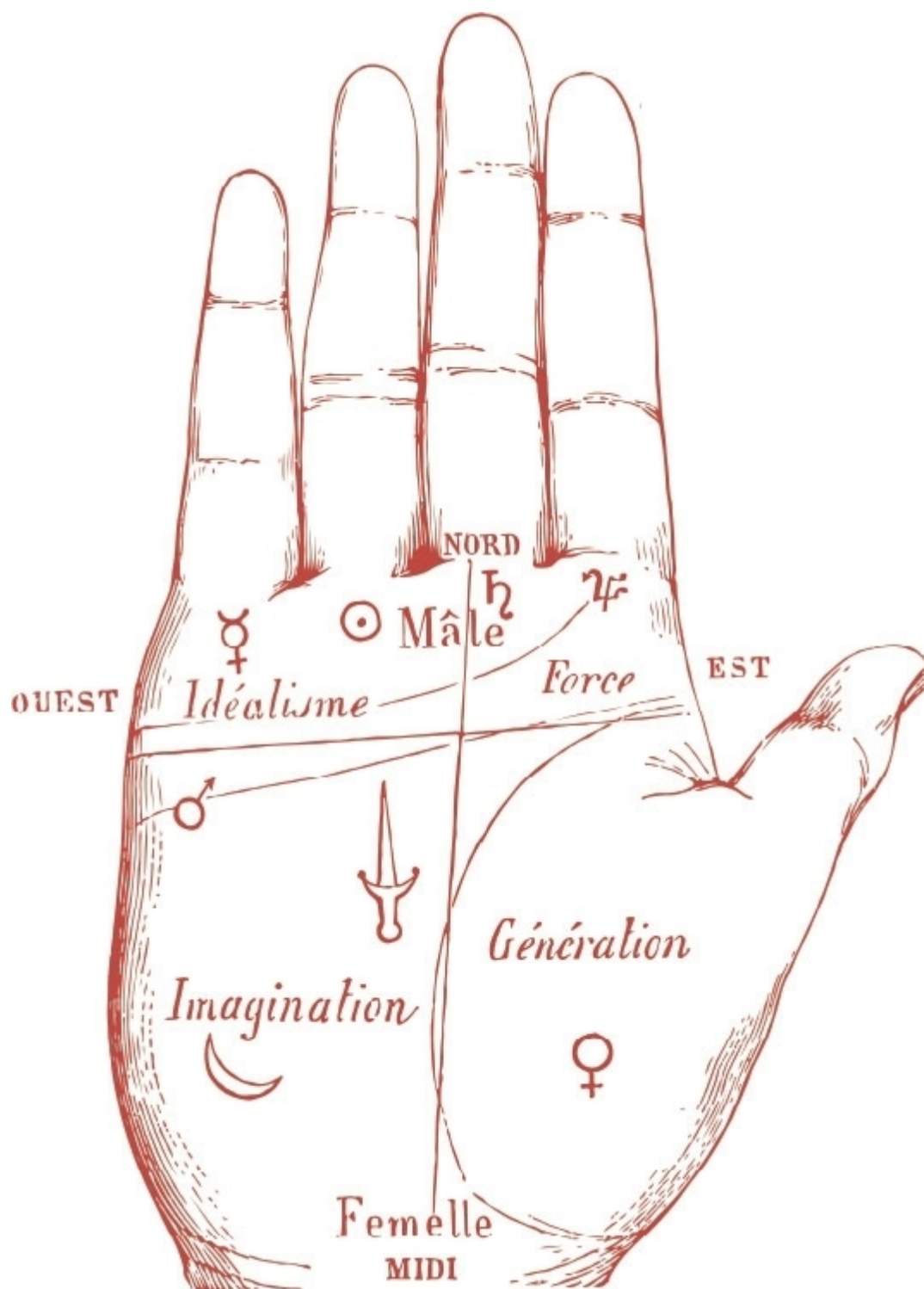
Et voilà ! Vous connaissez maintenant les bases du tarot. Si vous souhaitez poursuivre plus loin vos connaissances en la matière, je vous suggère de vous procurer des livres spécialisés à ce sujet et, si vous le pouvez, de rencontrer un tireur de cartes d'expérience qui saura vous apprendre l'art de la divination par le tarot. Comme il existe une grande variété de jeux de tarot, en vous familiarisant davantage avec cet univers, vous trouverez celui qui vous convient le mieux.

## La chiromancie

La chiromancie ou l'art de lire les lignes de la main est une autre pratique de divination très efficace qui vaut la peine de développer.

Il s'agit d'un art qui était déjà courant au Moyen Âge et qui existait à l'apogée de la Grèce et de la Rome antique. À l'image des autres types de divination, avant de la pratiquer, il faut savoir assimiler un ensemble défini de significations que l'on nomme communément : la carte de la main. Vous verrez que la pratique de la chiromancie demande également de faire appel très soigneusement à son intuition.





Votre main change tout au long de votre vie. Les lignes visibles dans votre paume aujourd'hui auront sensiblement changé à comparer à ce qu'elles étaient l'an dernier ou encore il y a 5 ou 10 ans.

Voici donc un petit survol de cet art populaire et particulièrement précis.

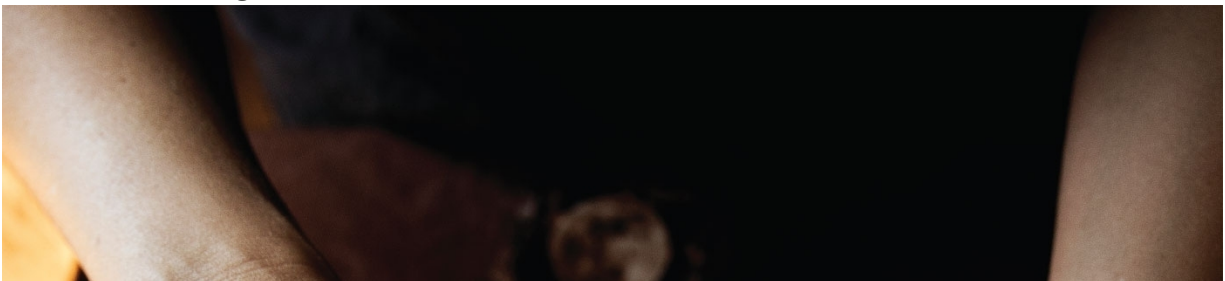
## *Les quatre types de main*

Dans un premier temps, lorsque l'on commence l'analyse d'une main, on suggère d'abord de définir le type de main auquel on a affaire.

La forme de la main est particulièrement importante. On dénombre quatre grands types de main, chacun d'eux renvoie à un des quatre éléments que sont le **feu**, l'**air**, la **terre** et l'**eau**.

- Si la paume de la main que vous étudiez est plutôt carrée avec de longs doigts, il s'agit d'une main qui renvoie à l'élément « air ». On la dit intellectuelle.
- Si la paume est plutôt carrée et avec des doigts courts, il s'agit d'une main renvoyant à l'élément « terre ». On la dit pratique.
- Si la paume est plutôt rectangulaire et avec de longs doigts, il s'agit d'une main renvoyant à l'élément « eau ». On la dit sensitive.
- Finalement, si la paume est plutôt rectangulaire avec des doigts courts, il s'agit d'une main renvoyant à l'élément « feu ». On la dit intuitive.

Selon le chiromancien et astrologue anglais William John Warner (1866-1936), la main gauche d'un droitier révélerait le caractère inné d'une personne. La main droite d'un droitier, quant à elle, révèle la façon dont cette personne a su s'adapter aux circonstances de la vie. Pour les gauchers, il suffit d'inverser les révélations des mains.





**La ligne de cœur**

La ligne de cœur barre la main à l'horizontale au niveau de la base des doigts. Elle traverse la paume, en dessous des quatre monts, en remontant légèrement avant de se terminer entre les monts de Saturne et de Jupiter.

Cette ligne renvoie aux sentiments, aux peines, aux événements bons ou mauvais.

**Voici quelques indications :**

- Une ligne qui démarre au bord extrême de la tranche de la main, au-dessous du mont de Mercure, peut révéler une nature chaleureuse et démonstrative.
- Une ligne incurvée vers le haut renvoie plutôt à une sexualité physique ou instinctive.
- Si elle est plus droite, elle favoriserait plutôt l'importance de la romance en amour. D'ailleurs, les accès de romantisme aigus sont signalés par de fines diagonales traversant la ligne.
- Deux ou trois fines incisions à son extrémité sont censées indiquer l'équilibre entre les émotions, l'esprit réaliste et la passion physique.
- Un large intervalle entre la ligne de cœur et celle de tête (située juste en dessous) est un signe d'extraversion et d'une vision originale de

la vie. À l'inverse, un faible espace indique plutôt un manque de confiance en soi, une certaine difficulté à exprimer ses sentiments et une nature secrète.

- On dit que, si la ligne de cœur dépasse la ligne de tête, il est probable que la personne se laisse davantage guider par ses émotions que par sa raison.

## **La ligne de tête**

La ligne de tête se situe juste en dessous de la ligne de cœur. C'est une ligne plutôt horizontale qui prend naissance entre le pouce et l'index, et qui traverse toute la paume. Parfois, elle démarre en dessous du mont de Jupiter.

La ligne de tête, comme son nom l'indique, renvoie à l'intellect. Voici quelques indications :

- Une ligne assez droite révèle généralement un tempérament analytique, tandis qu'une ligne particulièrement inclinée vers le bas favorise un esprit créatif.
- Quand la ligne de tête a une extrémité fourchue, cela démontre un équilibre atteint entre l'imagination et le réalisme.
- Si elle couvre plus des deux tiers du creux de la main, cela signifie que l'on a affaire à une intelligence normalement développée.
- Lorsqu'elle est plus longue, on dit que cela dénote une compréhension aiguë et de nombreux centres d'intérêt intellectuels.
- Un large intervalle entre la ligne de tête et la ligne de vie dénote impulsivité et impatience.
- À l'inverse, lorsque les lignes sont plus rapprochées, elles trahissent une nature indécise.

## La ligne de vie

La fameuse ligne de vie débute entre le pouce et l'index, formant un arc qui contourne le mont de Vénus et se termine habituellement au milieu de la paume de la main.

Cette ligne indique l'énergie physique, l'état de santé et la disposition d'esprit.

Voici quelques indications :

- On dit qu'un large arc de cercle est le signe d'une nature chaleureuse qui n'a pas peur de trahir ses émotions.
- Quand on a affaire à l'extrémité de la ligne qui se recourbe en direction du mont de Vénus, cela dénote l'attirance vers la sédentarité, le confort au foyer.
- Lorsque la ligne de vie se dirige vers le mont de la Lune, cela indique plutôt une nature inquiète, agitée, aimant l'aventure et les voyages.



- Si elle est profonde et très apparente, c'est le signe d'une bonne vitalité et d'une bonne santé.

Trop souvent, la ligne de vie est interprétée à tort dans le sens de la durée (moment où la mort surviendra). Or, il faut savoir que les chiromanciens sérieux contestent une telle prédiction, la jugeant impossible et irresponsable. En effet, les lignes de la main ne sont que des indications, et non des faits.

Parmi les lignes secondaires les plus importantes, nommons la ligne de chance ou du destin.



### **Ligne de chance**

La ligne de chance part de la naissance du poignet et remonte en direction du mont de Saturne. Elle prend fin environ sous le majeur.

Cette ligne révèle généralement les satisfactions dues à des choix professionnels ou sociaux. Plus elle débute haut dans le creux de la paume, plus le temps sera long avant que la personne ne découvre sa véritable vocation.

En règle générale, plus l'individu est satisfait de la voie qu'il a choisie, plus sa ligne de chance est marquée.

Ces quelques indications concernant la lecture des lignes de la main ont-elles su vous captiver ? Dites-vous que ceci n'est qu'un début de toutes les connaissances que vous pourriez acquérir en la matière. Beaucoup d'autres éléments de la main peuvent être analysés tels que les lignes du mariage, les bracelets, le mont de Vénus, le mont de la Lune et les doigts. Si la chiromancie vous intéresse, encore une fois, allez de l'avant avec des lectures approfondies et rencontrez des chiromanciens qui sauront vous apprendre.

## La cristallomancie

Vous l'avez compris, la divination est un art qui a traversé les époques. Le sorcier qui détient ce don est en fait capable de lire l'avenir avant qu'il ne soit trop tard. Il arrive à prédire aux autres, ou à lui-même, les tendances (ou les obstacles) du futur et les astuces pour évoluer dans le bon sens (ou pour les éviter dans le cas des obstacles).

Pour y arriver, une autre bonne discipline à maîtriser en tant qu'adepte de la Wicca est la cristallomancie, qui consiste à utiliser

un support en forme de sphère, appelé familièrement « boule de cristal ».



Au temps des Anciens, les pratiquants employaient l'eau comme outil de voyance et pour y lire leurs prédictions. Plus tard dans l'histoire, on a utilisé des miroirs, puis des cristaux de roche. Et puis, finalement, aujourd'hui, on privilégie la lecture à la boule de cristal.

Généralement en cristal de verre, la boule de cristal en raison de sa forme et de sa matière facilite un certain état autohypnotique propice aux connexions avec l'inconscient. Or, notre inconscient possède toute la connaissance infinie. Chez un praticien expérimenté, ce

n'est donc pas étonnant que des éléments d'ordre prédictif puissent jaillir.

Si vous décidez de vous lancer dans l'expérimentation de la cristallomancie, vous aurez à vous procurer une boule de cristal pure et de bonne qualité, car il faut considérer toutes les capacités du réceptacle d'ondes et s'assurer que les conditions d'une lecture optimale soient réunies.

C'est grâce à une boule de cristal performante que vous aurez des images de qualité à interpréter. Certaines d'entre elles offrent une réflexion de lumière très intéressante.



Lors de l'achat d'une boule de cristal, il ne faut pas choisir celle qui correspond aux idées reçues ou aux suggestions d'une autre personne, car il s'agit de VOTRE outil de divination. Vous devez donc la choisir par instinct, en misant sur la sensation et l'attraction qu'exerce une boule de cristal sur vous plutôt qu'une autre.

En cristallomancie, le cheminement pour arriver aux résultats souhaités est très important. Il faudra suivre l'évolution de sa propre boule de cristal. Ensuite, il est certain que les images ou les signes obtenus sont à interpréter grâce à vos talents de concentration, de visualisation et de compréhension et d'interprétation du monde.







### *Comment pratiquer*

Lorsque vous vous servez de votre boule de cristal, on suggère de la placer à une distance normale de votre vision. Pour obtenir une teinte uniforme, il faut la mettre à l'abri de tous reflets. Le mieux est d'avoir un éclairage feutré.

Selon la question que l'on vous posera, la perception de formes et de couleurs provenant de la boule de cristal donnera lieu à une interprétation.

Pour arriver à percevoir ces formes et ces couleurs, il faut que le voyant se concentre en posant ses mains autour de la boule sans la toucher et qu'il la regarde dans sa totalité. Au début, ce sont souvent des taches et des lumières sans mouvements qui apparaissent plutôt que des images claires. Avec de la pratique et de la patience, des symboles et des chiffres pourront être distingués.

Généralement, juste avant l'apparition d'une image, on a l'impression que la boule est trouble avec une teinte de gris laiteux. Respirez lentement et profondément en observant avec attention l'intérieur du cristal. C'est à ce moment que vous pouvez vous lancer en exprimant ce que vous dicte votre instinct.

Dans un premier temps, il est possible que votre esprit ne soit pas aligné avec la ou les images, et que vous ayez de la difficulté à les décrypter. Pas de souci, progressivement elles auront du sens et vous deviendrez apte à les interpréter.

### *Le présage selon l'orientation des images*

Selon l'art de la cristallomancie, lorsqu'une image apparaît de bas en haut, on a affaire à une réussite, donc à une réponse positive à une question.

Si l'image apparaît de haut en bas, cela renvoie à des difficultés, contrariant, par exemple, les projets du consultant.

Des mouvements de gauche à droite sont associés au côté matériel du consultant (travail, situation, maison, argent, etc.)

Et finalement, des mouvements de droite à gauche renvoient aux sentiments et au spirituel.

### *Le présage selon les couleurs*

Lorsqu'elles vous apparaissent, les couleurs possèdent également une signification.

Par exemple, on dit que le noir est signe d'adversité, de deuil ou de malchance.

Le blanc, quant à lui, est au contraire de bon augure, annonçant l'amour pur ou encore la réussite. Le vert et le bleu sont également signe de succès.

Le violet renvoie au domaine spirituel, tandis que le rouge et le rose concernent le domaine sentimental.

## *Symbolique des images*

Pour ce qui est de la symbolique des images qui ressemblent à des objets, vous pourrez avoir accès à des listes détaillées dans des ouvrages portant sur la cristallomancie. Voici quelques exemples de significations :

**Abeille** : période de chance, d'effort et de dévouement, réalisation d'un projet.

**Aigle** : pouvoir, puissance.

**Arbre** : stabilité et réussite professionnelle.

**Bouquet** : bonheur sans nuages, mais souvent éphémère.

**Croix en position parfaite** : victoire éclatante.

**Croix renversée** : trahison, douleur, un danger s'approche.

**Parapluie** : protection.

**Trou** : passion et sexualité, annonce une relation intense, mais possiblement passagère, sans profondeur.

**Vase** : l'amour est proche, rencontre amoureuse.

Bref, en matière de divination, le pendule, le tarot, la chiromancie et la cristallomancie représentent des avenues très intéressantes, mais elles ne sont pas les seules. Vous pourriez également vous adonner à d'autres exercices en matière de divination tels que la lecture des feuilles de thé, la numérologie, l'astrologie, les runes ou encore l'analyse des rêves, toutes des avenues fort captivantes pour développer vos talents divinatoires.













## Chapitre 7

### Pratiquer la Wicca en groupe

La Wicca est une religion mystique, ce qui signifie que la foi individuelle est influencée par des expériences religieuses qui inculquent une connaissance ou des vérités religieuses entièrement comprises que par celui ou celle qui les reçoit.

Le terme « mystique » suppose également que l'on y pratique des rites secrets qui peuvent apporter un état de sérénité personnelle. Si certains préfèrent les pratiquer en solo, d'autres voient plus d'avantages à appartenir à un groupe avec lequel partager leur savoir et à s'enrichir de celui des autres.

Les rituels secrets en groupe et les serments prêtés pourraient éventuellement vous aider à approfondir votre compréhension spirituelle.

Beaucoup d'initiés font d'ailleurs partie d'un groupe de pratiquants. Ils font notamment preuve de dévotion religieuse en assistant à des réunions avec leur couvent, en prenant part à des cérémonies, à des festivités ainsi qu'en pratiquant des rituels de groupe.



## Les Couvents

Dans la Wicca moderne, les couvents (ou coven) sont des rassemblements d'adeptes généralement de petite taille.

Habituellement, les Wiccans préfèrent célébrer le culte à l'extérieur, mais évidemment, selon le temps et l'espace disponible, les séances

ont lieu régulièrement à l'intérieur, dans un endroit que l'on nomme le « temple », là où on formera le cercle.

Au cours de ces rassemblements en cercle fermé ont notamment lieu des cérémonies de guérisons, de divination, d'union ou de désunion entre un homme et une femme, des discussions ou d'autres activités liées à la nature.

Lors des réunions, on y retrouvera un autel sur lequel est placée une bougie au nord du cercle. Le cercle sert à créer un espace d'énergie régénératrice, les adeptes se rassemblant à l'intérieur de celui-ci.

Habituellement, les cérémonies comprennent également un temps de repas accompagné de vin (ou de jus de fruits) peu avant la dissolution du cercle et la fin du rituel.

Pour importe le lieu choisi, en forêt, dans un parc, sur un terrain privé, etc., on consacre le cercle qui deviendra le lieu de réunion, de cours, et de pratique.

En ce qui a trait à l'organisation, il faut savoir que la Wicca ne possède aucune autorité principale ni structure centralisée. La structure interne, tout comme le nombre d'adeptes admis dans un groupe, peut donc varier d'un couvent à un autre.

Généralement, le grand prêtre ou la grande prêtresse dirige les réunions. Encore là, leur nomination est variable. Parfois, la nomination d'adeptes aguerris se fait à tour de rôle, parfois cela peut prendre plusieurs années avant d'espérer être nommé grand prêtre.

## *Retrouver d'autres adeptes*

Aujourd'hui, la manière la plus facile d'entrer en contact avec d'autres adeptes est de le faire en ligne dans un premier temps. Sur Facebook ou via le web, vous aurez, entre autres, accès à des forums de discussions. Ensuite, en fouillant un peu, vous pourriez dénicher une association locale ou un regroupement pas si loin de chez vous.

Évidemment, les adeptes se font plus nombreux dans les milieux urbains, près des grands centres. Vous verrez que certains adeptes demeurent très discrets quant à leurs croyances, tandis que d'autres n'ont pas peur de s'afficher et même de partager leurs croyances sur les réseaux sociaux. Lorsque vous entrerez en contact avec ces individus qui affichent les mêmes intérêts que vous, ce sera l'occasion d'échanger régulièrement avec eux, que ce soit à propos de leur vision, de leurs pratiques, de leurs débuts, etc. Les groupes de soutien sont importants si vous souhaitez persévérer en plus d'éclairer votre compréhension.

## *Le serment de confidentialité*

En règle générale, les membres d'un couvent doivent faire vœu de confidentialité en ce qui concerne les trois domaines suivants : la protection de l'identité, la protection des rituels et le secret lié aux mystères des invocations.

Comme le mystère fait partie intégrante de la Wicca, les adeptes choisissent habituellement de garder le secret sur leurs rituels. On souhaite instaurer un climat de confiance et on veut s'assurer que



les adeptes soient à l'aise au sein du groupe. Souvent, ils choisissent ensemble de garder le secret pour éviter la discrimination ou le harcèlement, ou encore pour assurer le respect de la complexité et de la fragilité de la doctrine. Car, en effet, la protection des mystères et des événements inexplicables permet en quelque sorte de consacrer ses qualités magiques à ceux qui la pratiquent avec sérieux.

## Principales cérémonies et célébrations de groupe

Comme vous le savez, les célébrations, les cérémonies et les rituels font partie des habitudes de la plupart des religions. Dans la religion wiccane, en plus des célébrations reliées au cycle des saisons et au cycle lunaire, les rites de passage jouent un rôle symbolique important.



Ces rites servent à incarner les voies à travers lesquelles un individu approfondit sa relation et sa connexion avec la terre, avec sa communauté et, finalement, avec le divin.

Je vous présente dans ce dernier chapitre quelques-uns des rituels les plus communs pratiqués dans les couvents. Évidemment, tel que le veut le principe wiccan, ces cérémonies et rituels sont adaptables selon les besoins des adeptes.

## *Les rites de passage*

### **Le rite d'initiation**

À l'image du rituel d'intronisation tel que décrit au chapitre 4, les rites d'initiation sont la pierre angulaire des rituels de groupe. Ils se déroulent toujours dans un cadre fermé. L'initiation dans son sens littéral est considérée comme un événement marquant qui signe le début d'un processus d'une vie entière. En fait, il ne s'agit pas d'un but ni d'une fin en soi.

### **L'union des mains**

L'union des mains (souvent appelée le Handfasting) est la cérémonie de mariage wiccan. Traditionnellement, cette cérémonie est basée sur une période entendue. Généralement, le couple peut choisir de se promettre l'un à l'autre selon ce que prescrit la Wicca, soit : « tant que l'Amour durera ».

### **La désunion des mains**

Ce rituel (appelé le Handparting) sert à dissoudre la cérémonie de l'union des mains. Traditionnellement, à la fin d'une période spécifique, le couple décide s'il souhaite ou non poursuivre son union. S'il choisit de poursuivre, un nouveau rituel d'union des mains sera célébré pour une nouvelle période déterminée. Dans le cas contraire, s'il souhaite mettre fin à sa relation, alors un rituel de désunion des mains est réalisé avec l'intention de permettre au couple de se séparer amicalement dans l'amour et l'harmonie.

### **Rituel de bénédiction du nouveau-né**

Le rituel de bénédiction d'un nouveau-né est communément appelé le « Wiccaning ». Habituellement, ce rituel est élaboré par la

collaboration entre les parents, la Grande Prêtresse et le Grand Prêtre du couvent. Il s'agit d'une cérémonie au cours de laquelle les parents présentent l'enfant au Dieu et à la Déesse, leur demandant protection et bénédiction pour le nouveau-né.

Dans certains cas, lors de la cérémonie, les parrain et marraine choisis peuvent également être présentés aux forces spirituelles.

## **Le rituel funéraire**

Les rites wiccan funéraires sont appelés « Crossing-Requiem ». Ils peuvent se pratiquer sous forme de cérémonies très simples ou très élaborées, en fonction de la tradition ou des souhaits du décédé.

Puisque la religion wiccane adhère à la croyance de la réincarnation, les adeptes ne craignent pas l'enfer. Ils voient plutôt la mort comme la fin d'une étape importante. Les humains qui passent dans l'au-delà se sont réalisés, ainsi ils ont appris ce qu'ils étaient censés apprendre dans cette vie et pourront maintenant goûter au repos jusqu'au moment où ils renaîtront pour l'apprentissage de nouvelles leçons au sein d'une nouvelle vie.

Selon les croyances ancestrales, il s'agit d'un processus qui perdurera jusqu'à ce qu'ils aient totalement mûri dans l'équilibre karmique, franchissant alors le cosmos et devenant un avec lui.

La mort est donc vue comme l'accomplissement d'un cycle et le début d'un autre, c'est un moment de célébration plutôt qu'un moment de deuil.

Généralement, le rite funéraire wiccan se complète avec une grande fête. Après le service, une fête avec de la nourriture, du vin, de la musique et de l'amitié suivra. On se réunit afin de se partager les mémoires du disparu et de réconforter ceux qui en ont besoin afin qu'ils soient en état de s'ouvrir à de nouvelles amitiés ou de nouvelles amours.

## *Célébrer les sabbats*

Vous vous souviendrez que l'on compte huit sabbats dans une année. Dans les couvents de sorciers et sorcières modernes, c'est l'occasion de célébrer ensemble et d'honorer les divinités. On en profite pour décorer l'autel et le cercle. Voici comment les initiés célèbrent ensemble les sabbats.





Généralement, tout comme pour les autres rituels de groupe, la célébration du sabbat commence par un rituel de construction du temple, elle est suivie d'un rituel pour la pleine lune ou la nouvelle lune (si cela est approprié selon la date du sabbat).

Vient ensuite le rituel principal, propre à chacun des huit sabbats. Le rituel peut prendre plusieurs formes. On y intègre notamment des prières, des incantations, des moments de méditation, de la poésie, de la danse et des chants. Pour des exemples concrets de déroulement en détails des sabbats, je vous suggère fortement l'ouvrage de Buckland.

Les offrandes, s'il y en a, sont ensuite offertes aux divinités avec ce que l'on nomme : la cérémonie de la cervoise et des gâteaux (ou du vin et des gâteaux). On pose le morceau de gâteau (ou les biscuits), ainsi qu'une coupe de vin sur l'autel en guise de remerciement aux dieux de nous fournir ce dont on a besoin pour vivre. Il s'agit d'un moment de transition entre la partie rituelle de la réunion et la partie de socialisation, où on en profite pour échanger sur ses connaissances et ses questionnements.

À la suite de cette période de socialisation vient le rite de déconstruction du temple pour laisser place au plaisir, aux jeux et aux divertissements. La soirée se conclut habituellement par un festin (un repas où tout le monde apporte quelque chose).

Finalement, il faut savoir que le couvent est un petit groupe très uni. Si vous tenez à faire partie d'un tel regroupement dans l'avenir, il faudra le considérer comme un cercle presque familial, raison de plus de le choisir avec soin. Le seul intérêt commun pour la Wicca

ne suffit pas : vous devrez être compatible et très à l'aise avec les membres du groupe afin de vous épanouir spirituellement.







## Conclusion

De nos jours, nombreuses sont les avenues pour développer sa spiritualité. À la lecture de ce guide, vous avez compris que l'une des manières les plus complètes d'y arriver est la pratique de la sorcellerie moderne, ou plutôt de la Wicca. La Wicca est idéale pour les individus, comme vous, en quête de pratiques concrètes, avec des doctrines et des lignes de conduite simples à respecter, et tout cela dans un esprit de latitude et de liberté individuelle.

Aujourd'hui, notre style de vie moderne nous impose des possessions allant largement au-delà de nos besoins réels. Cela crée davantage de dépendance et d'insécurité, et surtout, à la longue, un sentiment de vide intérieur. Un jour, on en a assez et on sent l'appel du spirituel, l'appel du monde immatériel. On commence à chercher du côté de son pouvoir intérieur, on ressent ce besoin profond de connexion avec la nature, avec l'univers. Faire ce constat vous est-il déjà arrivé ? Pour ma part, oui, et ce fut d'ailleurs à ce moment de ma vie que j'ai fait la découverte de l'univers de la sorcellerie.

Développement de soi, transmission d'énergies, découverte de l'équilibre, en symbiose avec la nature divine... la Wicca et ses mystères sont autant à ma portée qu'à la vôtre. Il suffit de continuer de s'ouvrir et de parfaire ses connaissances. Expérimentez encore, ressentez, puis appelez les énergies à vous afin d'apprendre à bien les diriger.

Le divin mérite d'être célébré, car c'est lui qui donne de la force à la nature et donc à votre magie. Pas besoin d'être prêtre ou chaman pour invoquer les dieux et s'adresser à eux.





Donc, ouvrez vos horizons spirituels, sortez à la pleine lune, dansez, chantez, laissez s'exprimer le poète en vous, laissez votre corps et votre esprit agir en symbiose avec la nature, étant eux-mêmes de nature divine ! Créez-vous votre espace privilégié, votre autel, votre cercle de protection. Méditez, apprenez à vous ancrer, à agir en pleine conscience.

Et gardez toujours en tête la doctrine fondamentale de la Wicca : « Fais ce que tu veux, tant que tu ne fais de mal à personne ». Voici un principe qui renforce la valeur de la liberté d'action, aussi longtemps qu'elle ne nuit pas aux autres.

Souvenez-vous de la règle du triple selon laquelle tous vos agissements vous reviennent trois fois et renforcez l'optimisme et l'harmonie en vous, envers les autres et envers l'environnement.

Que ce soit par la pratique de la divination, par des rituels, des sortilèges ou simplement par la méditation, en solo ou en groupe, vous êtes libre de célébrer le divin de la manière dont vous le souhaitez, car ce qui compte, c'est votre cheminement vers la transformation intérieure.

La Wicca vous offre ce cadre idéal, avec des pratiques et des symboles communs, pour vous inspirer et vous guider dans votre quête d'une vie épanouie, empreinte de positivisme. Montrez à l'univers que vous êtes disposé à l'accueillir et que vous avez un plan d'action. Et souvenez-vous : l'intention demeure le meilleur des ingrédients à tous vos sortilèges !





Crédit photo : Caroline Z Photographie



## À propos de l'auteure

Éternelle rêveuse et amoureuse des lettres depuis son plus jeune âge, **Marjorie D. Lafond** est diplômée en études littéraires et en enseignement du français. Après une série de romans publiés depuis 2015, beaucoup de questionnements existentiels et du travail d'introspection, elle se lance à présent dans la rédaction de guides menant à la découverte de divers univers spirituels axés sur le mieux-être.

## De la même auteure







[www.ada-inc.com](http://www.ada-inc.com)  
[info@ada-inc.com](mailto:info@ada-inc.com)